

Adroddiad blynyddol sicrhau ansawdd addysg a hyfforddiant gwaith cymdeithasol

Blwyddyn academaidd: 2017 i 2018



Gofal Cymdeithasol **Cymru**
Social Care **Wales**

Manylion cyswllt

Gofal Cymdeithasol Cymru
South Gate House
Wood Street
Caerdydd
CF10 1EW
Ffôn: 0300 3033 444
Minicom: 029 2078 0680
E-bost: gwybodaeth@gofal
cymdeithasol.cymru

Twitter: @GofCymdeithasol
© 2019 Gofal Cymdeithasol Cymru

ISBN: 978-1-911463-84-9
Cedwir pob hawl. Ni ellir
atgynhychu unrhyw ran o'r
cyhoeddiad hwn, ei storio mewn
system adalw neu ei drosglwyddo
mewn unrhyw ffurf neu drwy unrhyw
fodd heb ganiatâd ysgrifenedig
Gofal Cymdeithasol Cymru ymlaen
llaw. Dylid anfon ymholiadau am
atgynhychu y tu allan i'r cwmpas a
ganiateir yn benodol gan y gyfraith at
Brif Weithredwr Gofal Cymdeithasol
Cymru yn y cyfeiriad a roddir uchod.

Fformatau eraill:

Mae'r ddogfen hon ar gael yn
Saesneg hefyd. Mae copïau o'r
ddogfen ar gael mewn print bras neu
fformatau eraill, os oes angen.

Cynnwys

1. Beth rydym yn ei wneud.....	3
2. Dadansoddi data.....	4
3. Themâu yn deillio o fonitro blynyddol....	10
4. Crynodeb.....	11
5. Cyfeiriadau.....	12

1. Beth rydym yn ei wneud

Rhan o rôl Gofal Cymdeithasol Cymru yw sicrhau bod y gweithlu gofal cymdeithasol wedi'i hyfforddi'n briodol ac yn addas i ymarfer fel y gall y cyhoedd fod â hyder bod gweithwyr gofal cymdeithasol yn hyfedr o ran gwneud eu gwaith.

Gwyddom fod dysgu o ansawdd uchel yn paratoi ac yn cefnogi unigolion i fod â'r wybodaeth, y sgiliau, y ddealltwriaeth a'r ymagwedd briodol ar gyfer ymarfer. Fel rheoleiddiwr addysg a hyfforddiant gwaith cymdeithasol yng Nghymru, rydym yn gosod ac yn hyrwyddo safonau ar gyfer addysg a hyfforddiant gwaith cymdeithasol. Disgrifir y rhain yn *Y Fframwaith ar gyfer y Radd mewn Gwaith Cymdeithasol yng Nghymru 2013 a'r Rheolau Cymeradwyo ac Ymweld â Chyrsiau Ôl-gymhwyso ar gyfer Gweithwyr Cymdeithasol (Cymru) 2012*.

Yn ogystal, mae gennym gyfrifoldeb i sicrhau bod nifer ddigonol o weithwyr cymdeithasol yn cael eu hyfforddi. Rydym yn gweithio gyda chyflogwyr a phrifysgolion i asesu'r angen am weithwyr cymdeithasol cymwys ar gyfer y dyfodol ac yn defnyddio'r wybodaeth hon i benderfynu faint o leoedd hyfforddiant cymhwyso sydd angen.

Ein dull ar gyfer sicrhau ansawdd

Mae ein gwaith yn cynnwys cymeradwyo, monitro, adolygu ac arolygu rhaglenni ar lefelau cymhwyso ac ôl-gymhwyso. Mae'n hanfodol bod pob cwrs yn cael ei gyflwyno i'r safonau gofynnol fel eu bod yn cyflawni'r nod o ddatblygu ymarferwyr hyderus a galluog.

Ar hyn o bryd, rydym yn cymeradwyo:

- 8 rhaglen radd mewn gwaith cymdeithasol a gyflwynir mewn 7 prifysgol. Mae'r rhain yn cynnwys:
 - 5 rhaglen israddedig (ac mae un ohonynt yn llwybr dysgu o bell)
 - 3 rhaglen lefel meistr
- 11 rhaglen ôl-gymhwyso gwaith cymdeithasol, gan gynnwys y pedair rhaglen sy'n ffurfio rhan o'r fframwaith Dysgu ac Addysg Proffesiynol Parhaus¹.

Yn 2017-18:

Gwnaed **8** ymweliad monitro blynyddol â rhaglenni cymhwyso

Cwblhawyd dadansoddiad desg o ddogfennaeth monitro blynyddol a gyflwynwyd gan **11** rhaglen ôl-gymhwyso

Mynychwyd **1** adolygiad ansawdd rhaglen prifysgol

Derbyniwyd **4** cais am fân addasiadau i statws cymeradwyo

Gosodwyd **2** amod a gwnaed **15** argymhelliad ar gyfer rhaglenni gradd cymhwyso cymeradwy

Gwnaed **19** argymhelliad ar gyfer rhaglenni ôl-gymhwyso cymeradwy

Ni dderbyniwyd:

- unrhyw geisiadau newydd ar gyfer cymeradwyaeth
- unrhyw gŵynion neu achos ar gyfer ymchwiliad â ffocws

Dechreuwyd adolygiad o'r rheolau a'r gofynion ar gyfer darparu'r radd mewn gwaith cymdeithasol yng Nghymru

Adolygwyd y deilliannau dysgu ar gyfer y Rhaglen Gadarnhau²

Dechreuwyd ar adolygiad o'r fframwaith DAPP fel rhan o drefniadau ail-gomisiynu

2. Dadansoddi data

Fel rhan o'n monitro blynyddol, mae'n ofynnol i raglenni cymeradwy gyflwyno gwybodaeth ar nifer o agweddau gwahanol ar reoli a chyflenwi rhaglenni. Mae hyn yn llywio ein gweithgarwch monitro blynyddol ac yn ein galluogi i sicrhau ein bod yn darparu digon o leoedd addysg a hyfforddiant gwaith cymdeithasol i ddiwallu anghenion y gweithlu gwaith cymdeithasol yn y dyfodol.

a. Hyfforddiant cymhwyso

Niferoedd derbyn

Yn 2017-18, cynigiwyd 287 o leoedd gan raglenni cymhwyso gwaith cymdeithasol cymeradwy a llenwyd 88 y cant ohonynt. Roedd 252 o fyfyrwr newydd, sef ychydig o ostyngiad ar 260 o fyfyrwr newydd y llynedd.

Mae niferoedd derbyn ar gyfer gradd gwaith cymdeithasol yn cael eu heffeithio gan nifer o ffactorau, gan gynnwys:

- nifer yr ymgeiswyr a'u safon
- polisiâu recriwtio a dewis y rhaglen
- gallu partneriaid rhaglenni i ddarparu cyfleoedd dysgu ymarfer

- cynlluniau'r brifysgol

- y niferoedd cymeradwy a osodwyd gennym.

Mae Ffigwr 1 yn rhoi **manylion cofrestru myfyrwyr fesul rhaglen**, gan gymharu â nifer y lleoedd a lenwyd yn 2016-17.

Yn ystod y blynyddoedd diwethaf, mae rhai rhaglenni wedi gweld gostyngiad yn nifer y ceisiadau a lleoedd a lenwir. Mae hyn yn cyfateb i ostyngiad mewn secondiadau gan gyflogwyr, nifer llai o fwrsariaethau ar gael o Loegr a mwy o ddewis o raglenni ar gyfer ymgeiswyr. Ond, yn achos rhaglenni eraill, mae recriwtio wedi parhau'n gryf. Ar gyfartaledd, ar draws pob rhaglen, roedd ychydig dros dri a hanner o geisiadau ar gyfer pob lle oedd ar gael.

Comisiynom Data Cymru i gynnal dadansoddiad o'r gweithlu gweithwyr cymdeithasol yng Nghymru ar gyfer blwyddyn ariannol 2016-17 a rhagamcanu'r angen o ran gweithlu ar gyfer y tair blynedd nesaf³. Canfuwyd cynnydd o 11 y cant yn nifer y gweithwyr cymdeithasol newydd gymhwyso a ymunodd â'r gwasanaeth, gyda 165 o bobl yn ymuno yn ystod 2016-17 o gymharu â 149 yn 2015-16. O'r rhain, ymunodd 59 â gwasanaethau oedolion a dechreuodd 106 mewn gwasanaethau plant. Rhagamcanir y bydd cynnydd o chwech y cant yn y gweithlu gweithiwr cymdeithasol yn y tair blynedd hyd at 2019-20.

Ffigwr 1

Cyfanswm niferoedd y myfyrwyr a dderbynnir ar raglenni cymhwyso gwaith cymdeithasol						
Rhoglen	Llwybr	Cyfanswm y lleoedd cymeradwy	Canran y lleoedd cymeradwy a lenwyd yn 2016-17	Cyfanswm y lleoedd cymeradwy	Niferoedd derbyn 2017-18	Canran y lleoedd cymeradwy a lenwyd yn 2017-18
		2016-17	2016-17	2017-18		
MA Prifysgol Bangor	2 flynedd amser llawn	22	100%	21	19	90%
MA Prifysgol Caerdydd	2 flynedd amser llawn	50	94%	50	40	80%
MSc Prifysgol Abertawe	2 flynedd amser llawn	20	100%	20	20	100%
LI Prifysgol Metropolitan Caerdydd	2 flynedd amser llawn	39	90%	39	29	74%
LI Prifysgol Metropolitan Caerdydd Pen-y-bont ar Ogwr	3 blynedd amser llawn	16	81%	16	15	94%
LI Prifysgol Glyndŵr	3 blynedd amser llawn	36	92%	36	34	94%
LI Y Brifysgol Agored yng Nghymru	3 i 6 mlynedd dysgu o bellter	40	85%	40	40	100%
LI Prifysgol Abertawe	3 blynedd amser llawn	30	93%	30	29	97%
LI Prifysgol De Cymru	3 blynedd amser llawn	35	80%	35	26	74%
Cyfanswm		288	90%	287	252	88%

LI - Lefel israddedig

Mae data a ddarperir gan weithwyr cymdeithasol newydd gymhwyso fel rhan o ofynion cofrestru⁴ yn dangos bod 87 y cant o'r myfyrwyr hynny a raddiodd yn 2018 wedi cofrestru i weithio yng Nghymru⁵. Ar ben hynny, mae naw gweithiwr cymdeithasol newydd gymhwyso a gymhwysodd y tu allan i Gymru wedi cofrestru i weithio yng Nghymru. At ei gilydd, mae 173 o weithwyr cymdeithasol newydd gymhwyso wedi cofrestru gyda ni. O'r rhain, mae 117 wedi cymryd swydd waith cymdeithasol gyda gwasanaethau cymdeithasol awdurdod lleol ac 82.7 y cant wedi cael swydd mewn gofal cymdeithasol.

Mae rhai rhaglenni wedi amlygu diffyg amrywiaeth cynyddol o ran proffiliau eu myfyrwyr. Mae Ffigur 2 yn rhoi trosolwg ar **ddata demograffig a gedwir gennym ar fyfyrwyr gwaith cymdeithasol sydd wedi cofrestru gyda ni**, gan gymharu'r ddwy garfan ddiweddaraf o fyfyrwyr⁶.

Ffigur 2

Categori	Carfan myfyrwyr 2017-18	Carfan myfyrwyr 2018-19
Oedran cyfartalog	32 mlwydd oed	32 mlwydd oed
Rhyw		
Menywod	88.1%	88.4%
Dynion	11.9%	11.6%
Ethnigrwydd		
BAME	6.2%	6.4%
Gwyn	93.8%	93.6%
Anabledd	3.3%	3.8%
Cyfeiriadedd rhywiol		
Heterorywiol	95.9%	94%
Cyfunrhywiol / Deurywiol	4.1%	6%
Gallu yn y Gymraeg		
Rhywfaint / Rhugl	49.6%	52.1%
Dim	50.4%	47.9%

Bu amrywiant cyfyngedig ym mhroffil demograffig y myfyrwyr dros y blynyddoedd diwethaf. Byddwn yn lansio ymgyrch denu a recriwtio cenedlaethol ar gyfer gofal cymdeithasol a'r blynyddoedd cynnar yn

2019. Y bwriad yw y bydd y prosiect hwn yn rhedeg dros yr ychydig flynyddoedd nesaf a byddwn yn gweithio gydag ystod o randdeiliaid i sicrhau dull cydgysylltiedig o ran hyrwyddo gwaith cymdeithasol fel gyrfa o ddewis ac i annog mwy o amrywiaeth mewn pobl sy'n ymgeisio i hyfforddiant cymhwyso gwaith cymdeithasol.

Hefyd, rydym wedi comisiynu adolygiad annibynnol ar gyllido addysg a hyfforddiant gwaith cymdeithasol; rhan o'i gylch gorchwyl yw ystyried materion yn ymwneud â mynediad i hyfforddiant cymhwyso.

Cymorth ariannol ar gyfer hyfforddiant cymhwyso

Rydym yn cefnogi addysg a hyfforddiant gweithwyr cymdeithasol sy'n cymhwyso, drwy ddarparu cymorth ariannol yn y ffyrdd canlynol:

- Bwrsariaethau a lwfans teithio er mwyn i rai myfyrwyr astudio yng Nghymru
- Cyllid cyfleoedd dysgu ymarfer sy'n daladwy i awdurdodau lleol sy'n derbyn myfyrwyr
- Grant i hyrwyddo a galluogi pobl sy'n cael derbyn gofal a chymorth a gofaluwr i gymryd rhan mewn addysg gweithwyr cymdeithasol.

Yn 2017-18, cyfanswm gwerth y cymorth ariannol hwn oedd £3,659,000.

O'r 252 o fyfyrwyr a gofrestrwyd o'r newydd, rhoddom fwsariaethau i 195 o fyfyrwyr. O'r 57 myfyriwr newydd sy'n weddill:

- Roedd 15 myfyriwr wedi dod o'r tu allan i Gymru, felly nid oedd ganddynt hawl i dderbyn bwrsariaeth
- Cafodd 42 myfyriwr eu cefnogi'n ariannol gan eu cyflogwr, felly nid oedd ganddynt hawl i dderbyn bwrsariaeth.

Dyrannwyd y bwrsariaethau fel a ganlyn:

Dyraniad bwrsariaethau 2017-18		
	Cyfanswm y bwrsariaethau	Bwrsariaethau newydd
	516	195
Israddedig	366	121
Canran	71%	62%
Gradd meist	150	74
Canran	29%	38%

Dysgu ymarfer

Darperir hyfforddiant cymhwyso gwaith cymdeithasol trwy bartneriaeth rhwng sefydliadau addysg uwch, awdurdodau lleol, cynrychiolwyr cymunedol gan gynnwys pobl sy'n derbyn gofal a chymorth, gofawr a phartneriaid eraill. Mae'r radd mewn gwaith cymdeithasol yn defnyddio dull dysgu cyfunol lle mae 50 y cant o ddysgu myfyrwyr yn digwydd mewn lleoliad academaidd ac mae 50 y cant yn ymarferol.

O ystyried y dull sy'n cyfuno gwaith academaidd a gwaith ymarferol ar gyfer hyfforddiant cymhwyso, mae partneriaethau effeithiol yn hanfodol. Mae pob prifysgol mewn partneriaeth ag o leiaf tri awdurdod lleol ac mae pob awdurdod lleol mewn partneriaeth ag o leiaf un brifysgol.

Mae Ffigwr 3 yn rhoi **trosolwg o'r cyfleoedd dysgu ymarfer a ddarperir ym mhob rhanbarth** dros y pum mlynedd diwethaf. Er bod gostyngiad yn nifer y cyfleoedd dysgu ymarfer, mae hyn yn cyfateb i ffigyrau cofrestru ar gyfer y cyfnod hwn. Yn ogystal, mae'r amrywiad yn narpriaeth cyfleoedd dysgu ymarfer ar draws rhanbarthau yn adlewyrchu lleoliadau rhaglenni a chyflogwyr.

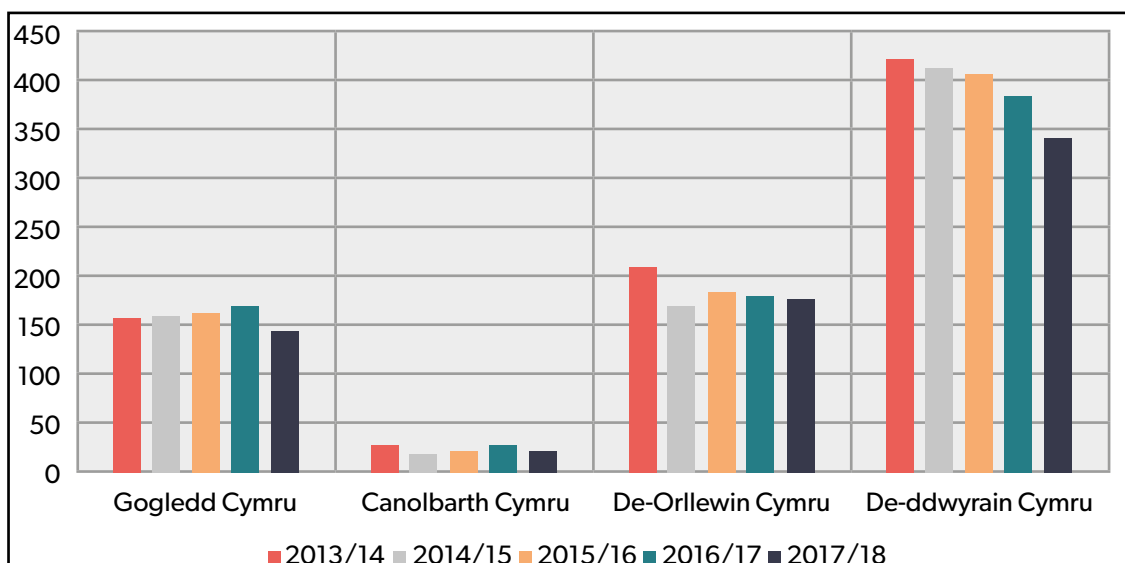
Mae dysgu ymarfer yn galluogi myfyrwyr i ddatblygu, ymarfer a chael eu hasesu o ran eu cymhwysedd wrth ymgymryd â thasgau gwaith cymdeithasol. Mae gwaith cymdeithasol yng Nghymru yn broffesiwn amrywiol a ddarperir trwy ystod eang o leoliadau; felly mae'n bwysig bod cyfleoedd dysgu ymarfer yn berthnasol ac yn cynrychioli'n fras y manau lle mae gwaith cymdeithasol yn digwydd.

Mae Ffigwr 4 yn amlinellu **darpariaeth cyfleoedd dysgu ymarfer fesul sector** ar draws y tair lefel o hyfforddiant cymhwyso. Ceir nifer gymharol is o gyfleoedd dysgu ymarfer Lefel 1 oherwydd bod un rhaglen yn cyfuno gofynion dysgu ymarfer Lefel 1 a 2 mewn cyfle ymarfer dysgu a gynhelir dros 100 diwrnod o 2017-18, ac ar gyfer myfyrwyr sy'n dysgu o bell, opsiwn i ymgymryd â llwybr portffolio i ddangos cymwyseddau Lefel 1.

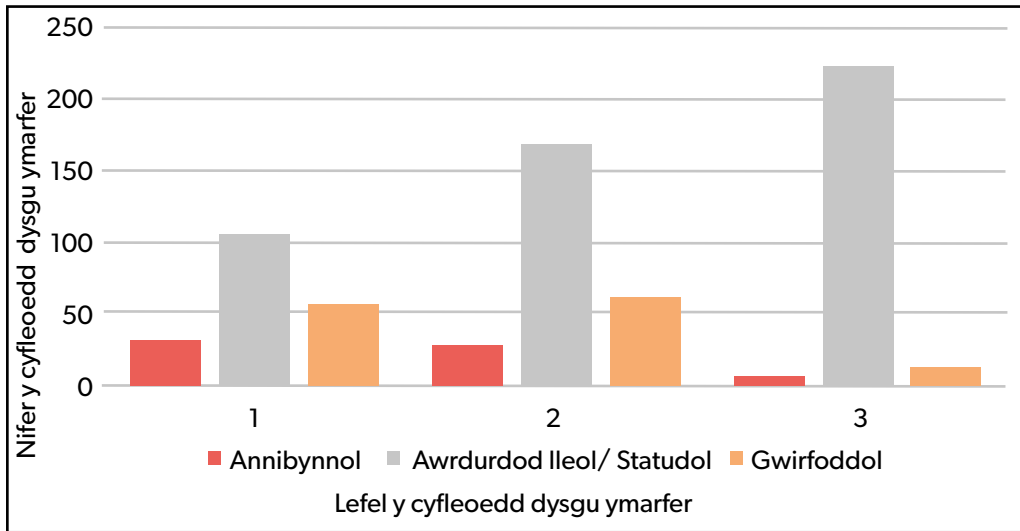
Mae ein rheolau yn ei gwneud yn ofynnol i bob myfyrwr ymgymryd ag o leiaf un o'u cyfleoedd dysgu ymarfer hirach (Lefel 2 a Lefel 3) mewn gwasanaethau cymdeithasol awdurdodau lleol. Mae'r wybodaeth a ddangosir yn Ffigwr 4 yn dangos bod partneriaethau rhaglenni yn parhau i fodloni'r gofyniad hwn.

Hefyd, mae'n bwysig bod myfyrwyr yn datblygu dealltwriaeth o waith y sectorau gwirfoddol ac annibynnol, a'r dulliau gwahanol o weithio gydag unigolion, grwpiau a chymunedau. Mae'r tabl yn dangos mai mewn sefydliadau sector annibynnol / gwirfoddol y cafwyd 45.5 y cant o gyfleoedd dysgu ymarfer a ddarparwyd ar Lefel 1, gyda 34 y cant yn cael eu cynnig wedyn ar Lefel 2 ac 8.2 y cant ar Lefel 3.

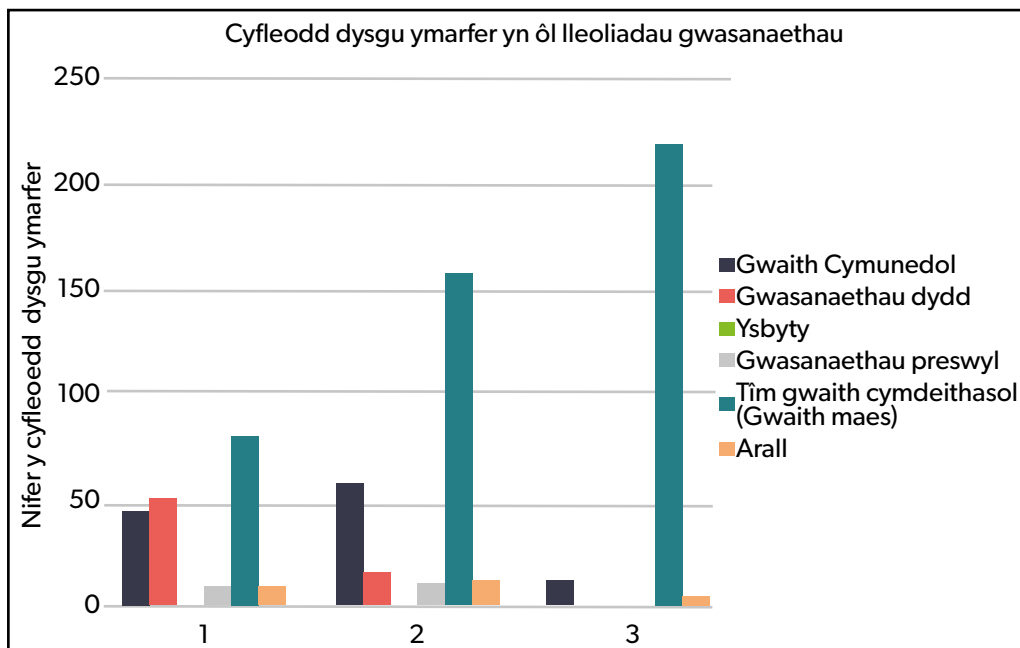
O ran lleoliadau gwasanaethau, mae'r rhan fwyaf o gyfleoedd dysgu ymarfer hirach yn digwydd mewn timau gwaith cymdeithasol. Mae'r patrwm cyffredinol hwn yn debyg i'r llynedd ac mae'n adlewyrchu llwyddiant parhaus timau gwaith cymdeithasol o ran darparu lleoliadau ar gyfer myfyrwyr Lefel 2 a Lefel 3.



Ffigwr 4

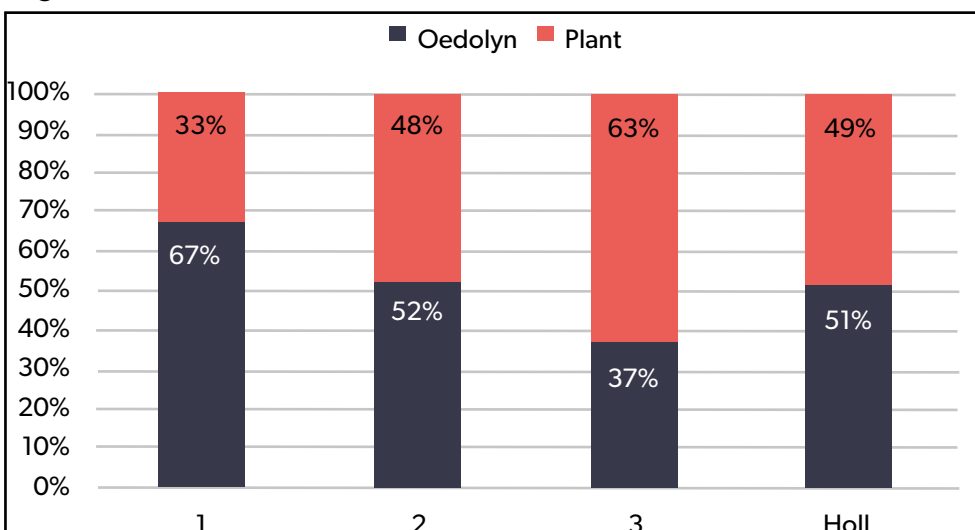


Ffigwr 5



Mae Ffigwr 5 yn rhoi manylion lle y darparwyd cyfleoedd dysgu ymarfer, yn ôl lleoliadau gwasanaethau.

Ffigwr 6



Roedd adroddiad Cynllunio Gweithlu Gweithwyr Cymdeithasol 2016-17 yn amlygu bod 66 y cant o ddechreuwr newydd yn mynd i mewn i wasanaethau plant. Mae Ffigwr 6 yn dangos darpariaeth cyfleoedd dysgu ymarfer yn ôl maes gwasanaeth a bod cyfleoedd ar gyfer lleoliadau mewn gwasanaethau plant wedi'u cyflwyno'n dda, yn enwedig ar Lefel 3. Wedi dweud hynny, ar draws yr holl gyfleoedd dysgu ymarfer, ceir darpariaeth lleoliadau cymesur yng ngwasanaethau i oedolion a gwasanaethau plant.

Astudio trwy gyfrwng y Gymraeg

Mae'n ofynnol i bob rhaglen fod â chynllun gweithredu'r Gymraeg i hyrwyddo a sefydlu cyfleoedd i fyfyrwyr ddysgu trwy gyfrwng y Gymraeg. Rydym ni a'r darparwyr rhaglenni wedi gweithio gyda'r Coleg Cymraeg Cenedlaethol i ddatblygu cynllun academaidd i gynyddu'r cyfleoedd i astudio trwy gyfrwng y Gymraeg a chymryd rhan ynddynt. Mae hyn wedi gweld tair rhaglen yn elwa ar gymorth ariannol i gynyddu lefel y staff sy'n siarad Cymraeg.

Mae Ffigur 7 yn rhoi gwybodaeth am **fyfyrwyr sy'n astudio trwy gyfrwng y Gymraeg ar raglenni cymhwyso gwaith cymdeithasol (pob lefel)**.

Yn ogystal â Phrifysgol Bangor sy'n gallu cynnig cyfle i fyfyrwyr ymgymryd â hyfforddiant cymhwyso gwaith cymdeithasol trwy gyfrwng y Gymraeg, mae myfyrwyr sy'n astudio drwy'r Brifysgol Agored nawr yn gallu cwblhau cam 1 eu hyfforddiant trwy gyfrwng y Gymraeg.

Ffigur 7

Prifysgol	Yn astudio 5+ credyd trwy gyfrwng y Gymraeg	Yn astudio 40+ credyd trwy gyfrwng y Gymraeg
Glyndŵr	0	0
Bangor	BI 1= 17 BI 2= 19	BI 1=16 BI 2= 19
Abertawe	122*	0
Metropolitan Caerdydd	0	0
Prifysgol De Cymru	0	0
Caerdydd	0	0
Y Brifysgol Agored	68	4

*Cyflawnodd myfyrwyr y modiwl e-ddysgu Ymwybyddiaeth Iaith Gwaith Cymdeithasol (cwrs agored enfawr ar-lein) fel rhan o fodiwl dysgu ehangach. Ffynhonnell: Asiantaeth Ystadegau Addysg Uwch 2016-17

Atgyfeiriadau addasrwydd i ymarfer

Mae'n ofynnol i raglenni roi gwybod i ni pryd bynnag y bydd materion yn codi sy'n ymwneud ag addasrwydd i ymarfer ac mae angen ymchwilio iddynt. Yn ystod 2017-18, atgyfeiriwyd 10 myfyriwr o dan Reolau Addasrwydd i Ymarfer. Mae hyn yn ostyngiad sylweddol ar ffigwr y flwyddyn flaenorol o 24. Mae aelodau o'n tîm addasrwydd i ymarfer yn ymweld â phob rhaglen radd fel rhan o ymsefydlu myfyrwyr ar gyfer hyfforddiant cymhwyso. Mae adborth gan y prifysgolion yn amlygu pa mor ddefnyddiol yw'r sesiynau hyn o ran datblygu ymwybyddiaeth a dealltwriaeth myfyriwr o'r *Côd Ymarfer Proffesiynol Gofal Cymdeithasol* ac ymarweddiad ac ymddygiad proffesiynol.

O'r 10 atgyfeiriad a wnaed, caewyd chwech yn dilyn cynhadledd achos a derbyniodd un myfyriwr rybudd gan swyddog. Roedd themâu'r atgyfeiriadau yn ymwneud â:

- materion yn ymwneud ag addasrwydd yn dilyn cyfleoedd dysgu ymarfer a fethwyd
- llên-ladrad
- ffiniau proffesiynol aneglur.

b. Post-qualifying training

Rhaid i bob gweithiwr cymdeithasol gwblhau 90 awr o hyfforddiant a dysgu ôl-gofrestru yn ystod pob cyfnod cofrestru, er mwyn cynnal cofrestriad proffesiynol. Mae'r Côt Ymarfer Proffesiynol Gofal Cymdeithasol yn ei gwneud yn ofynnol i weithwyr gofal cymdeithasol fod "yn atebol am ansawdd eich gwaith a chymryd cyfrifoldeb dros gynnal a datblygu gwybodaeth a sgiliau". Mae ymgymryd â hyfforddiant ôl-gymhwyso rheoledig yn un ffordd o fodloni'r gofynion hyn.

Rydym wedi cymeradwyo 11 rhaglen ôl-gymhwyso, sy'n cynnwys:

4 rhaglen hyfforddiant cymhwyso asesydd ymarfer

1 rhaglen Gweithiwr Proffesiynol Iechyd Meddwl Cymeradwy

1 rhaglen ddatblygu rheolwr tîm

5 rhaglen Ddysgu ac Addysg Proffesiynol Parhaus sy'n cynnwys:

2 Rhaglen Gadarnhau

rhaglen Ymarfer Profiadol mewn Gwaith Cymdeithasol

rhaglen Uwch Ymarfer mewn Gwaith Cymdeithasol

rhaglen Waith Cymdeithasol Ymgynghorol

Ar sail y data a dderbyniwyd fel rhan o fonitro blynyddol rhaglenni cymeradwy, yn ystod blwyddyn academiaidd 2016-17 roedd tua 697 o fyfyrwyr yn cymryd rhan mewn gweithgarwch hyfforddiant ôl-gymhwyso trwy raglenni cymeradwy. Mae hyn yn cyfateb i tua 1 o bob 8 o'r gweithlu gweithwyr cymdeithasol sydd wedi cofrestru gyda ni. Cwblhaodd 321 o fyfyrwyr eu rhaglen astudiaeth yn ystod y flwyddyn hon. Roedd hyn yn cynnwys unigolion a fu'n ymgymryd â modiwlau dysgu sengl, yn ogystal â'r rhai a gofrestrodd ar raglenni llawn.

Fel rheoleiddiwr y gweithlu, cyflwynom ofyniad ei bod yn rhaid i bob gweithiwr cymdeithasol newydd gymhwyso, a gymhwysodd ar ôl 1 Ebrill 2016, gwblhau rhan gyntaf y fframwaith Dysgu ac Addysg Proffesiynol Parhaus, sef y Rhaglen Gadarnhau, yn ystod eu cyfnod cofrestru cyntaf wrth ymarfer fel gweithiwr cymdeithasol. Mae ymgymryd â'r Rhaglen

Gadarnhau yn elfen hanfodol o fframwaith [Y Tair Blynedd Gyntaf o Ymarfer](#).

Mae Ffigwr 8 yn rhoi gwybodaeth gyfunol ar y **Rhaglenni Cadarnhau ar gyfer y cyfnod o fis Medi 2016 i fis Awst 2017**.

Fffigwr 8

Categori	Niferoedd
Cofrestrïadau newydd	262
Pasio	154
Methu	8
Tynnwyd yn ôl	23
Atgyfeiriwyd / Yn parhau	76

Mae'n amlwg bod y Rhaglen Gadarnhau wedi'i sefydlu'n gadarn yn ôl y cynnydd cyson yn niferoedd y myfyrwyr sy'n cofrestru ac yn cwblhau'r rhaglen. Mae rhai cyflogwyr hefyd wedi cyflwyno'r gofyniad i gwblhau'r rhaglen fel rhan o ddatblygiad gweithlu a llwybrau gyrfaoel mewnol. Yn ogystal, mae'r rhaglen o fudd i unigolion sy'n dychwelyd i ymarfer ar ôl seibiant a gweithwyr cymdeithasol sy'n gweithio yn y DU am y tro cyntaf.

Mae'r rhaglenni Dysgu ac Addysg Proffesiynol Parhaus yn cael eu gwerthuso'n annibynnol fel rhan o astudiaeth hydredol, yn ymwneud â'u heffaith ar:

- ymarfer proffesiynol
- cadw a datblygu gyrfao
- canlyniadau gwell ar gyfer unigolion sy'n derbyn gofal a chymorth, a gofawlyr.

Mae'r canfyddiadau sy'n dod i'r amlwg yn nodi bod y rhaglenni'n cyfrannu at ddealltwriaeth, sgiliau a hyder gwell ymhlith ymarferwyr⁷. Fodd bynnag, mae athreuliad o'r Rhaglenni Ymarfer Profiadol mewn Gwaith Cymdeithasol, Uwch Ymarfer mewn Gwaith Cymdeithasol a Gwaith Cymdeithasol Ymgynghorol yn parhau'n uchel o gymharu â rhaglenni ôl-gymhwyso eraill. Gwelir nifer o ffactorau'n cyfrannu at hyn, gan gynnwys y dull hunangyfeirio/dysgu o bell o ddarparu rhaglenni ac ymrwymïadau gwaith/pwysau baich gwaith.

Dechreuwyd adolygiad o'r fframwaith Dysgu ac Addysg Proffesiynol Parhaus yn 2017-18 fel rhan o ymarfer ail-dendro ar gyfer y rhaglenni cenedlaethol hyn. Bydd hyn yn ystyried yr holl dystiolaeth sydd ar gael i sicrhau y bydd y cyfnod nesaf yn adeiladu ar gryfderau'r fframwaith presennol tra'n ymateb i anghenion presennol y gweithlu.

3. Themâu yn deillio o fonitro blynyddol

Diben monitro blynyddol yw mesur perfformiad darpariaeth addysg gwaith cymdeithasol yn erbyn set o ddangosyddion er mwyn asesu cryfderau ac unrhyw risgiau posibl mewn rhaglenni penodol. Mae'r dangosyddion hyn fel a ganlyn:

- mae'r rhaglen yn bodloni safonau cyhoeddus⁸
- mae'r rhaglen yn parhau i ddatblygu a chanolbwyntio ar welliant
- mae'r rhaglen yn meddu ar ac yn defnyddio systemau ar gyfer gwerthuso a chraffu
- hyder dysgwyr a phartneriaid.

Mae ein hadborth ar gyfer rhaglenni'n gallu cynnwys gosod amodau i sicrhau bod y gofynion ar gyfer cymeradwyaeth yn parhau i gael eu bodloni, ac argymhellion sy'n cyfrannu at wella ansawdd y rhaglen. Fel rhan o'n gweithgarwch monitro blynyddol ar gyfer 2017-18, gosodwyd dau amod gennym a gwnaethom 15 argymhelliad ar gyfer rhaglenni gradd cymhwyso cymeradwy. Yn ogystal, gwnaethom 19 argymhelliad ar gyfer rhaglenni ôl-gymhwyso cymeradwy.

Roedd y rhain yn cyfeirio'n bennaf at:

- dystiolaeth o fewn systemau sicrhau ansawdd mewnol, ac adborth yn deillio o graffu allanol
- ystyried rôl y cyflogwr o ran cyfrannu at brosesau gwerthuso
- diweddarau gwybodaeth i fyfyrwyr mewn llawlyfrau a thudalennau gwe
- amlinellu gofynion ar gyfer gwneud cais i addasu cymeradwyaeth ar gyfer rhaglen fel rhan o weithgarwch datblygu rhaglen
- rhoi gwybodaeth i ni am weithgarwch datblygu rhaglen.

Gofynnwyd i raglenni naill ai ddarparu ymateb ysgrifenedig i'r monitro blynyddol erbyn dyddiad penodol neu ddarparu tystiolaeth benodol yn ystod y cylch nesaf o fonitro blynyddol er mwyn dangos, er enghraifft, canlyniadau gweithgareddau gwella rhaglenni.



4. Crynodeb

Ar y cyfan, mae rhaglenni cymeradwy yn dangos ymrwymiad i ddarparu rhaglenni dysgu o ansawdd uchel, mewn partneriaeth â chyflogwyr. Yn ogystal, mae awydd i hyrwyddo cynnwys pobl sy'n derbyn gofal a chymorth, a gofalwyr, mewn modd ystyrlon sy'n grymuso. Mae rhai rhaglenni gradd cymhwysio wedi datblygu ffyrdd arloesol o ddysgu a rennir sy'n fuddiol i fyfyrwyr ac unigolion/gofalwyr fel ei gilydd.

Mae nifer o raglenni ar draws y lefelau cymhwysio ac ôl-gymhwysio yn gweld gostyngiad yn niferoedd y myfyrwyr. Mae angen monitro hyn mewn perthynas â hyfywedd rhaglenni yn y dyfodol; gan sicrhau bod niferoedd priodol o weithwyr cymdeithasol yn cael eu hyfforddi i fodloni gofynion cynllunio gweithlu, a bod digon o fynediad i gyfleoedd dysgu ôl-gymhwysio i gefnogi datblygiad proffesiynol parhaus.

Mae'r ymgyrch genedlaethol ar gyfer recriwtio a denu rydym yn arwain yn rhoi cyfle i hyrwyddo gwaith cymdeithasol fel gyrfa o ddewis ac i ystyried ffyrdd o annog mwy o amrywiaeth ymhlith ymgeiswyr ar gyfer hyfforddiant cymhwysio gwaith cymdeithasol. Rhaid i hyn ffurfio rhan o strategaeth hirdymor sy'n ymgysylltu â phartneriaid, megis Gyrfa Cymru, y Ganolfan Byd Gwaith ac adrannau marchnata prifysgolion, mewn dull cydgyssylltiedig.

Mae'r adolygiad o addysg gwaith cymdeithasol, a gynhaliwyd yn ystod 2017-18, wedi argymhell newidiadau allweddol er mwyn cryfhau:

- cysondeb o ran recriwtio
- gwybodaeth broffesiynol a datblygu sgiliau
- paratoi ar gyfer dysgu ymarferol
- defnyddio ymchwil mewn ymarfer proffesiynol.

Bydd y rheolau diwygiedig yn cael eu gweithredu, gyda rhaglenni cymhwysio gwaith cymdeithasol yn cyflwyno'r newidiadau ar gyfer derbyn carfan myfyrwyr mis Medi 2020. Bydd y newidiadau i'r Rhaglen Gadarnhau yn cael eu cyflwyno erbyn mis Medi 2019. Dros y flwyddyn sydd i ddod, byddwn yn gweithio'n agos â'r rhaglenni cymeradwy hynny a fydd angen gwneud addasiadau o ran cymeradwyaeth sefydliadol a rheoleiddiol.



5. Geirfa

1. Cynllunnir y fframwaith Dysgu ac Addysg Proffesiynol Parhaus i roi strwythur datblygiad proffesiynol parhaus ymarferol i weithwyr cymdeithasol. Gallwch ddod o hyd i fwy o wybodaeth yn yr adran [Fframwaith Dysgu ac Addysg Proffesiynol Parhaus ar gyfer Gweithwyr Cymdeithol | Gofal Cymdeithasol Cymru](#)

2. Mae'r Rhaglen Gadarnhau yn llunio rhan gyntaf y fframwaith DAPP. Mae'n helpu gweithwyr cymdeithasol cadarnhau eu dysgu o hyfforddiant cymwys wrth iddynt ddatblygu mewn rolau ymarfer gwaith cymdeithasol.

3. *Cynllunio Gweithlu Gweithwyr Cymdeithasol 2016-17: Adroddiad Cenedlaethol am y Gweithlu Gweithwyr Cymdeithasol yng Nghymru* | Data Cymru

4. Cyfrifoldeb gweithwyr cymdeithasol cofrestredig yw sicrhau ein bod yn cadw'r wybodaeth gyflogaeth ddiweddaraf amdanynt.

5. Y ffigyrau ar 31 Hydref 2018. Oherwydd bod amserlenni gwahanol gan raglenni ar gyfer byrddau arholi terfynol, ni fyddai pob myfyriwr gradd wedi cwblhau'r broses gofrestru ar adeg ysgrifennu'r adroddiad hwn.

6. Am fwy o wybodaeth, cymerwch gip ar ein proffiliau data blynyddol: gofalcymdeithasol.cymru/casgliadau/adroddiadau-data-cofrestru-cyfoes

7. *Crynodeb Gweithredol o'r Gwerthusiad Annibynnol o Fframwaith DAPP: Adroddiad Blwyddyn 4* | [Gofal Cymdeithasol Cymru](#)

8. Mae'r rhain wedi'u casglu o dan gweithio mewn partneriaeth; darpariaeth adnoddau; dysgu ac asesu; polisiau a gweithdrefnau; a sicrhau ansawdd.