

## Cymru Iachach:

### Strategaeth Gweithlu ar gyfer Iechyd a Gofal Cymdeithasol

#### RHAGAIR

*Cymru Iachach*: Cyhoeddwyd *Ein Cynllun ar gyfer Iechyd a Gofal Cymdeithasol* gan Lywodraeth Cymru ym mis Mehefin 2018 mewn ymateb uniongyrchol i'r *Adolygiad Seneddol o Iechyd a Gofal Cymdeithasol yng Nghymru*, yn gynharach y flwyddyn honno. Disgrifiodd yr adolygiad y galw cynyddol a'r sialensiau newydd sy'n wynebu'r GIG a gofal cymdeithasol yng Nghymru, gan gynnwys poblogaeth sy'n heneiddio, newid yn y ffordd o fyw, disgwyladau'r cyhoedd, egin dechnolegau meddygol a digidol a thechnolegau newydd yn y maes.



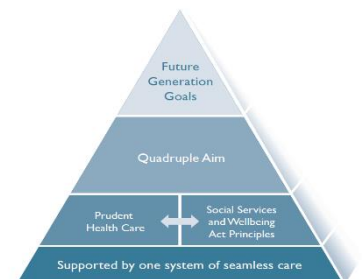
Er mwyn cynorthwyo i ddarparu mwy o fodelau di-dor o iechyd a gofal, fe wnaeth Llywodraeth Cymru gomisiynu Addysg a Gwella Iechyd Cymru (AaGIC/HEIW) a Gofal Cymdeithasol Cymru (GCC/SCW) i ddatblygu strategaeth hirdymor y gweithlu mewn partneriaeth â GIG Cymru a Llywodraeth Leol, y sectorau gwirfoddol ac annibynnol yn ogystal â rheoleiddwyr, cyrff proffesiynol a darparwyr addysgol.

Yn Nghymru, rydyn ni wedi ymrwmo'n gryf i weithio mewn partneriaeth gymdeithasol rhwng cyflogwyr, undebau llafur a'r llywodraeth i lunio a darparu newidiadau ar draws y gweithlu. Mae partneriaid cymdeithasol wedi gallu cyfrannu at ddatblygiad ein syniadau am y strategaeth a seilir y cyflenwi ar gydweithio cymdeithasol cadarn hefyd.



Datblygwyd y ddogfen ymgynghorol hon yn dilyn rhaglen helaeth o ymglymu ac ymgynghori gydag unigolion a sefydliadau sydd yn ymwneud â gweithlu iechyd a gofal cymdeithasol ledled Cymru. Rydyn ni'n amcangyfrif ein bod wedi ymwneud gyda dros 1,000 o bobl drwy weithdai wyneb yn wyneb, cyfweiliadau un-i-un, holiaduron ar-lein, gweminarau a gweithdai grwpiau cymheiriaid. Rydyn ni hefyd wedi adolygu ffynonellau eraill o dystiolaeth a gwybodaeth, tueddiadau gweithlu a'r goblygiadau deddfwriaeth a pholisi i'r gweithlu.

Yn y ddogfen hon, rydyn ni'n disgrifio'r themâu sydd wedi dod i'r amlwg yn ystod y cyfnod ymglymu hwn ac yn amlinellu'r cyd-destun, y weledigaeth a'r dulliau posibl o symud y themâu hyn i gyd yn eu blaen.



Rydyn ni'n sylweddoli bod angen i ni gyd gydweithio er mwyn cyflawni'r weledigaeth a gwireddu uchelgais y strategaeth hon.

Mae ein gweithlu yn cynnwys amrediad o bobl yn cynnwys cyflogai mewn sefydliadau statudol, contractwyr y proffesiynau a'r sectorau preifat, annibynnol a'r trydydd sector.

Rydyn ni hefyd yn sylweddoli pwysigrwydd a gwerth gwirfoddolwyr a gofalwyr ac mae'r strategaeth hon a'i chynlluniau gweithredu ategol yn cwmpasu'r holl bobl hyn.

Mae'r bobl sy'n gweithio ym maes iechyd a gofal cymdeithasol nid yn unig yn ased pwysig i'r sector hwn, ond maen nhw'n cyfrannu'n helaeth, fel aelodau o gymunedau lleol, at ffyniant economaidd ehangach a chynladwyedd Cymru. Felly, mae gwerth sylweddol i strategaeth gweithlu effeithiol yng nghyd-destun Cymru ffyniannus ac mae angen i ni ystyried yr hyn yr ydyn ni'n ei wario ar ein gweithlu fel buddsoddiad yn hytrach na chost.

Mae strategaeth y gweithlu yn gyfle i newid y drafodaeth – i ddeall yr hyn sy'n bwysig i'r gweithlu wrth iddyn nhw gynnig iechyd, gofal a chymorth i'n poblogaeth – cymaint â'r hyn sy'n bwysig i'r bobl y maen nhw'n gofalu amdany'n nhw. Rydyn ni'n gwybod bod hyn yn hanfodol os ydym am ddarparu gofal rhagorol.

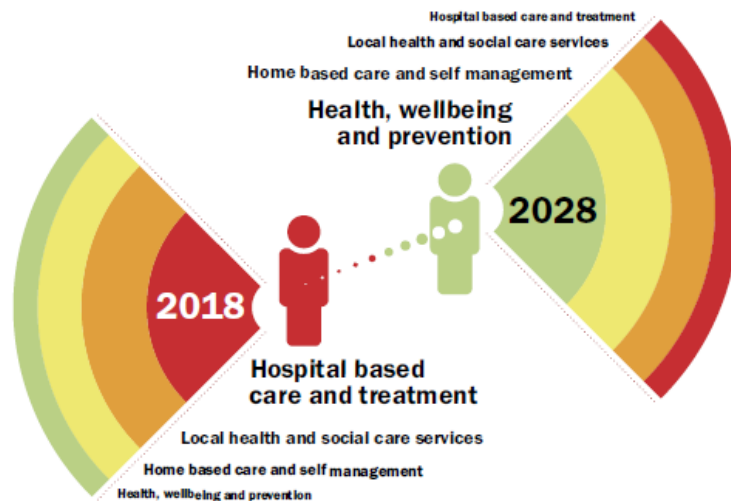
Mae'r ymgynghoriad hwn ar agor rhwng 23 Gorffennaf a hanner nos 18 Medi 2019, a gwahoddwn chi i gyfrannu eich barn ar-lein drwy [adborth ein hymgyghoriad](#).

**Alex Howells**  
**Prif Weithredwr**  
**Iechyd a Gwella Addysg Cymru**

**Sue Evans**  
**Prif Weithredwr**  
**Gofal Cymdeithasol Cymru**

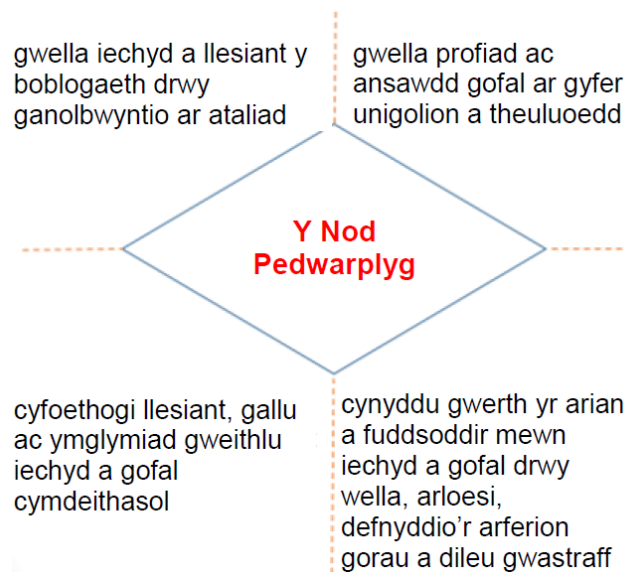
## Datblygu Cymru Iachach – Strategaeth Gweithlu ar gyfer Iechyd a Gofal Cymdeithasol

Uchelgais ‘Cymru Iachach’ ydy cael systemau iechyd a gofal cymdeithasol i gydweithio, i helpu pob i fyw’n dda o fewn eu cymunedau, i ddiwallu eu hanghenion iechyd a gofal yn effeithiol a darparu mwy o wasanaethau yn nes at gartrefi neu yng nghartrefi pobl, gan sicrhau mai dim ond pan na ellir cynnig triniaeth yn ddiogel mewn unrhyw fan arall y bydd angen mynd i’r ysbyty.



Seilir egwyddorion yr uchelgais honno ar y Nod Pedwarplyg (gweler isod)

### Y Nod Pedwarplyg



(Adolygiad Seneddol 2018)

## CRAIDD EIN STRATEGAETH

### Cynorthwyo iechyd a llesiant ein gweithlu

Rydyn ni wedi ymrwymo i osod iechyd a llesiant ein gweithlu wrth wraidd y strategaeth. Mae hyn yn bwysig oherwydd:

- Mai dyma'r hyn yr ydych wedi'i ddweud wrthon ni yn gyson drwy gydol y broses ymglymu;
- Ei bod yn rhan hanfodol o'r Nod Pedwarplyg;
- Bod y dystiolaeth yn glir mai canlyniad bod gwell profiad a llesiant staff ydy gwell gofal ar gyfer y bobl sy'n defnyddio ein gwasanaethau, a'i
- Fod yn cyfrannu at hinsawdd o ofal tosturiol sydd o fudd i bawb.

### YR ACHOS DROS NEWID

Yn ddi-os mae achos clir dros newid a amlinellwyd yn yr *Adolygiad Seneddol o Iechyd a Gofal Cymdeithasol yng Nghymru*, ac mae'r strategaeth gweithlu hon yn bwysig oherwydd:

- Bod anghenion ein cleifion a'r bobl sy'n defnyddio gofal a chymorth yn parhau i newid;
- Bod disgwyliadau'r cyhoedd a disgwyliadau staff yn newid;
- Ein bod yn cael anhawster i recriwtio i swyddi a galwedigaethau penodol;
- Ein bod yn cael anhawster i gadw staff mewn rhai meysydd;
- Bod hyn yn effeithio ar ansawdd y gofal a roddir i'r bobl sy'n derbyn gofal a chymorth;
- Bod hyn yn effeithio ar iechyd a llesiant ein staff;
- Bod hyn hefyd yn effeithio ar y gost a chynladwyedd ein gwasanaethau;
- Bod cyfleoedd newydd i ddarparu gofal yn wahanol a bod technoleg yn cynyddu;

Dydy'r 'status quo' ddim yn opsiwn.

### YR YMGYNGHORIAD

Mae'ch adborth a'ch cyfraniadau yn ystod y broses ymglymu yn awgrymu bod 7 thema allweddol ar gyfer y strategaeth. Eglurir y themâu hyn ar y dudalen nesaf, er yn ymarferol mae'n nhw'n cyd-dibynnu i raddau ar ei gilydd. Ar gyfer pob thema, rydyn ni wedi gosod yr hyn a glywon ni yn ystod yr ymglymiad, ein gweledigaeth, y blaenoriaethau sy'n dod i'r amlwg a'r camau gweithredu posibl ar gyfer pob thema yn eu cyd-destun. Rydyn ni am gael eich barn ar y rhain.

Ewch i'n gwefan i gwblhau ein holiadur ar-lein a chyflwyno eich adborth. Bydd yr ymgynghoriad ar agor rhwng 23 Gorffennaf 2019 a hanner nos 18 Gorffennaf 2019. Yn dilyn yr ymgynghoriad hwn, cwblheir y strategaeth a'i lansio yn gynnar yn 2020.



## Cymru Iachach – Strategaeth Gweithlu ar gyfer Iechyd a Gofal Cymdeithasol

### Ein Huchelgais

Erbyn 2030 bydd gennym y nifer cywir o bobl ymglymedig, brwdfrydig a gwerthfawr yn cynnwys gwirfoddolwyr a gofalwyr a all gynnig gofal iechyd a chymdeithasol hyblyg a chwim a fydd yn diwallu anghenion pobl Cymru. Bydd ein gweithlu yn adlewyrchu amrywiaeth y boblogaeth, iaith Gymraeg a hunaniaeth ddiwylliannol y boblogaeth, gyda'r gwerthoedd cywir, yr arferion, y sgil a'r hyder i gynnig gofal ac i gynorthwyo llesiant pobl cyn agosod â phosibl i gartrefi'r bobl.

Erbyn 2025 y dewis sector fydd gweithio ym maes iechyd a gofal cymdeithasol oherwydd byddwn wedi sicrhau pobl a chynnig ac arferion cyflogaeth ardderchog i ddenu'r bobl briodol i'n gweithlu.

Erbyn 2022 byddwn wedi alinio recriwtio, addysg, hyfforddi a datblygu staff â'n darpar uchelgais a byddwn wedi prysuro gwybodaeth gan y gweithlu ar draws y sector, i fod yn sail i gynllunio senario a modelu gweithlu er mwyn cyflenwi ein cynlluniau tymor canolig a hirdymor.

## Themâu sy'n dod i'r amlwg / Emerging Themes

|                                    |  |
|------------------------------------|--|
| Gwerthfawrogi a Chadw ein Gweithlu | Creu gweithlu sefydlog sy'n ystyried eu bod yn cael eu gwerthfawrogi, a hynny'n cael ei wobrwyo a'i gydnabod, yn cynnwys cyfleoedd ar gyfer datblygu |
| Gweithio Di-dor                    | Gweithio mewn dull aml-broffesiynol ac amlasiantaethol er mwyn cynnig gwasanaethau ardderchog i gynorthwyo modelau person-ganolog                    |
| Digidol                            | Datblygu'r gallu i fanteisio i'r eithaf ar ein dull o weithio a'n dull o ddysgu  |
| Denu a Recriwtio                   | Sefydlu iechyd a gofal cymdeithasol yn frand parchus ac yn ddewis sector ein darpar weithlu  |
| Addysg a Dysgu                     | Sicrhau gweithlu cymwys, medrus a hyderus a gaiff eu cynorthwyo i ddiwallu darpar anghenion ac anghenion cyfredol a symud eu gyrfaedd yn eu blaenau  |
| Arweinyddiaeth                     | Datblygu arweinyddiaeth dosturiol sy'n canolbwyntio ar welliant o ansawdd  |
| Ffurf y Gweithlu                   | Sicrhau gweithlu hyblyg a chynaliadwy, digonol o ran nifer i ddiwallu anghenion  |

Bydd Strategaeth Gweithlu ar gyfer Iechyd a Gofal Cymdeithasol yn disgrifio'r uchelgais ar gyfer y 10 mlynedd nesaf. Wrth symud ymlaen, ategir y strategaeth uchel ei lefel gan y cynlluniau gweithredu a gaiff eu creu, cynlluniau a fydd yn disgrifio'n fwy manwl y camau fyd angen eu gweithredu i gyflenwi amcanion y strategaeth.

## **Cyd-destun - Gwerthfawrogi a chadw ein gweithlu**

Ein gweithlu iechyd a gofal cymdeithasol ydy ein hased mwyaf gwerthfawr wrth geisio cyflenwi iechyd a gofal cymdeithasol uchel ei ansawdd. Daw ein gweithlu o'n poblogaeth ac mae buddsoddi ynddyn nhw yn golygu budd i economi a diwylliant Cymru.

## **Yr hyn yr ydyn ni wedi'i glywed hyd yn hyn**

- Mae parch cydradd yn bwysig iawn;
- Mater a godwyd yn gyson yn ystod yr ymglymiad oedd bod cyflog yn bwysig;
- Mae pobl yn awyddus i reoli eu gwaith yn hyblyg drwy gydol eu gyrfa, gyda llwybrau gyrfaol wedi'u cynllunio a'u cynorthwyo yn glir
- Mae angen cynorthwyo gweithio di-dor drwy gydblethu arferion;
- Mae grymuso yn bwysig i'n gweithlu, a
- Bod arolygon staff 2019 yn adroddiad y GIG yn nodi bod 34% o staff wedi profi strès yn y gwaith a bod 18% wedi cael eu bwlio gan reolwyr neu gan gydweithwyr eraill.

## **Ein gweledigaeth**

Byddwn yn cynorthwyo llesiant ein gweithlu drwy gydol eu gyrfaedd drwy:

- Drefniadau ac amgylcheddau gweithio iach;
- Cymorth ardderchog ar gyfer llesiant a iechyd galwedigaethol;
- Arferion cyflogaeth enghreifftiol;
- Cydbwysedd gwaith a bywyd;
- Cyfleoedd gyrfaol hyblyg i ddiwallu anghenion sy'n newid, a
- Chyfleoedd ardderchog ar gyfer dysgu ac addysg.

## **Blaenoriaethau sy'n dod i'r Amlwg**

Nyni fydd 'y cyflogwr (sector) o ddewis' drwy:

- Sefydlu parch cydradd drwy wobrwyo a chydabod;
- Datblygu siarter newydd ar gyfer staff;
- Safoni arferion ar draws iechyd a gofal cymdeithasol i gynnig gofal di-dor;
- Sicrhau hinsawdd diogel ac agored – lle bydd staff yn teimlo y gallan nhw leisio pryderon a chael cyfle i awgrymu a chyfrannu;
- Sefydlu mecanweithiau er mwyn helpu i ddeall pam bod pobl yn dymuno gadael - cyn iddyn nhw adael;
- Datblygu dull cyson o fynd ati i ennyn adborth cyson gan staff;
- Gwella trefniadau gweithio hyblyg gan gynnwys llwybrau gyrfaol hyblyg, a
- Chydweithio gyda chydweithwyr yn yr Undebau Llafur.

## Camau Gweithredu Posibl

### 2020 – 2023

- Llunio cyfres o adnoddau gwerthuso er mwyn i ni allu deall profiadau a disgwyliadau staff i fod yn sail i gynllun cadw.
- Rhoi fframwaith iechyd a llesiant ar waith ar draws gweithlu iechyd a gofal cymdeithasol i gynorthwyo llesiant corfforol a meddyliol.
- Sefydlu rhaglenni cymhelliant di-gyflog fel modd o gadw pobl a/neu ddelio gyda phwysau mewn meysydd lle mae prinder.
- Trawsffurfio gwasanaethau iechyd galwedigaethol er mwyn cynnig gwasanaeth effeithiol, hygyrch a chynaliadwy.
- Ystyried effaith y Comisiwn Gwaith Teg a'i effaith ar ddiwygio contractau.

### 2024 – 2027

- Cyd-lunio gyda chyflogwyr, staff a myfyrwyr, set o safonau y gall y gweithlu cyfan ei ddisgwyl mewn amgylcheddau gwaith.
- Gweithredu rhaglenni a all gynorthwyo i gynyddu effaith y sector iechyd a gofal cymdeithasol ar y gymunedol drwy ddefnyddio'r "llw cymdeithasol"
- Gweithredu cyfathrebu ac ymglymiad effeithiol er mwyn i'r staff gael gwybod am unrhyw ddatblygiad cyfredol a'u bod yn gallu cyfrannu at faterion strategol a gweithredol.
- Cyd-lunio strategaeth cydnabod a gwobrwyo sy'n cynorthwyo o parch cydradd.

### 2028 - 2030

- Datblygu strwythurau gyrfaoel hyblyg a llwybrau cludadwy ar gyfer pobl ynghŷd â datblygiad proffesiynol parhaus i'w hannog i aros ym maes iechyd a gofal cymdeithasol.

## CWESTIYNAU'R YMGYNGHORIAD

### O ran thema gwerthfawrogi ein gweithlu

1. Ydy'r thema hon yn cynorthwyo i drawsnewid y gweithlu er mwyn darparu Cymru Iachach?
2. Os nad yw – beth sydd ar goll?
3. Ydy'r blaenoriaethau sy'n dod i'r amlwg a'r camau gweithredu posibl yn ddigonol?
4. Os nad ydyn nhw beth arall hoffech chi ei weld?

**Gwerthfawrogi  
a Chadw ein  
Gweithlu**

Creu gweithlu sefydlog sy'n ystyried eu bod yn cael eu gwerthfawrogi, a hynny'n gael ei wobrwyo a'i gydnabod yn cynnwys cyfleoedd ar gyfer datblygu

## Gweithio yn ddi-dor

Gweithio mewn dull aml-broffesiynol ac amlasiantaethol er mwyn cynnig gwasanaethau ardderchog i gynorthwyo modelau person-ganolog

### Cyd-destun – Gweithio'n Ddi-dor

Dylai gweithlu lechyd a Gofal Cymdeithasol gydweithio i ddarparu gofal di-dor, person-ganolog yn unol ag egwyddorion darbodus

### Yr hyn yr ydyn ni wedi'i glywed hyd yn hyn

- Mae'n hanfodol defnyddio dulliau tîm aml-ddisgyblaethol o fynd ati i ddiwallu anghenion pobl;
- Dydy ein gweithlu ddim bob amser yn gydgyssylltiedig, gyda gwahanol bobl yn gwneud pethau tebyg;
- Mae rhwystrau ymddangosiadol a weithiau rhwystrau go wir rhag darparu gwasanaethau di-dor;
- Mae enghreifftiau ardderchog o'r gweithlu iechyd a gofal cymdeithasol yn cydweithio, a
- Dylid rhoi rhaglen sefydlu lechyd a Gofal Cymdeithasol ar waith a'i datblygu ymhellach.

### Ein gweledigaeth

I osod yr unigolyn ynghanol y gofal a'r cymorth y mae'n ei dderbyn drwy:

- Roi arferion da cyfredol ar waith, megis rhaglen sefydlu iechyd a gofal cymdeithasol ar y cyd;
- Cynorthwyo gweithio mewn partneriaeth ranbarthol i ddatblygu a darparu modelau gofal newydd a chynorthwyo i sicrhau'r newidiadau sydd eu hangen ar y gweithlu er mwyn cyflenwi'r modelau newydd hyn;
- Cynorthwyo addysg a datblygiad sgiliau ar draws y gweithlu cyfan, a buddsoddi yn natblygiad pawb yn cynnwys gofalmwyr a gwirfoddolwyr, a
- Sicrhau bod modelau o arferion da a dulliau newydd o weithio yn cael eu rhannu a'u huwchraddio lle bo'n briodol (Gweler y dolenni cyswllt i arweinyddiaeth ac addysg).

### Blaenoriaethau sy'n dod i'r Amlwg

Byddwn yn cyflenwi gwasanaethau drwy ddulliau di-dor o weithio drwy:

- Gweithio'n agosach gyda gweithwyr proffesiynol drwy gyd-leoli timau
- Datblygu timau amlasiantaethol ac aml-ddisgyblaethol, ym maes gofal sylfaenol a chymunedol i fod yn arfer cyffredin
- Datblygu rolau newydd yn gweithio ar draws maes iechyd a gofal cymdeithasol ar bob lefel



- Cydblethu trefniadau llywodraethu a chofrestru er mwyn hwyluso newid
- Datblygu fframweithiau cymhwysedd traws-sector er mwyn sicrhau mai'r unigolyn mwyaf priodol fydd yn cyflenwi'r gwasanaeth
- Datblygu sgiliau a'r gallu i ddarparu dulliau positif o ddelio â risg a'r 'hyn sy'n bwysig i mi';
- Annog dysgu aml-ddisgyblaethol a chyfleoedd i hwyluso syniadau i ddatblygu pethau newydd.
- Uwchraddio enghreiffiau cyfredol o arferion da (e.e. Pacesetters)

## Camau Gweithredu Posibl

### 2020 – 2023

- Gweithredu'r isafswm safon cytûn ar gyfer mynediad a chwblhau hyfforddiant statudol a gorfodol ar gyfer yr holl staff ym maes iechyd a gofal cymdeithasol
- Darparu rhaglenni sefydlu cyffredin ar gyfer ein gweithlu cyfan sy'n cyflenwi iechyd a gofal cymdeithasol mewn lleoliadau sylfaenol a chymunedol.
- Gweithredu rhaglen ddatblygu gwella ansawdd a dull positif o ddelio â risg ar gyfer timau aml-broffesiynol.

### 2024 – 2027

- Cyd-blethu trefniadau llywodraethu lle bo'n briodol i hwyluso gweithio di-dor.
- Gweithredu fframweithiau cymhwysedd traws-sector i fod yn sail i raglenni hyfforddi addysg.

### 2028 - 2030

- Uwchraddio a rhoi dulliau arloesol a rhagorol o fynd ati i weithio yn ddi-dor.

## CWESTIYNAU'R YMGYNGHORIAD

### O ran thema gweithio yn ddi-dor

5. Ydy'r thema hon yn cynorthwyo i drawsnewid y gweithlu er mwyn darparu Cymru lachach?
6. Os nad yw – beth sydd ar goll?
7. Ydy'r blaenoriaethau sy'n dod i'r amlwg a'r camau gweithredu posibl yn ddigonol?
8. Os nad ydyn nhw beth arall hoffech chi ei weld?

**Gweithio  
yn ddi-  
dor**

Gweithio mewn dull aml-broffesiynol ac amlasiantaethol er mwyn cynnig gwasanaethau ardderchog i gynorthwyo modelau person-ganolog.

## Digidol – Cyd-destun

*“Today, we need to prepare students for jobs that have not yet been created, to use technologies that have not yet been invented, and to solve problems that we do not yet know will arise”*

*Andreas Schleicher Cyfarwyddwr Addysg a Sgiliau OECD*

Mae angen i ni ddarparu'r gofal gorau sy'n golygu bod angen i ni ddefnyddio pob cyfle digidol posibl i fanteisio i'r eithaf ar y modd yr ydyn ni'n gweithio, yr adnoddau a ddefnyddiwn a'r sgiliau a'r rolau y mae angen i ni eu haddasu a chynorthwyo eraill

## Yr hyn yr ydyn ni wedi'i glywed hyd yn hyn

Mae galluedd digidol yn cynnig cyfleoedd enfawr i wella'r gwasanaethau yr ydyn ni'n eu darparu:

- Mae angen datblygu'r is-adeiledd a'r adnoddau er mwyn galluogi'r gweithlu i ddarparu gofal drwy dechnolegau newydd;
- Effeithir ar fwyafrif y gweithlu a'r rhai yr ydyn ni'n gofalu amdanyn nhw gan gyfleoedd digidol o fewn y 10 mlynedd nesaf;
- Mae angen gwella llythrennedd digidol ac addysg digidol y gweithlu cyfan , a
- Bydd hyn hefyd yn help i recriwtio'r genhedlaeth iau i rolau iechyd a gofal cymdeithasol.

## Ein gweledigaeth

I gael gweithlu iechyd a gofal cymdeithasol sy'n defnyddio technoleg ddigidol ymhob maes o'u gwaith drwy:

- Weithlu sy'n gymwys, yn gallu ac yn hyderus i ddefnyddio technoleg ddigidol;
- Atebion digidol effeithiol, sydd ar gael i ddarparu gwasanaethau rhagorol;
- Gwneud mwy o ddefnydd o Ddeallusrwydd Artiffisial (AI) a Roboteg a'u defnyddio'n briodol;
- Addasu rolau cyfredol a datblygu rhai newydd a dulliau newydd o weithio o ganlyniad i fabwysiadu technolegau newydd ym maes iechyd a gofal cymdeithasol;
- Cysylltiadau â darparwyr addysg ac ysgolion i gyflenwi dysgu sy'n diwallu anghenion iechyd a gofal cymdeithasol, ac
- Addysg a hyfforddiant sy'n gallu defnyddio technolegau digidol i wella mynediad.

## Blaenoriaethau sy'n dod i'r Amlwg

Byddwn yn croesawu'r dechnoleg ddigidol yng ngweithlu iechyd a gofal cymdeithasol drwy:

- Ddatblygu sgiliau llythrennedd digidol yn yr holl weithlu drwy raglen addysg ddigidol;
- Creu rolau newydd ac ymestyn/ehangu rolau cyfredol sydd eu hangen i weithredu'r technolegau newydd, a
- Gweithio gyda darparwyr addysg er mwyn sicrhau bod rhaglenni is-raddedig yn diwallu anghenion dyfodol digidol iechyd a gofal cymdeithasol.

## Camau Gweithredu Posibl

### 2020 – 2023

- Datblygu cynllun datblygu sefydliadol i integreiddio gweithlu digidol, a datblygiad gwasanaethau.
- Gweithredu a darparu rhaglen ddatblygu llythrennedd digidol ar draws maes iechyd a gofal cymdeithasol
- Cynnig sgiliau a phriodoleddau i arweinwyr allu hyrwyddo a chynorthwyo staff i defnyddio technoleg ddigidol yn hyderus.
- Comisiynu a darparu adnoddau hyfforddi a rhaglen addysg mewn iechyd digidol a thechnolegau gofal er mwyn galluogi ein gweithlu i ddatblygu eu sgiliau digidol.

### 2024 – 2027

- Cefnogi cydweithio rhwng gweithlu iechyd a gofal cymdeithasol a diwydiant.
- Ail-lunio rolau cyfredol a chreu rolau newydd a dulliau newydd o weithio wrth i dechnoleg newydd ddod i'r amlwg.

### 2028 - 2030

- Atgyfnerthu systemau i ledaenu gwersi o fabwysiadu yn gynnar a rhannu enghreifftiau.

## CWESTIYNAU'R YMGYNGHORIAD

### O ran y thema digidol

9. Ydy'r thema hon yn cynorthwyo i drawsnewid y gweithlu er mwyn darparu Cymru lachach
10. Os nad yw – beth sydd ar goll?
11. Ydy'r blaenoriaethau sy'n dod i'r amlwg a'r camau gweithredu posibl yn ddigonol?
12. Os nad ydyn nhw beth arall hoffech chi ei weld?

**Digidol**

Datblygu'r gallu i fanteisio i'r eithaf ar ein dull o weithio a'n dull o ddysgu

## **Cyd-destun Denu a Recriwtio**

Mae gennyn ni brinder mewn sawl maes. Bydd angen gwahanol ddulliau o fynd ati ar draws ystod o broffesiynau i ddelio â meysydd penodol. I ddenu gweithlu'r dyfodol, mae'n hollbwysig i ddenu pobl i Gymru a sicrhau bod pobl o bob oes yn ymwybodol o'r ystod o yrfaeodd cyffrous, hyblyg sydd ar gael ar draws maes iechyd a gofal cymdeithasol.

## **Yr hyn yr ydyn ni wedi'i glywed hyd yn hyn**

- Er gwaetha blaengareddau megis 'Train Work Live', mae diffyg gwybodaeth am gynnig Cymru yn dal i fodoli ac mae hyn yn llesteirio'r broses recriwtio;
- Mae diffyg gwelededd ac ymwybyddiaeth o ystod llawn y gyrfaeodd sydd ar gael;
- Gall prosesau recriwtio fod yn araf ac yn anodd i'w troedio;
- Mae angen i ni recriwtio ar sail gwerthoedd, nid yn unig ar allu a chymwysterau, a
- Gall symud rhwng rolau iechyd a gofal cymdeithasol fod yn anodd er gwaethaf profiadau a sgiliau cyffredin.

## **Ein gweledigaeth**

Rydyn ni'n adeiladu proffil cyhoeddus newydd o iechyd a gofal cymdeithasol yng Nghymru fel lle gwych i weithio drwy:

- Creu cyfleoedd i helpu plant a phobl ifanc i ystyried gyrfa mewn iechyd a gofal cymdeithasol
- Creu cyfleoedd i helpu pobl sydd efallai'n ystyried newid i yrfa ym maes iechyd a gofal cymdeithasol
- Datblygu ymgyrchoedd penodol ac a dargedir ar gyfer proffesiynau lle mae prinder;
- Sefydlu proses recriwtio effeithiol ac effeithlon sy'n gwneud i bobl deimlo eu bod yn cael eu gwerthfawrogi a
- Cyfnewidiadau a chysylltiadau gyda gweledydd eraill.

## **Blaenoriaethau sy'n dod i'r Amlwg**

Byddwn yn ymdrechu i gael ein hystyried fel opsiwn gyrfaal deniadol ar gyfer pobl drwy:

- Creu brand cenedlaethol a chydabyddedig a fframwaith ar gyfer ymgyrchoedd recriwtio a denu, gan adeiladu ar frandiau sefydledig 'WeCare Wales' a 'Train.Work.Live' ar gyfer iechyd a gofal cymdeithasol;
- Creu dull traws sector unedig o fynd ati i ddenu staff;
- Adeiladu ar arferion sydd eisoes yn bodoli i ddatblygu dull cenedlaethol ar y cyd o fynd ati i drin gofalwyr ac ehangu mynediad ar gyfer pobl o bob oed o ran iechyd a gofal cymdeithasol;
- Ystyried y defnydd o flaengareddau a bwrsariau ar gyfer meysydd lle mae prinder;
- Datblygu ymgyrchoedd recriwtio arloesol yn cynnwys recriwtio dramor, ac
- Ymgorffori recriwtio yn seiliedig ar werthoedd ar bob lefel

## **Camau Gweithredu Posibl**

### **2020 – 2023**

- Sefydlu gwasanaeth gyrfaal iechyd a gofal cymdeithasol cenedlaethol, a dargedir at ddisgyblion cynradd ac uwchradd, myfyrwyr coleg a phrifysgol, ein gweithlu cyfredol sydd efallai am ehangu neu gymryd llwybr gyrfaal gwahanol o fewn maes iechyd a gofal cymdeithasol neu ddychwelyd i'r gwasanaeth.
- Adeiladu ar 'WeCare' a 'Train.work.live.' cyfredol i greu dull unedig o ddelio ag ymgyrchoedd lleol a chenedlaethol drwy frandio unigol sengl.
- Adolygu a datblygu cynlluniau a dargedwyd ar gyfer meysydd lle mae prinder, yn cynnwys ardaloedd gwledig, blaengareddau a recriwtio yn rhyngwladol.
- Gweithredu recriwtio yn seiliedig ar werthoedd ar gyfer holl gyflogai iechyd a gofal cymdeithasol.

### **2024 – 2027**

- Trawsnewid arferion recriwtio cyfredol er mwyn sicrhau profiad recriwtio deniadol, â'r gallu digidol, di-wastraff, cyflym, effeithlon a llyfn ar gyfer cyflogai newydd.

### **2028 – 2030**

- Manteisio i'r eithaf ar dechnoleg ddigidol i ddenu, recriwtio a pharatoi staff ar gyfer eu darpar rolau ac i'w cynorthwyo a'u cefnogi yn ystod eu blwyddyn gyntaf yn eu rôl newydd.
- Gweithredu ymgyrch farchnata gynhwysfawr ar gyfer yr ystod lawn o alwedigaethau a phroffesiynau ar draws maes iechyd a gofal cymdeithasol

## CWESTIYNAU'R YMGYNGHORIAD

### O ran thema denu a recriwtio

13. Ydy'r thema hon yn cynorthwyo i drawsnewid y gweithlu er mwyn darparu Cymru lachach?
14. Os nad yw – beth sydd ar goll?
15. Ydy'r blaenoriaethau sy'n dod i'r amlwg a'r camau gweithredu posibl yn ddigonol?
16. Os nad ydyn nhw beth arall hoffech chi ei weld?

**Denu a  
Recriwtio**

Sefydlu iechyd a gofal cymdeithasol yn frand parchus ac yn ddewis sector ein darpar weithlu

### **Cyd-destun - Addysg a Dysgu**

Mae'n hollbwysig sicrhau bod ein gweithlu yn gymwys, yn fedrus ac yn hyderus i weithredu eu rolau. Byddwn yn datblygu ein gweithlu i ddiwallu anghenion y boblogaeth drwy eu rôl cyfredol a'u paratoi ar gyfer eu darpar rolau a'u gobeithion gyrfaol. Bydd ansawdd yr addysg a ddarperir a mynediad parhaus i addysg yn ein cynorthwyo i ddenu a recriwtio i faes iechyd a gofal cymdeithasol.

### **Yr hyn yr ydyn ni wedi'i glywed hyd yn hyn**

- Yn aml, cyflenwir y ddarpariaeth addysgu gyfredol mewn 'seilos'
- Mae datblygiad proffesiynol parhaus (DPP) yn hanfodol, ond ni ddefnyddir dull system gyfan cyson o fynd ati i'w reoli
- Rhaid cynyddu'r cyflenwad o addysg mewn lleoliadau sylfaenol a chymunedol;
- Gwneud addysg yn hygyrch ar draws Cymru;
- Dylid ehangu cynlluniau 'Grow your own';
- Mae technoleg newydd angen sgiliau newydd, a
- Rhaid i raglenni israddedig alinio gydag anghenion y gwasanaeth.

### **Ein gweledigaeth**

Darparu cyfleoedd dysgu ac addysgol rhagorol drwy bob cam o yrfa aelodau'r gweithlu, yn cynnwys myfyrwyr israddedig, prentisiaid, gwirfoddolwyr a gofalywyr drwy:

- Ehangu mynediad i addysg a dysgu ar gyfer y cyfan o'n gweithlu cyfredol a'n darpar weithlu;
- Darparu llwybrau newydd ac arloesol i mewn i addysg gan gynnwys rhaglenni 'grow your own';
- Cydnabod profiad a'r sgiliau a gafwyd drwy lwybrau heb fod yn rhai heb fod yn rhai traddodiadol;
- Cydweithio gyda darparwyr addysg i sicrhau bod yr holl addysg yn diwallu anghenion y gwasanaethau iechyd a gofal cymdeithasol a'u bod ar gael i'r gweithlu ehangach lle bo'n briodol; a
- Hyrwyddo addysg aml-ddisgyblaethol ac amlasiantaethol ar bob cyfle posibl

### **Blaenoriaethau sy'n dod i'r Amlwg**

Byddwn yn cynorthwyo ein gweithlu cyfredol a'n darpar weithlu i ddatblygu yn barhaus drwy:

- Greu dulliau hyblyg o ddelio ag addysg yn cynnwys cynigion dysgu hyblyg, prentisiaethau, efelychiad, Deallusrwydd Artiffisial a dulliau dysgu digidol
- Nodi gofynion addysgol creiddiol neu gyffredin a chyfleoedd dysgu rhyngbroffesiynol

- Cynllunio ariannu addysg a hyfforddiant i fanteisio i'r eithaf ar y rhaglen drwyddi draw
- Gwella partneriaethau strategol cyfredol gyda darparwyr addysg
- Gwella partneriaethau strategol cyfredol mewn iechyd a gofal cymdeithasol i alluogi cyd-ddarparu a mynediad i gyfleoedd dysgu ar y cyd
- Datblygu cynllun i fanteisio i'r eithaf ar addysg ddigidol, dysgu a rheoli gwybodaeth

## Camau Gweithredu Posibl

### 2020– 2023

- Cynyddu'r ddarpariaeth addysgol drwy brentisiaethau er mwyn gallu ehangu mynediad.
- Adolygu'r model ariannu ar gyfer addysg iechyd a gofal cymdeithasol i gynorthwyo i gyflenwi'r strategaeth.
- Gweithredu systemau gwerthuso effeithiol sy'n cynorthwyo staff i nodi anghenion datblygiadol i ddiwallu dyheadau cyfredol a darpar ddyheadau
- Creu partneriaethau strategol gyda darparwyr addysg i fod yn sylfaen i ddatblygu a chyflenwi cwricwlwm.

### 2024 – 2027

- Comisiynu gwella ansawdd fel rhan annatod o gwricwlwm israddedig
- Ymgorffori gofynion cymhwyster cyffredin y gellir eu datblygu drwy ymyriadau dysgu aml-ddisgyblaethol ac amlasiantaethol.

### 2028 - 2030

- Comisiynu a chyflenwi addysg aml-ddisgyblaethol ac amlasiantaethol, DPP a rhaglenni cofrestru proffesiynol fel y pethau arferol oni bai bod rheswm penodol i wneud yn wahanol.

## CWESTIYNAU'R YMGYNGHORIAD

### O ran y thema addysg a dysgu

17. Ydy'r thema hon yn cynorthwyo i drawsnewid y gweithlu er mwyn darparu Cymru lachach?
18. Os nad yw – beth sydd ar goll?
19. Ydy'r blaenoriaethau sy'n dod i'r amlwg a'r camau gweithredu posibl yn ddigonol?
20. Os nad ydyn nhw beth arall hoffech chi ei weld?

**Addysg a  
Dysgu**

Sicrhau gweithlu cymwys, medrus a hyderus a gaiff eu cynorthwyo i ddiwallu darpar anghenion ac anghenion cyfredol a symud eu gyrfaoedd yn eu blaenau



### Cyd-destun – Arweinyddiaeth

Bydd strategaeth y gweithlu ar gyfer iechyd a gofal cymdeithasol yn dibynnu ar arweinyddion rhagorol a fydd yn ffocysu ar ansawdd a chreu hinsawdd o fod yn agored a llesiant. Nid yw hyn yn gyfyngedig i uwch arweinwyr ac uwch reolwr ond yn berthnasol i sector cyfan iechyd a gofal cymdeithasol.

### Yr hyn yr ydyn ni wedi'i glywed hyd yn hyn

- Mae angen arweinyddiaeth Gyfunol a Thosturiol;
- Mae angen dull mwy cydgysylltiedig o fynd ati i ddatblygu arweinwyr;
- Rhaid i arweinyddiaeth gael ei ffocysu ar ansawdd;
- Mae darpariaeth ddi-dor o ofal angen arweinwyr hyblyg sy'n gallu addasu er mwyn cydweithio;
- Yr angen i gael disgwyliadau clir o ran arweinwyr a rheolwyr; ac
- Mae angen i arweinwyr gael eu galw i gyfrif er mwyn gwneud y newid sydd ei angen.

### Ein gweledigaeth

Ein harweinwyr fydd yn gyfrifol am greu'r amodau ar gyfer ansawdd a byddan nhw'n cynorthwyo ac ysbrydoli'r gweithlu i wella'r gwasanaethau a ddarparwn yn barhaus drwy:

- Arddangos gwerthoedd ac ymddygiadau;
- Creu amgylcheddau diogel ac agored ar gyfer pobl er mwyn awgrymu gwelliannau neu godi pryderon;
- Datblygu eu harweinyddiaeth a'u cymhwysedd rheoli eu hunain yn barhaus;
- Nodi, cynorthwyo, ysbrydoli a datblygu arweinwyr tosturiol sy'n ffocysu ar lesiant y gweithlu a'r bobl y maen nhw'n gofalu amdany'n nhw;
- Cynorthwyo'r gweithlu i wella'n barhaus, a
- Bod yn atebol am y gweithlu a'r gwasanaethau yn eu maes.

## **Blaenoriaethau sy'n dod i'r Amlwg**

Byddwn yn creu dull ar y cyd o fynd ati i ddatblygu arweinwyr ar bob lefel drwy:

- Ddatblygu strategaeth ar gyfer arweinyddiaeth dosturiol ar y cyd ar gyfer iechyd a gofal cymdeithasol;
- Nodi, datblygu, cynorthwyo ac ysgogi arweinwyr drwy gydol eu gyrfa;
- Adeiladu a datblygu gallu a galluedd clinigol a di-glinigol i arwain;
- Creu mynediad i adnoddau arweinyddiaeth uchel eu hansawdd, gan fanteisio i'r eithaf ar dechnoleg ddigidol;
- Creu dull cyffredin o reoli talent a chynllunio olyniaeth gyda sianelau talent ar draws meysydd iechyd a gofal cymdeithasol;
- Datblygu rhaglenni gradd arweinyddiaeth, a
- Chreu fframwaith cyffredin ar gyfer arweinwyr a rheolwyr.

## **Camau Gweithredu Posibl**

### **2020 – 2023**

- Creu newid ystyrlon yn yr hinsawdd drwy ddatblygu strategaeth arweinyddiaeth ar y cyd sy'n sylfaen i arweinyddiaeth ar bob lefel
- Datblygu a chomisiynu ystod o adnoddau datblygu arweinwyr, rheolwyr a thîm sy'n hygyrch i faes iechyd, gofal cymdeithasol a'r gymuned ehangach
- Cynhyrchu cenedlaeth newydd o arweinwyr drwy:
  - ddatblygu fframwaith rheoli talent sy'n drosglwyddadwy ar draws iechyd a gofal cymdeithasol, gyda datrysiad i weithlu digidol
  - nodi talent a meithrin arweinwyr clinigol posibl yn ystod hyfforddiant israddedigion
  - llunio cynllun datblygu aml-ddisgyblaethol ar gyfer arweinwyr graddedig sy'n galluogi portffolio hyblyg, gweithio ar draws ffiniau
- Creu porth arweinyddiaeth ddigidol sy'n cynnwys adnoddau arweinyddiaeth, yn cyfeirio at gyfleoedd arweinyddiaeth lleol a chenedlaethol, yn cynorthwyo rhwydweithio cymdeithasol a hybu cyfleoedd dysgu drwy brofiad

### **2024 – 2027**

- Ymgorffori model arweinyddiaeth ar y cyd ar gyfer Iechyd a Gofal Cymdeithasol drwy gydol yr holl hyfforddiant proffesiynol
- Dylanwadu ar greu 'academïau arweinyddiaeth ar gyfer myfyrwyr' ar draws prifysgolion yng Nghymru, ar gyfer israddedigion iechyd a gofal cymdeithasol
- Creu'r gallu ar gyfer arweinyddiaeth glinigol drwy wneud defnydd effeithiol o restru a chynlluniau swyddi

## 2028 - 2030

- Datblygu cronfa dalent o arweinwyr o'r gymuned ehangach a'r sector gwirfoddol, yn ogystal â iechyd a gofal cymdeithasol i gynhyrchu ffynhonnell amrywiol a chyfoethog o arweinwyr potensial

### **CWESTIYNAU'R YMGYNGHORIAD** **O ran thema arweinyddiaeth**

22. Ydy'r thema hon yn cynorthwyo i drawsnewid y gweithlu er mwyn darparu Cymru iachach?
23. Os nad yw – beth sydd ar goll?
24. Ydy'r blaenoriaethau sy'n dod i'r amlwg a'r camau gweithredu posibl yn ddigonol?
25. Os nad ydyn nhw beth arall hoffech chi ei weld?

#### **Arweinyddiaeth**

Datblygu arweinyddiaeth dosturiol sy'n canolbwyntio ar welliant

## Cyd-destun - Cyflenwad a Ffurf y Gweithlu

Mae angen i ni uwchgyfeirio'r newid yn narpariaeth y gofal o leoliadau eilaidd (ysbyty) i ofal sylfaenol ac i leoliadau cymunedol sy'n agosach at gartre pobl. Er bod prinder sylweddol mewn rhai proffesiynau a sgiliau, yn arwain at ddefnyddio gweithwyr asiantaeth uchel eu cost, mae hyn yn rhoi cyfle i ni greu rolau newydd ac arloesol, drwy ehangu, ymestyn a symud cymhwysedd cyfredol yn ei flaen gan ddefnyddio egwyddorion darbodus ar draws maes iechyd a gofal cymdeithasol, wrth i ni symud gofal o leoliadau eilaidd i leoliadau gofal sylfaenol a chymunedol.

## Yr hyn yr ydyn ni wedi'i glywed hyd yn hyn

- Mae data gweithlu yn anghyflawn ar draws y sector
- Mae angen cynyddu'r gweithlu mewn meysydd allweddol a lleihau diffygion
- Mae angen cynllunio gweithlu ar y cyd ar lefel ranbarthol er mwyn osgoi gwthio problemau rhwng sectorau eraill
- Rhaid cydnabod cyfraniad gwirfoddolwyr a gofalwyr mewn partneriaeth gyda staff sy'n cael eu talu
- Gall plethora o drefniadau lleol, rhanbarthol a chenedlaethol ar draws y wlad lesteirio cynnydd
- Rhaid darparu gweithlu mewn lleoliadau sylfaenol a chymunedol

## Ein gweledigaeth

Sicrhau bod gan ddarparwyr iechyd a gofal cymdeithasol weithlu deinamig digonol o ran nifer gyda'r gallu a'r galluedd i gynnig gwasanaethau iechyd a gofal cymdeithasol mewn lleoliadau newydd drwy:

- Alluogi cynllunio effeithiol a modelu gweithlu i gwrdd â newidiadau yn y gwasanaeth;
- Adeiladu sgiliau cynllunio gweithlu a rhagfynegi cyflenwad gweithlu;
- Datblygu rolau newydd, ehangu a symud rolau cyfredol yn eu blaen yn gyflymach;
- Galluogi partneriaid i gynllunio a gweithio'n agos gyda darparwyr addysg er mwyn sicrhau bod y sgiliau priodol yn cael eu cyflenwi i gwrdd â gofynion gwasanaeth, a
- Chydabod cyfraniad ac arbenigedd gwirfoddolwyr a gofalwyr.

## **Blaenoriaethau sy'n dod i'r Amlwg**

Darparu gweithlu aml-ddisgyblaethol, amlasiantaethol sy'n cynnwys cyfraniad gofalwyr a gwirfoddolwyr i gwrdd ag amrywiaeth diwylliannol Cymru ac anghenion cyfnewidiol y boblogaeth drwy gynllunio a llunio gweithlu effeithiol drwy:

- Dargedu meysydd allweddol o brinder a delio â nhw yn y tymor byr, y tymor canolig a'r hirdymor – bydd hyn yn cynnwys cynllunio a modelu gweithlu, addysg a hyfforddiant, buddsoddi mewn datblygiad proffesiynol parhaus a llwybrau gyrfaol clir, ymgyrchoedd cadw a dychwelyd a chynorthwyo staff i ddatblygu sgiliau estynedig.
- Cytuno ar ddull cyson o gynllunio gweithlu ar draws maes iechyd a gofal cymdeithasol.
- Datblygu cynlluniau gweithlu manwl ar draws maes iechyd a gofal cymdeithasol yn amgylchedd Gofal Sylfaenol a Chymunedol i gynorthwyo'r Rhaglen Strategol ar gyfer Gofal Sylfaenol.
- Gweithredu dull cyffredin o fynd ati i ddelio â bylchau yng ngwybodaeth y gweithlu a defnyddio modelu soffistigedig.

## **Camau Gweithredu Posibl**

### **2020 – 2023**

- Cyfrannu at ddefnyddio llai ar asiantaethau a locwm uchel eu costau drwy fuddsoddi mwy yn y gweithlu.
- Gweithredu lleiafswm set ddata safonedig a buddsoddi mewn dadansoddiadau data a gwybodaeth busnes y gweithlu, er mwyn sefydlu gwaelodlin, a galluogi soffistigedigrwydd cynyddol gyda modelu gweithlu a chynllunio senario.
- Comisiynu manyleb unigol ar gyfer casglu data gweithlu cyfredol ar draws maes iechyd a gofal cymdeithasol (yn cynnwys gofal sylfaenol, lleoliadau cymunedol, ymchwil ac academia)
- Comisiynu rhaglen gofal cymdeithasol o waith i fesur ffurf a cyfraniad gwirfoddolwyr a gofalwyr ym maes iechyd a gofal cymdeithasol.
- Mabwysiadu methodoleg safonedig ar gyfer cynllunio gweithlu ar draws maes iechyd a gofal cymdeithasol, yn cynnwys y datblygiad creiddiol, adnoddau a data i gofnodi hyn.
- Datblygu cynlluniau gweithlu integredig ar draws maes iechyd a gofal cymdeithasol i gynorthwyo'r rhaglen strategol ar gyfer gofal sylfaenol a chynllunio ar gyfer meysydd lle mae prinder e.e. nyrsio.

### **2024 – 2027**

- Buddsoddi mewn galluedd ymchwil a'r gallu i fonitro effeithiolrwydd elfennau'r strategaeth hon
- Parhau i ddatblygu cynlluniau strategol ar gyfer meysydd lle mae prinder

## 2028 - 2030

- Parhau i nodi meysydd targed a datblygu cynlluniau gweithlu i gyflawni ein blaenoriaethau strategol sy'n dod ag amrediad o flaengareddau i ddenu a chadw.

### CWESTIYNAU'R YMGYNGHORIAD

#### O ran thema cyflenwad a ffurf y gweithlu I

26. Ydy'r thema hon yn cynorthwyo i drawsnewid y gweithlu er mwyn darparu Cymru lachach?
27. Os nad yw – beth sydd ar goll?
28. Ydy'r blaenoriaethau sy'n dod i'r amlwg a'r camau gweithredu posibl yn ddigonol?
29. Os nad ydyn nhw, beth arall hoffech chi ei weld?

#### Ffurf y Gweithlu

Sicrhau gweithlu hyblyg a chynaliadwy, digonol o ran nifer i ddiwallu anghenion