

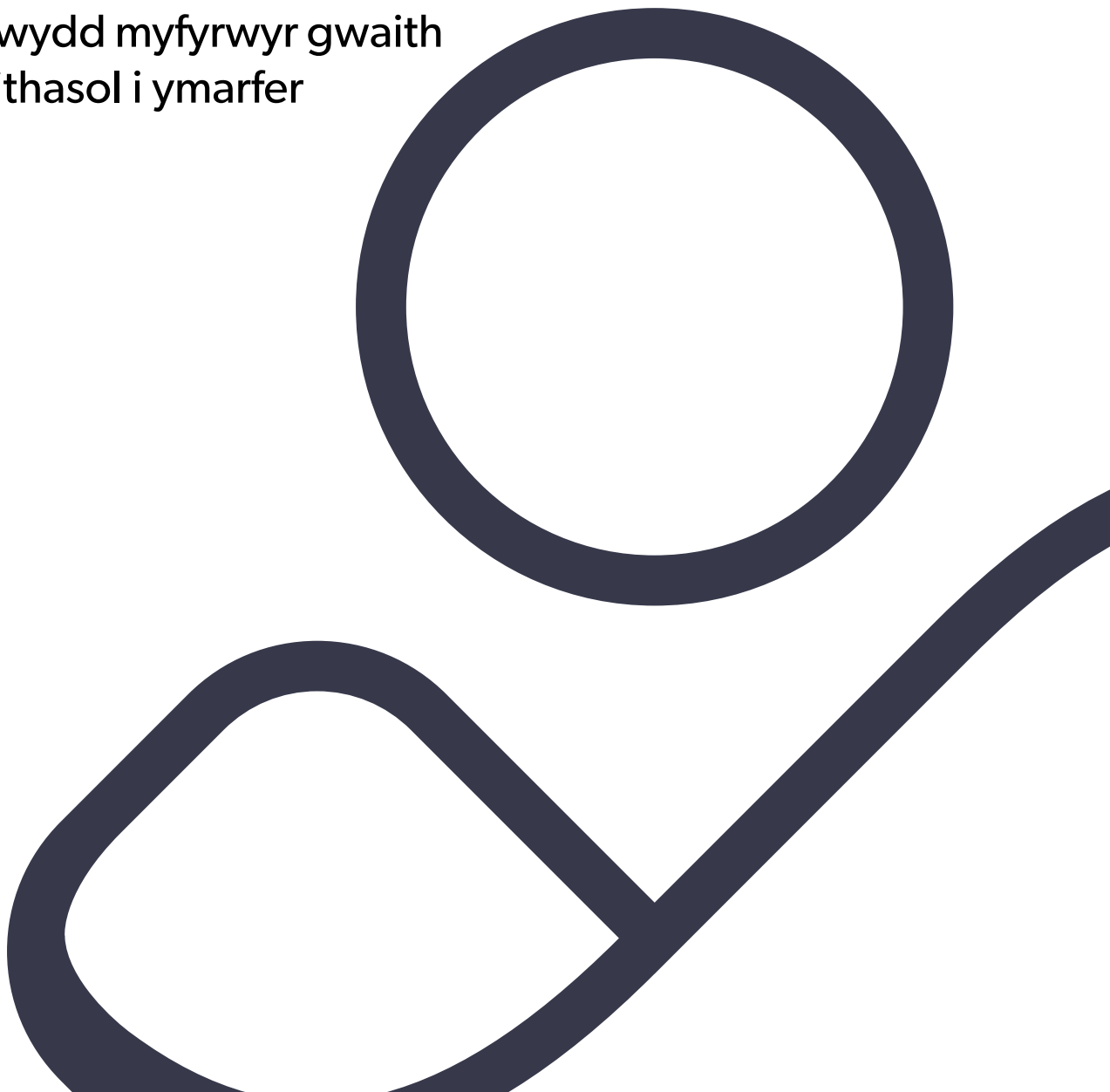


Gofal Cymdeithasol **Cymru**
Social Care **Wales**



Addasrwydd ar gyfer gwaith cymdeithasol

Canllawiau ar gyfer
partneriaethau rhaglenni
gwaith cymdeithasol am
addasrwydd myfyrwyr gwaith
cymdeithasol i ymarfer



Manylion cyswllt

Gofal Cymdeithasol Cymru
South Gate House
Wood Street
Caerdydd CF10 1EW

Ffôn: 0300 3033 444

Minicom: 029 2078 0680

E-bost: gwybodaeth@gofalcymdeithasol.cymru

gofalcymdeithasol.cymru

Twitter: [@GofCymdeithasol](https://twitter.com/GofCymdeithasol)

© 2021 Gofal Cymdeithasol Cymru

Cedwir pob hawl. Ni chaniateir atgynhychu unrhyw ran o'r cyhoeddiad hwn na'i storio mewn system adalw na'i drosglwyddo mewn unrhyw ffurf na thrwy unrhyw gyfrwng heb ganiatâd ysgrifenedig Gofal Cymdeithasol Cymru ymlaen llaw. Dylid anfon ymholiadau am atgynhychu y tu allan i'r cwmpas a ganiateir yn benodol gan y gyfraith at Brif Weithredwr Gofal Cymdeithasol Cymru yn y cyfeiriad a nodir uchod.

Fformatau eraill:

Mae'r ddogfen hon ar gael ar ffurf hawdd ei darllen, print mawr neu fformatau eraill os oes angen. Mae copïau ar gael yn Saesneg hefyd.

Cynnwys

Cyflwyniad.....	4
Adran 1	
Ymgeisio, dewis a chofrestru myfyrwyr.....	5
Adran 2	
Materion addasrwydd sy'n codi yn ystod hyfforddiant cymhwyso.....	10
Adran 3	
Rhagenni ar ôl cymhwyso.....	14

Cyflwyniad

Mae pobl sydd ag anghenion gofal a chymorth a'r cyhoedd yn disgwyl i weithwyr cymdeithasol fod wedi'u hyfforddi'n dda, gweithio i safonau uchel a bod yn atebol am eu gweithredoedd.

Felly, mae yna disgwyliadau a chyfrifoldebau clir mae rhaid i fyfyrwyr gwaith cymdeithasol fodloni a all fod yn wahanol i fyfyrwyr eraill.

Mae angen i fyfyrwyr gofal cymdeithasol gofrestru gyda Gofal Cymdeithasol Cymru ar ddechrau eu hyfforddiant ac mae angen iddynt ddangos eu dealltwriaeth a'u cymhwysiad o'r *Côd Ymarfer Proffesiynol Gofal Cymdeithasol* yn eu dysgu academiaidd a'u dysgu wrth ymarfer.

Mae *Rheolau Cymeradwyo ac Arolygu Cyrsiau Gradd Gwaith Cymdeithasol (Cymru) 2018* yn nodi meini prawf penodol ar gyfer cael eich derbyn ar raglenni gwaith cymdeithasol. Hefyd, mae'r rheolau'n mynnu bod gan sefydliadau addysg uwch weithdrefnau clir ar gyfer pennu pa mor addas yw'r myfyrwyr a dod â hyfforddiant i ben os gwelir bod myfyriwr yn anaddas ar gyfer gwaith cymdeithasol.

Mae addysg gwaith cymdeithasol yng Nghymru yn brofiad dysgu integredig, gyda hanner profiadau dysgu'r myfyriwr yn cael eu gwneud yn ystod ymarfer. Mae'r model ar gyfer cyflawni addysg gwaith cymdeithasol yn seiliedig ar bartneriaeth o sefydliadau addysg uwch, cyflogwyr, pobl ag anghenion gofal a chymorth, a gofalmwyr – mae partneriaid cyflogi yn cymryd rôl arweiniol wrth reoli trefniadau dysgu wrth ymarfer.

Mae'r ddogfen hon yn darparu arweiniad ar rolau a chyfrifoldebau sefydliadau addysg uwch, eu partneriaid cyflogi a Gofal Cymdeithasol Cymru er mwyn sicrhau bod myfyrwyr gwaith cymdeithasol yn addas ar gyfer hyfforddiant a chofrestru proffesiynol.



Adran 1

Ymgeisio, dewis a chofrestru myfyrwyr

Mae'r adran hon yn nodi beth ddylai ddigwydd cyn i fyfyrwr gofrestru ar raglen radd gwaith cymdeithasol yng Nghymru.

Cyn i fyfyrwr gael ei dderbyn ar raglen radd gwaith cymdeithasol

Cyn derbyn ymgeisydd i raglen, rhaid i'r sefydliad addysg uwch, ynghyd â'i bartneriaid, gynnal asesiad i fod yn rhesymol sicr bod:

- gan yr ymgeisydd y potensial i fodloni gofynion y cwrs
- gan yr ymgeisydd ddigon o brofiad perthnasol mewn gofal cymdeithasol fel ei fod yn gallu arddangos bod ganddynt y gwerthoedd a'r sgiliau sylfaenol a ddisgwyllir gan weithwyr cymdeithasol
- yr ymgeisydd yn deall y *Côd Ymarfer Proffesiynol Gofal Cymdeithasol*
- mae gan yr ymgeisydd sgiliau cyfathrebu a chymhwyso rhif sy'n cyfateb i lefel 2 neu'n uwch fel y nodir yn y Fframwaith Credydau a Chymwysterau Cymru
- mae'r ymgeisydd yn gallu deall a chyfathrebu'n effeithiol yn ysgrifenedig ac ar lafar mewn Saesneg neu Gymraeg.

Hefyd, dylai'r sefydliad addysg uwch bod â phroses ar gyfer asesu a yw ymddygiad, cymeriad ac iechyd ymgeisydd yn addas iddynt hyfforddi fel gweithiwr cymdeithasol. Rhaid i'r sefydliad addysg uwch gynnal gwiriad Gwasanaeth Datgelu a Gwahardd manylach fel rhan o'r trefniadau hyn.

Gall asesu addasrwydd ymgeisydd gynnwys elfen o hunan-ddatganiad. Gallai hyn gwmpasu:

- unrhyw hanes troseddol nad yw'n cael ei 'ddiogelu' fel y diffinnir gan y *Ddeddf Adsefydlu Troseddwyr 1974 (Eithriadau) 1975 (fel y'i diwygiwyd yn 2013 a 2020)*¹
- unrhyw gofnodion disgyblu cysylltiedig â gwaith neu derfynu cyflogaeth oherwydd camymddwyn
- unrhyw ganfyddiadau disgyblu gan gorff rheoleiddio proffesiynol
- unrhyw amgylchiadau lle mae'r ymgeisydd wedi bod yn destun ymchwiliadau diogelu statudol
- os yw'r ymgeisydd wedi cofrestru ar raglen hyfforddi gwaith cymdeithasol o'r blaen
- unrhyw faterion iechyd a allai effeithio ar allu'r ymgeisydd i ymarfer gwaith cymdeithasol yn ddiogel ac yn effeithiol.

Yn unol â deddfwriaeth, ni ddylai fod yn ofynnol i ymgeiswyr ddatgelu cyflyrau iechyd corfforol neu feddyliol. Fodd bynnag, gall rhaglenni ofyn i ymgeiswyr ddatgan eu bod yn gallu nodi a rheoli eu

¹ Mae'r diwygiadau i Orchymyn Eithriadau 1975 (2013 a 2020) yn darparu ar gyfer rhai collfarnau a rhybuddion sydd wedi darfod yn cael eu 'gwarchod' ac nad ydynt yn destun datgelu. Gallwch ddod o hyd i fwy o wybodaeth am hwn ar wefan Llywodraeth y DU yn: www.gov.uk/government/publications/dbs-filtering-guidance/dbs-filtering-guide (Saesneg yn unig)

hanghenion iechyd eu hunain yn ystod hyfforddiant cymwys, mewn ffordd sy'n osgoi unrhyw risg i bobl ag anghenion gofal a chymorth neu eu hunain.

Er y bydd sefydliadau'n amrywio o ran eu prosesau dewis, dylai unrhyw gynnis ffurfiol gynnwys datganiad yn nodi ei fod yn cael ei wneud yn amodol ar ddatgelu a gwahardd a gwiriadau iechyd boddhaol.

Gwybodaeth i ymgeiswyr

Dylai sefydliadau addysg uwch sicrhau bod yr ymgeiswyr yn gwybod:

- a)** nid yw gwneud datganiad yn gwneud ymgeisydd yn anaddas i hyfforddi i fod yn weithiwr cymdeithasol yn awtomatig. Fodd bynnag, efallai y bydd angen ystyried manylion ac amgylchiadau'r hyn y maent yn eu datgan ymhellach
- b)** y canlyniadau os na ddatgelir rhywbeth a allai effeithio ar eu haddasrwydd ar gyfer gwaith cymdeithasol neu eu gallu i fodloni gofynion y cwrs
- c)** y budd o ddatgan cyflwr iechyd, o ran y gefnogaeth y gellir ei chynnig i'w cynorthwyo gyda dysgu academiaidd ac ymarfer yn y dyfodol
- d)** am hysbysiad preifatrwydd myfyrwyr y rhaglen, sy'n caniatáu i'r rhaglen rannu gwybodaeth am asesiadau addasrwydd ac ymchwiliadau gyda Gofal Cymdeithasol Cymru
- e)** mae unrhyw gynigion gan y sefydliad addysg uwch yn cael eu gwneud ar wahân i benderfyniadau a wneir gan Ofal Cymdeithasol Cymru ynghylch addasrwydd yr ymgeisydd i ymarfer. Gwneir penderfyniadau am gofrestru ar sail unigol, felly gallai Gofal Cymdeithasol Cymru wrthod cofrestru ymgeisydd er ei fod wedi cael cynnis gan sefydliad addysg uwch
- f)** ni fydd yn cael ei dderbyn yn llawn ar raglen waith cymdeithasol nes iddo gael ei gofrestru gan Ofal Cymdeithasol Cymru
- g)** goblygiadau peidio â bod yn gofrestredig gyda Gofal Cymdeithasol Cymru – hynny yw, ni fyddant yn gallu ymgymryd â hyfforddiant cymhwyso gwaith cymdeithasol
- h)** y gweithdrefnau apelio a chwyno ar gyfer y rhaglen.

Gweithdrefnau asesu addasrwydd

Pan fydd hunan-ddatganiad a/neu wiriad y Gwasanaeth Datgelu a Gwahardd yn arwain at ddatgeliad, bydd y rhaglen yn cychwyn ei gweithdrefnau ei hun ar gyfer asesu addasrwydd.

Dylai prosesau fod yn glir, yn dryloyw ac yn cydymffurfio â deddfwriaeth berthnasol.

Gwiriadau'r Gwasanaeth Datgelu a Gwahardd

Dylid ymchwilio i unrhyw wybodaeth sy'n dod i'r amlwg o'r gwiriadau hyn sy'n codi amheuaeth am addasrwydd ymgeisydd, a'i dogfennu, a dylid tynnu'r cynnis yn ôl os yw hynny'n briodol ac yn gymesur.

Dylai partneriaid cyflogi fod yn rhan o'r broses o gwneud penderfyniadau i sicrhau bod persbectif asiantaethau sy'n croesawu myfyrwyr yn cael ei ystyried.

Cyn belled ag y bo modd, dylai'r rhaglen benderfynu ar addasrwydd yn yr un ffordd mae Gofal Cymdeithasol Cymru yn ei wneud pan fydd yn gwneud penderfyniadau cofrestru². Bydd hyn yn lleihau'r risg y bydd ymgeiswyr yn cael eu derbyn ar raglen ac yna'n cael eu gwrthod cofrestru.

Iechyd ac addasrwydd

Yn y rhan fwyaf o achosion, ni fydd cyflyrau iechyd ac anabledau'n codi pryderon ynghylch addasrwydd, ar yr amod fod y myfyriwr yn cael cymorth priodol a'r addasiadau rhesymol sydd eu hangen er mwyn astudio a gweithio'n ddiogel mewn rôl gwaith cymdeithasol.

Fodd bynnag, mae angen i raglenni fod yn hyderus y gall ymgeiswyr fodloni gofynion dysgu academaidd ac ymarferol, a pha mor anodd yw hyfforddi proffesiynol. Pan wneir datganiadau iechyd, dylai asesiadau addasrwydd gynnwys gwasanaeth iechyd galwedigaethol sefydliad addysg uwch.

Diogelu data

Rhaid i raglenni sicrhau eu bod yn diogelu data personol yr ymgeiswyr ac yn cydymffurfio â Deddf Diogelu Data 2018. Hefyd, rhaid iddynt sicrhau bod yr ymgeiswyr yn ymwybodol o'u hawliau a sut bydd eu data'n cael ei ddiogelu.

Gallwch ddod o hyd i fwy o wybodaeth am y Ddeddf Diogelu Data 2018 ar wefan Llywodraeth y DU yn: www.gov.uk/government/collections/dataprotection-act-2018 (Saesneg yn unig)

Cofrestru gyda Gofal Cymdeithasol Cymru

Bydd y sefydliad addysg uwch yn hysbysu Gofal Cymdeithasol Cymru, ar ei borth ar-lein, bod cynnig wedi'i wneud i ddarpar fyfyrwr. Bydd yr ymgeisydd yn cael ei wahodd i gofrestru. Ar ôl i'r cais gael ei gyflwyno, bydd Gofal Cymdeithasol Cymru yn asesu addasrwydd yr ymgeisydd i gofrestru.

Os bydd Gofal Cymdeithasol Cymru yn penderfynu bod yr ymgeisydd yn addas i gofrestru, bydd yn rhoi gwybod i'r ymgeisydd ei fod wedi'i gymeradwyo, ond heb ei gofrestru eto.

Bydd y broses gofrestru'n dod i ben pan fydd y sefydliad addysg uwch wedi diweddarau manylion enwebu ar-lein y myfyriwr gyda'r wybodaeth DBS berthnasol, gan nodi bod y gwiriad DBS yn foddhaol.

Dylid hysbysu Gofal Cymdeithasol Cymru pryd bynnag y bydd cynnig i astudio yn cael ei dynnu'n ôl.

Materion ymddygiad

Rhaid i Ofal Cymdeithasol Cymru, wrth asesu addasrwydd, ystyried a yw ymddygiad ymgeisydd, yn y gweithle a thu hwnt, yn debygol o beri risg i bobl sydd ag anghenion gofal a chymorth.

Caiff hyn ei egluro yn y Côd Ymarfer Proffesiynol Gofal Cymdeithasol, sy'n nodi bod rhaid i weithwyr gofal cymdeithasol beidio ag:

“ymddwyn mewn modd, yn y gwaith neu'r tu allan i'r gwaith, a fyddai'n codi amheuaeth ynghylch eich addasrwydd i weithio yn y proffesiwn gofal cymdeithasol”³

2. Amlinellir hyn yn yr adran *Cofrestru gyda Gofal Cymdeithasol Cymru* ar dudalen 7.

3. *Côd Ymarfer Proffesiynol Gofal Cymdeithasol Cymru*, 2017, Adran 5 (8)

Ni fydd cofnod troseddol neu ddisgyblu o reidrwydd yn atal ymgeisydd rhag gallu cofrestru. Ond rhaid bodloni Gofal Cymdeithasol Cymru bod ymgeisydd yn addas i gofrestru.

Mewn rhai achosion, efallai na fydd datgelu trosedd yn cael unrhyw effaith ar addasrwydd yr ymgeisydd i weithio ym maes gofal cymdeithasol. Caiff pob achos ei ystyried ar ei rinweddau ei hun, sy'n golygu bod rhoi syniad o'r math o droseddau fyddai'n gwneud ymgeisydd yn anaddas yn anodd.

Wrth ystyried addasrwydd yr ymgeisydd, bydd Gofal Cymdeithasol Cymru yn ystyried:

- a) perthnasedd y drosedd i waith gofal cymdeithasol
- b) difrifoldeb y drosedd
- c) faint o amser sydd ers y drosedd
- d) a oes gan yr ymgeisydd batrwm o droseddu
- e) a yw sefyllfa'r ymgeisydd wedi newid ers cyflawni'r drosedd
- f) yr amgylchiadau'n ymwneud â'r drosedd
- g) esboniad yr ymgeisydd am y drosedd
- h) tystiolaeth o adsefydlu neu hyfforddiant
- i) tystiolaeth a gyflwynwyd gan yr ymgeisydd o'i gymeriad da
- j) ymroddiad yr ymgeisydd i weithio'n ddiogel ym maes gofal cymdeithasol
- k) ennyn ymddiriedaeth a chyfrinachedd y bobl sydd ag anghenion gofal a chymorth, a gofalwyr.

Cyflyrau iechyd

Ni fydd rhoi gwybod i Ofal Cymdeithasol Cymru am gyflwr iechyd yn atal ymgeisydd rhag cael ei gofrestru, o reidrwydd.

Dyma'r cyngor y mae Gofal Cymdeithasol Cymru'n ei roi i ymgeiswyr:

"Rhaid i chi ddweud wrthym ni am unrhyw gyflwr iechyd corfforol neu feddyliol sy'n effeithio ar eich gallu i gyflawni unrhyw rôl gofal cymdeithasol yn ddiogel. Mae hyn yn cynnwys unrhyw rôl y gallech ei chael yn y dyfodol.

"Mae diogel yn golygu na ddylai eich cyflwr iechyd corfforol neu feddyliol effeithio ar eich barn neu'ch perfformiad mewn ffordd sy'n peri risg i bobl eraill."

Os bydd ymgeisydd yn datgelu cyflwr iechyd corfforol neu feddyliol, gallai Gofal Cymdeithasol Cymru ofyn iddo am y cyflwr. Hefyd, gallai ofyn am ei gydsyniad i gael gafael ar adroddiad iechyd gan ei feddyg teulu neu weithiwr iechyd proffesiynol arall sy'n gwybod am ei gyflwr.

Cofrestru ymgeisydd

Bydd Gofal Cymdeithasol Cymru yn gadael i'r sefydliad addysg uwch wybod os bydd angen iddo wneud ymholiadau pellach, gan arwain at oedi cyn cofrestru ymgeisydd. Yn yr un modd, os gwrthodir ymgeisydd i gofrestru, bydd Gofal Cymdeithasol Cymru yn rhoi gwybod i'r sefydliad addysg uwch.

Dylai sefydliadau addysg uwch sicrhau bod pob myfyriwr wedi'i gofrestru erbyn dyddiad cychwyn y cwrs ac yna gellir cwblhau prosesau cofrestru.

Adran 2

Materion addasrwydd sy'n codi yn ystod hyfforddiant cymhwysio

Mae'r adran hon yn nodi'r hyn a ddylai ddigwydd os bydd mater addasrwydd yn codi pan fydd myfyriwr wedi cofrestru ar raglen gwaith cymdeithasol.

Rhaid bod gan sefydliadau addysg uwch weithdrefnau addasrwydd ar waith i ymchwilio i unrhyw bryderon ynghylch addasrwydd myfyriwr i hyfforddi fel gweithiwr cymdeithasol ac i derfynu lle myfyriwr ar y rhaglen radd pe byddent yn anaddas ar gyfer gwaith cymdeithasol⁴.

Dylai'r myfyrwyr gael gwybod am y gweithdrefnau hyn ar ddechrau eu hyfforddiant a'r meini prawf ar gyfer eu defnyddio. Dylid eu hatgoffa hefyd o'u cyfrifoldeb fel person cofrestredig i hysbysu Gofal Cymdeithasol Cymru os ydynt yn destun ymchwiliadau addasrwydd yn ystod eu hyfforddiant.

Mae gwahaniaeth pwysig rhwng pryder ynghylch addasrwydd proffesiynol a chwestiynau ynghylch cymhwysedd academiaidd ac ymarferol.

- Mae cymhwysedd myfyriwr yn fater i'w ystyried gan fwrdd arholi, wedi'i lywio gan ei banel asesu ymarfer, fel bo'n berthnasol. Mae'r rhain yn faterion sy'n syrthio y tu allan i weithdrefnau addasrwydd.
- Dylai pryderon ynghylch addasrwydd myfyriwr o ran cydymffurfio â'r *Côd Ymarfer Proffesiynol Gofal Cymdeithasol* fod yn destun gweithdrefnau addasrwydd.

Efallai yr amherir ar addasrwydd myfyriwr oherwydd:

- materion camymddwyn proffesiynol a gonestrwydd personol
- euogfarn, rhybudd neu benderfyniad gan gorff rheoleiddio
- perfformiad proffesiynol anfoddhaol
- problemau'n ymwneud ag iechyd corfforol neu feddyliol.



Materion yn ymwneud â chamymddygiad proffesiynol

Gellir ystyried bod ymddygiad y myfyriwr mewn unrhyw ran o'i fywyd yn berthnasol i'w addasrwydd ar gyfer ymarfer gwaith Cymdeithasol – mae hyn yn cynnwys ei ymddygiad yn y brifysgol neu mewn lleoliadau gwaith ymarferol, yn ei waith neu ei fywyd personol.

Os daw unrhyw hanes troseddol i'r amlwg yn ystod astudiaethau'r myfyriwr, dylai ymateb y sefydliad addysg uwch fod yn unol â deddfwriaeth berthnasol yn ymwneud ag adsefydlu troseddwr a'r hawl i beidio â gorfod datgelu rhai euogfarnau neu rybuddion 'wedi darfod'.

Gellir rhannu pryderon am fyfyriwr gan bobl ag anghenion gofal a chymorth, gofalwr, darparwr cyfle dysgu ymarfer, cyflogwr neu aelod o'r cyhoedd.

Mae'n bwysig bod y sefydliad addysg uwch yn hysbysu Gofal Cymdeithasol Cymru am unrhyw faterion ymddygiad, hyd yn oed os nad yw'r rhain yn arwain at gychwyn gweithdrefnau addasrwydd.

⁴. Rheolau Cymeradwyo ac Arolygu Cyrsiau Gradd Gwaith Cymdeithasol (Cymru) 2018, Yr Atodlen (4) 7:b

Yr arfer safonol yw bod y sefydliad addysg uwch yn asesu pryderon a godwyd am fyfyrwyr gwaith cymdeithasol i ddechrau. Os oes angen gweithredu ymhellach, bydd Gofal Cymdeithasol Cymru yn ymchwilio i'r pryderon a godwyd, yn yr un modd ag y byddai i unrhyw berson cofrestredig arall.

Os bydd cyflogwr myfyriwr ar secondiad yn dod yn ymwybodol o unrhyw bryderon addasrwydd, dylai roi gwybod i'r sefydliad addysg uwch a Gofal Cymdeithasol Cymru yn syth. Dylid egluro'r gofyniad hwn i noddwyr ar ddechrau'r rhaglen.

Materion yn ymwneud â iechyd

Pan fydd myfyriwr yn datgelu cyflwr iechyd y mae'n teimlo ei fod yn effeithio ar ei allu i astudio ac ymarfer, bydd angen i'r rhaglen sicrhau bod y myfyriwr yn cael cymorth ac arweiniad prydlon gan wasanaethau llesiant y sefydliad addysg uwch.

Gall rhaglenni ddefnyddio eu gweithdrefnau addasrwydd i ystyried problemau iechyd difrifol, yn enwedig os oes goblygiadau ar gyfer ymarfer diogel ar y cyflwr – hyd yn oed os nad yw wedi cael unrhyw gŵynion am ymddygiad y myfyriwr.

Yn yr achosion hyn, bydd y sefydliad addysg uwch yn:

- ystyried y camau y mae'r myfyriwr yn eu cymryd i reoli ei gyflwr iechyd
- chwilio am ragor o wybodaeth am gyflwr y myfyriwr a'r effaith bosibl y gallai ei chael ar bobl ag anghenion gofal a chymorth, a'u gofalwyr
- rhoi cyfle i'r myfyriwr ddangos ei fod yn deall goblygiadau posibl ei gyflwr iechyd ar bobl ag anghenion gofal a chymorth, a'i ofalwyr
- canfod fwy o wybodaeth am ymroddiad y myfyriwr i weithio'n ddiogel.

Ymchwilio i bryderon addasrwydd

Pan fydd sefydliad addysg uwch yn penderfynu cychwyn gweithdrefnau addasrwydd, dylai roi gwybod i'r partneriaid cyflogi, noddwr y myfyriwr (*fel sy'n berthnasol*) a thîm addasrwydd i ymarfer Gofal Cymdeithasol Cymru. Fel arfer, bydd Gofal Cymdeithasol Cymru yn agor achos ac yn aros am ganlyniad ymchwiliad y sefydliad addysg uwch.

Fodd bynnag, efallai y bydd achlysuron pan fydd er budd y cyhoedd neu'r unigolyn cofrestredig i Ofal Cymdeithasol Cymru gychwyn ymholiadau. Gall hyn gynnwys, er enghraifft, materion troseddol neu ddiogelu. Bydd y myfyriwr yn aros ar y Gofrestr tra bydd yr ymchwiliad ar y gweill, ond gellir rhoi Gorchymyn Atal Dros Dro neu Orchymyn Gofrestru Amodol Dros Dro os bydd angen.

Bydd Gofal Cymdeithasol Cymru yn rhoi diweddariadau rheolaidd i'r sefydliad addysg uwch a'r myfyriwr yn ystod ei ymchwiliad ac yn gadael iddynt wybod y canlyniad / camau i'w cymryd.

Dylai'r gweithdrefnau addasrwydd ganiatáu i'r sefydliad addysg uwch wahardd myfyriwr rhag ymarfer a/neu astudio, lle bo'n briodol, a rhaid iddyn nhw roi gwybod i Ofal Cymdeithasol Cymru ac unrhyw noddwyr os bydd hyn yn digwydd. Yn yr un modd, dylai'r gweithdrefnau nodi sut y bydd y rhaglen yn rheoli ymyrraeth i astudiaethau myfyriwr sy'n destun ymchwiliad addasrwydd. Dylai hyn ystyried y terfyn amser wyth mlynedd ar gyfer cofrestru myfyriwr gwaith cymdeithasol.

Er nad yw panel/gwrandawriad y sefydliad addysg uwch yn weithdrefn gyfreithiol ffurfiol, bydd y sefydliad addysg uwch yn ymwybodol o'i gyfrifoldeb i gydymffurfio â Deddf Hawliau Dynol 1998 i sicrhau bod myfyrwyr:

- yn cael gwrandawriad teg o fewn amser rhesymol gan banel gwybodus, annibynnol a diduedd
- yn gwybod beth yw'r dystiolaeth sy'n cael ei chyflwyno a'i deal
- yn ymwybodol bod ganddynt hawl i gael eu cynrychioli.

Hefyd, bydd angen i weithdrefnau'r sefydliad addysg uwch fod yn gyson â Deddf Cydraddoldeb 2010.

Er gyda'r sefydliad addysg uwch mai'r penderfyniad terfynol o dan weithdrefnau addasrwydd, disgwylir y bydd partneriaid cyflogwyr yn rhan o'r broses o bennu addasrwydd i aros ar y rhaglen.

Rhaid i'r sefydliad addysg uwch roi gwybod i Ofal Cymdeithasol Cymru a noddwyr am ganlyniad yr ymchwiliad ac a yw'r myfyriwr yn addas i barhau i astudio ar y rhaglen gwaith cymdeithasol.

Dylai'r sefydliad addysg uwch sicrhau bod y myfyriwr yn gwybod:

- bydd Gofal Cymdeithasol Cymru'n cael gwybod beth yw canlyniad yr ymchwiliad ac yn ystyried eu cofrestrriad
- bydd Gofal Cymdeithasol Cymru yn derbyn yr holl ohebiaeth ac adroddiadau yn ymwneud â'r gwrandawriad addasrwydd
- os yw'r myfyriwr yn cael ei noddi, rhoddir gwybod i'r cyflogwr hefyd.

Dylai'r sefydliad addysg uwch feddu ar broses glir sy'n caniatáu'r myfyriwr i apelio yn erbyn canlyniad ymchwiliad addasrwydd. Os yw'r myfyriwr wedi'i atal, dylai'r gweithdrefnau addasrwydd ganiatáu i'r ataliad barhau wrth aros am yr apêl.

Myfyrwyr sy'n tynnu yn ôl o'u rhaglenni

a. Os bydd y sefydliad addysg uwch yn penderfynu bod myfyriwr yn anaddas i barhau ar raglen

Rhaid i'r sefydliad addysg uwch roi gwybod i dimau cofrestru ac addasrwydd i ymarfer Gofal Cymdeithasol Cymru pan fydd myfyriwr yn cael ei atal o'r rhaglen oherwydd pryderon ynghylch addasrwydd.

Dylid hysbysu'r myfyriwr yn ysgrifenedig fod Gofal Cymdeithasol Cymru wedi cael gwybod. Os yw'r myfyriwr yn cael ei noddi neu ei gefnogi gan gyflogwr, dylid rhoi gwybod i'r cyflogwr hefyd.

Dylai'r sefydliad addysg uwch sicrhau ei fod yn cadw cofnodion manwl a chynhwysfawr o unrhyw weithdrefnau addasrwydd a'u canlyniad. Bydd y cofnodion hyn yn helpu'r sefydliad addysg uwch i ymateb i apeladau gan y myfyriwr neu adolygiad allanol.

b. Os bydd y myfyriwr yn tynnu yn ôl o'r cwrs

Os bydd myfyriwr yn tynnu yn ôl o gwrs am resymau academaidd, iechyd neu bersonol, neu nid yw'n dymuno parhau â'i hyfforddiant, rhaid i'r sefydliad addysg uwch hysbysu'r tîm cofrestru yng Ngofal Cymdeithasol Cymru. Bydd y myfyriwr yn cael ei dynnu oddi ar y Gofrestr.

Mewn achosion pan fydd unigolyn yn tynnu'n ôl o raglen pan fydd ymchwiliad addasrwydd yn mynd rhagddo neu pan fydd penderfyniad yn yr arfaeth, mae disgwyl i sefydliadau addysg uwch gwblhau'r broses.

Os mae'r ymchwiliad addasrwydd wedi'i gwblhau yn nodi pryderon am y myfyriwr, rhaid anfon y wybodaeth hon at Ofal Cymdeithasol Cymru. Bydd yn cael ei gadw a'i nodi ar gofnod y myfyriwr a'i ystyried os gwnânt gais dilynol i'r gofrestr gofal cymdeithasol.

Lle mae ymchwiliadau troseddol ar y gweill, bydd Gofal Cymdeithasol Cymru yn gallu gwneud ceisiadau i'r heddlu am ganlyniadau, lle bo hynny'n briodol, os oes pryderon diogelu. Mae hyn yn berthnasol hyd yn oed os nad yw'r myfyriwr ar y Gofrestr mwyach.



Adran 3

Dyfarniadau ôl-gymhwys

Rhaid i sefydliad addysg uwch a gymeradwyr i gynnig dyfarniadau ôl-gymhwys mewn gwaith cymdeithasol hefyd fod â gweithdrefnau addasrwydd i fynd i'r afael â phryderon ynghylch addasrwydd gweithiwr cymdeithasol i ymarfer. Bydd llawer o sefydliadau addysg uwch yn gallu defnyddio'r gweithdrefnau addasrwydd maen nhw wedi'u datblygu ar gyfer y radd gwaith cymdeithasol. Fodd bynnag, bydd angen ystyried rhai o'r gwahaniaethau oherwydd statws gwahanol y myfyrwyr ôl-gymhwys, gan fod y mwyafrif ohonynt yn gyflogedig.

Dylai pob myfyriwr ôl-gymhwys fod yn gofrestredig fel gweithiwr cymdeithasol cymwys. Gellir gwirio hyn gan y Gofrestr⁵. Bydd statws eu cyflogaeth yn amrywio. Er enghraifft, efallai eu bod yn:

- gyflogedig gan awdurdod lleol, darparwr annibynnol neu fwrdd iechyd
- gweithio fel gweithiwr asiantaeth trwy asiantaeth gyflogaeth
- gweithio fel gweithiwr cymdeithasol annibynnol.

Dylid hysbysu cyflogwyr/noddwyr o'u cyfrifoldeb i hysbysu'r sefydliad addysg uwch a Gofal Cymdeithasol Cymru os yw'r myfyriwr yn destun ymchwiliad disgyblu difrifol a/neu wedi'i atal o'i waith yn ystod y cyfnod hyfforddi.

Os bydd pryderon ynghylch addasrwydd y myfyriwr yn codi ar y cwrs, bydd y sefydliad addysg uwch yn hysbysu'r cyflogwr a Gofal Cymdeithasol Cymru i drafod y camau i'w cymryd.

Os codir pryderon am addasrwydd myfyriwr hunangyflogedig, rhaid i'r sefydliad addysg uwch rhoi gwybod i Ofal Cymdeithasol Cymru ei fod yn cychwyn y gweithdrefnau addasrwydd. Hefyd, rhaid i'r sefydliad addysg uwch hysbysu unrhyw gyflogwyr sy'n ymwneud â chefnogi hyfforddiant y myfyriwr.

Dylai'r gweithdrefnau addasrwydd ar gyfer myfyrwyr ôl-gymhwys ddilyn yr arweiniad yn adran 2 o ran yr egwyddorion sy'n sail i ymchwiliadau addasrwydd a rheoli'r broses o wneud penderfyniadau.

5. Gallwch chwilio'r Gofrestr o Weithwyr Cymdeithasol yn: www.scwonline.wales/cy/search-the-register/