



Gofal Cymdeithasol **Cymru**
Social Care **Wales**



Noddir gan
Lywodraeth Cymru
Sponsored by
Welsh Government

Gwneud gwahaniaeth cadarnhaol i ofal cymdeithasol yng Nghymru

Ein cynllun strategol
2017-2022



Manylion cyswllt

Gofal Cymdeithasol Cymru
South Gate House
Wood Street
Caerdydd
CF10 1EW

Ffôn: 0300 3033 444
Minicom: 029 2078 0680
E-bost: gwybodaeth@gofalcymdeithasol.cymru

gofalcymdeithasol.cymru

Twitter: [@GofCymdeithasol](https://twitter.com/GofCymdeithasol)

© 2017 Gofal Cymdeithasol Cymru

Cedwir pob hawl. Ni cheir atgynhychu unrhyw ran o'r cyhoeddiad hwn na'i gadw mewn cyfundrefn adferadwy na'i drosglwyddo mewn unrhyw ddull na thrwy unrhyw gyfrwng heb ganiatâd ysgrifenedig Gofal Cymdeithasol Cymru ymlaen llaw. Dylai ymholiadau am atgynhychu y tu hwnt i'r hyn a ganiateir yn benodol gan y gyfraith gael eu hanfon at Brif Weithredwr Gofal Cymdeithasol Cymru yn y cyfeiriad a roddir uchod.

Rhagair

Mae ein cynllun strategol yn cyflwyno ein gweledigaeth am y pum mlynedd nesaf, yr hyn hoffem ei gyflawni, yr hyn fyddwn yn canolbwyntio arni a'r modd y byddwn ni'n gweithio gyda chi i wireddu'n huchelgais.

Mae'r weledigaeth ar gyfer gofal cymdeithasol yng Nghymru yn glir: byddwn yn canolbwyntio ar lesiant. Mae gan ofal cymdeithasol rôl allweddol i'w chwarae wrth wella llesiant pobl fel y gallent gyflawni'r hyn sy'n bwysig iddynt, trwy weithio gyda phartneriaid ar draws y sector gyhoeddus a chymunedau.

Hanfod Deddf Gwasanaethau Cymdeithasol a Llesiant (Cymru) 2014 yw cryfhau llais a rheolaeth pobl dros y gofal a'r cymorth maent yn eu derbyn. Mi fydd yn arweiniad i wasanaethau cyhoeddus ar gyfer y blynyddoedd i ddod, ochr yn ochr â'r Ddeddf Rheoleiddio ac Arolygu Gofal Cymdeithasol (Cymru) 2016 a fydd yn moderneiddio'r trefniadau rheoleiddio a gwella, gan ganolbwyntio ar reoleiddio i lwyddo.

Cafodd Gofal Cymdeithasol Cymru ei sefydlu ym mis Ebrill 2017 gan ddod â rheoliadau'r gweithlu gofal cymdeithasol, datblygu'r gweithlu a gwella gwasanaethau ynghyd o fewn

un sefydliad. Bydd gennym rôl ddylanwadol wrth lunio blaenoriaethau ymchwil a chreu cysylltiadau cryf â rhanddeiliaid i wella gofal a chymorth. Byddwn yn bartner o fewn y fframwaith newydd ar gyfer gofal cymdeithasol yng Nghymru, gan ddarparu llais arweinyddiaeth gref ar gyfer gofal cymdeithasol a blynyddoedd cynnar.

Bydd angen i ni adlewyrchu ac ymateb i'r sector a blaenoriaethau gweinidogol i lunio ein gwaith, a llywio a chefnogi gwaith eraill. Byddwn yn gweithio mewn partneriaeth, yn adeiladu ar ein profiad ac arbenigedd, yn dysgu o ymarfer da ac yn manteisio ar ddatblygiadau technolegol i gyfathrebu ac ymgysylltu.

Mae ein pwrpas, ein gweledigaeth a'n blaenoriaethau strategol yn adlewyrchu ein pwerau cyfreithiol a'n cyfrifoldebau a barn y sector a rhanddeiliaid, a fu'n rhan o'n creadigaeth.

Fel corff a noddur gan Lywodraeth Cymru, rydym yn ymrwymo i gefnogi *Symud Cymru Ymlaen*, Rhaglen Lywodraethu 2016-2021, egwyddorion Deddf Llesiant Cenedlaethau'r Dyfodol (Cymru) 2015 a'n cyfrifoldebau fel sefydliad sector cyhoeddus yma yng Nghymru.

Trwy ddatblygu ac adeiladu ar sgiliau'r gweithlu, byddwn yn helpu plant, oedolion a phobl hŷn sy'n derbyn gofal a chymorth i wella eu hiechyd a'u llesiant, a chyflawni'r hyn sy'n bwysig iddyn nhw. Hoffem wella ansawdd a statws swyddi gofal cymdeithasol trwy reoleiddio a hyfforddi, gan sicrhau swyddi gwell, yn agosach at adref, i bobl o Fôn i Fynwy.

Mae yna ymarfer gofal cymdeithasol a blynyddoedd cynnar ardderchog i'w gael yng Nghymru, a ddarperir gan lawer o weithwyr proffesiynol profiadol sydd wedi eu gwerthfawrogi. Bydd ein rôl o ran arwain a chefnogi gwelliannau parhaus, a modelau cymorth newydd, yn helpu i sicrhau bod yr ymarfer da yn cael ei gyflwyno ledled Cymru.

Dim ond trwy gydweithio â phobl a gyda chyrrff sector cyhoeddus a darparwyr gofal eraill ledled Cymru y gallwn gyflawni ein nodau. Byddwn yn atebol i bobl Cymru drwy'r Cynulliad Cenedlaethol a Gweinidogion Cymru. Rydym wedi ystyried eich barn ac wedi edrych ar beth fydd yn wahanol o ganlyniad i'n gweithredoedd ac wedi dangos hyn yn ein cynllun strategol.

Rydym yn byw mewn amgylchedd sy'n newid yn barhaus ac mae'n rhaid i ni fyw gydag amwysedd ac ansicrwydd. Rydym am sicrhau bod ein cynllun strategol yn darparu cyfeiriad strategol gan aros yn hyblyg ac yn ymatebol i sicrhau bod yr hyn a gyflwynwn yn addas i'r diben. Bydd manylion ein gweithgareddau yn cael eu cyhoeddi'n flynyddol trwy ein cynllun busnes a bydd y cynnydd o ran cyflawni ein amcanion yn cael ei gyhoeddi trwy adroddiad effaith blynyddol.



Arwel Ellis Owen — Cadeirydd



Sue Evans — Prif Weithredwr

Cefndir

Mae gofal cymdeithasol yng Nghymru yn newid. Mae mwy o bobl angen gofal a chymorth. Maen nhw'n mynnu gofal a chymorth sy'n diwallu eu hanghenion a'u dewisiadau personol ac mae hynny'n gwbl briodol.

Mae'r sectorau gofal cymdeithasol a blynyddoedd cynnar yn gwneud cyfraniad pwysig i fywyd yng Nghymru – gan wella llesiant drwy ddiogelu plant ac oedolion agored i niwed, a chynnig sicrwydd y byddant yn derbyn gofal a chymorth pan fyddant eu hangen, a chynorthwyo pobl i gymryd rhan yn eu cymunedau.

Mae'r sectorau hyn yn bwysig gan eu bod yn gwneud cyfraniad sylweddol i economi Cymru fel prif gyflogwyr a thrwy sicrhau y gall pobl ddilyn cyfleoedd addysg neu waith.

Mae'r rhan fwyaf o'r sector yn creu swyddi ac mae'r galw'n cynyddu. Mae hyn yn cyfrannu at gyfanswm yr arian sydd gan bobl i'w wario — eu pŵer prynu.

Mae gwasanaethau gofal cymdeithasol yn wynebu cynnydd mewn galw er mwyn diwallu anghenion cymdeithas.

- Mae demograffeg ein cymdeithas yn newid, ac mae yna alw cynyddol am gymorth gwasanaethau cyhoeddus. Rydym yn gymdeithas sy'n heneiddio. Rhagwelir y bydd nifer y bobl 65 oed a hŷn yn cynyddu 292,000 (44 y cant) rhwng 2014 a 2039. Erbyn hyn, mae yna fwy o bobl ganol oed ag anabledau sylweddol y disgwylir iddynt fyw bywydau llawn. Rydym yn gweld mwy o blant ag anabledau neu anfanteision sylweddol sydd angen cymorth o ansawdd da sy'n eu diogelu a'u helpu i gyflawni hyd eithaf eu potensial.

- Mae gan Gymru nifer cymharol uwch o blant sy'n derbyn gofal na rhannau eraill o'r DU. Yng Nghymru, mae 90 o bob 10,000 o blant yn derbyn gofal.

Yn Lloegr, mae'r gyfradd yn 60 i bob 10,000.

- Gofalwyr di-dâl sy'n darparu'r rhan fwyaf o gymorth i bobl agored i niwed ac anabl, sy'n eu galluogi i aros gartref a chyfrannu at gymdeithas. Amcangyfrifir bod gofalwyr a theuluoedd yn darparu 96 y cant o ofal yng Nghymru. Mae gwasanaethau iechyd a gofal cymdeithasol yn dibynnu ar gyfraniad gwerthfawr gofalwyr di-dâl, teulu, ffrindiau a chymdogion, a gellid gwneud mwy er mwyn darparu gwybodaeth, cyngor a chymorth cyson.
- Yng Nghymru, mae un o bob saith o oedolion rhwng 18-69 oed wedi cael pedwar neu fwy o brofiadau niweidiol yn ystod eu plentyndod. Gall y profiadau niweidiol hyn yn ystod eu plentyndod (fel cam-drin domestig neu rywiol a thrais) arwain at ddatblygiad gwael ac ni fydd eu cyfleoedd mewn bywyd llawn cystal.
- Mae'r rhagolwg ariannol yn heriol, gyda'r cyfyngiadau ar wariant cyhoeddus sydd ar waith a rhagwelir y bydd y blynyddoedd nesaf yn golygu dewisiadau anodd ac arloesol i'r llywodraeth a sefydliadau sy'n darparu gwasanaethau, gan gynnwys cymorth ataliol a ddarperir gan y gymuned a gwasanaethau'r trydydd sector.





Cyfleoedd i Gymru

Mae deddfwriaeth a pholisïau pwysig ar waith yng Nghymru erbyn hyn sy'n cael cefnogaeth eang gan arweinwyr cenedlaethol a rhanbarthol. Mae nodau Llesiant Deddf Llesiant Cenedlaethau'r Dyfodol (Cymru) 2015 ac egwyddorion Deddf Gwasanaethau Cymdeithasol a Llesiant (Cymru) 2014 yn canolbwyntio ar atal, integreiddio, meddwl yn y tymor hir, cydweithredu a chynnwys pobl. Byddwn yn cydweithio â phartneriaid ar draws gwasanaethau cyhoeddus yng Nghymru er mwyn dangos yr egwyddorion hyn ar waith.

Mae'r Rhaglen Lywodraethu a'r rhaglen 'Ffyniant i Bawb' yn diffinio gofal cymdeithasol a'r blynyddoedd cynnar fel sectorau sydd o bwys cenedlaethol a strategol – gan sicrhau bod gofal a chymorth yn adlewyrchu anghenion ein cymdeithas fodern, gyda chysylltiadau agosach ag iechyd, addysg, gwasanaethau cymunedol, tai a gan gynnig bargaen well ar ofal plant er mwyn chwalu'r rhwystrau sy'n atal cyflogaeth sefydlog. Byddwn yn defnyddio ein tystiolaeth, ein data a'n gwaith ymchwil er mwyn cefnogi a dylanwadu ar gydnabyddiaeth Llywodraeth Cymru bod y sectorau gofal cymdeithasol a'r blynyddoedd cynnar yn sectorau o bwys cenedlaethol a strategol mawr.

Mae gwerthfawrogi a chefnogi'r gweithlu gofal cymdeithasol eisoes yn flaenoriaeth i Lywodraeth Cymru ac i bawb ohonom sy'n gweithio yn y maes gofal cymdeithasol. Ond dylai fod yn flaenoriaeth i bawb gan ei fod yn hanfodol o ran helpu i ddiogelu, grymuso a chefnogi plant ac oedolion sy'n wynebu anawsterau yn eu bywydau. Byddwn yn parhau i bwysleisio pwysigrwydd hyfforddiant sy'n seiliedig ar werthoedd, sy'n cynnwys themâu fel urddas a pharch, cydraddoldeb a hawliau dynol. Mae hyn yn hanfodol er mwyn sicrhau bod pobl yn derbyn y gofal sydd ei angen arnynt mewn ffordd sensitif a chefnogol sy'n diwallu eu hanghenion.

Mae'r adroddiad interim a ddaw o'r Adolygiad Seneddol o Iechyd a Gofal Cymdeithasol a gyhoeddwyd ar 11 Gorffennaf 2017, yn nodi'n glir yr achos dros newid. Gofynnwyd i'r panel adolygu asesu'r ffordd y gallai'r systemau iechyd a gofal ddarparu gwell canlyniadau iechyd a llesiant i bobl ledled Cymru a gwneud argymhellion ynglŷn â hynny. Mae'r panel yn ystyried y ffordd orau o gefnogi cynladwyedd y system iechyd a gofal cymdeithasol a chyfleodd ar gyfer gwella dros y pump i 10 mlynedd nesaf.

Rydym wedi defnyddio themâu o'r prif bolisïau hyn fel tystiolaeth er mwyn llywio ein blaenoriaethau am y pum mlynedd nesaf, sydd wedi'u nodi isod.

² 'Symud Cymru Ymlaen', Llywodraeth Cymru, Tachwedd 2016

³ 'Ffyniant i Bawb: y Strategaeth Genedlaethol', Llywodraeth Cymru, Medi 2017

Amdanom

Sefydlwyd Gofal Cymdeithasol Cymru gan un o'r deddfau cynradd cyntaf i'w pasio gan y Cynulliad Cenedlaethol. Mae'n adlewyrchu'r ffaith bod gofal cymdeithasol yn fater o bwys cenedlaethol.

Mae gennym gyfrifoldeb mewn deddfwriaeth, i "ddiogelu, hyrwyddo a chynnal diogelwch a llesiant y cyhoedd yng Nghymru".

Rydym am arwain a chefnogi gwelliant yng Nghymru trwy greu amgylchedd o gydweithio a datblygu perthnasau newydd ar draws gwasanaeth cyhoeddus Cymru. Byddwn yn gweithio gyda rhanddeiliaid ar draws ffiniau sefydliadol a gwasanaethau, gyda phobl sy'n derbyn gofal a chymorth, gyda'i

gofalwyr a gyda Llywodraeth Cymru ar y ffordd orau ymlaen.

Fel sefydliad newydd, byddwn yn hyrwyddo y gwaith da sydd wedi cael ei wneud i wella gofal cymdeithasol yng Nghymru ac yn manteisio ar gyfleoedd i ddatblygu ein swyddogaeth gwelliant ymhellach. Byddwn yn adeiladu ar y berthynas sydd gennym gyda'r sector i sicrhau bod ein blaenoriaethau a nodwyd yn cael effaith diriaethol.

Gweithiwn gyda'n partneriaid ac ymgynghorwyd yn eang yn 2016/17 i dynodi'r blaenoriaethau yma. Mae tair blaenoriaeth genedlaethol ar gyfer gwelliant mewn gofal cymdeithasol wedi eu cytuno,

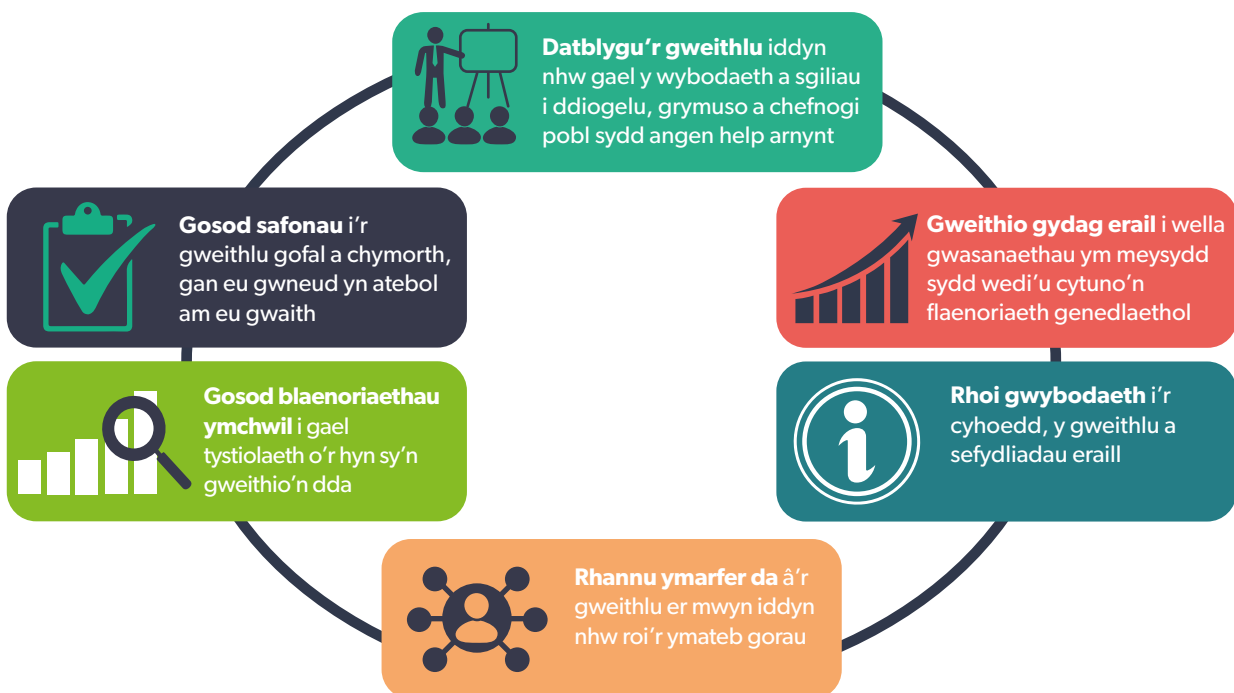
byddwn yn canolbwyntio ar y rhain yn ein pum mlynedd gyntaf:

- Dementia
- Plant sy'n derbyn gofal
- Gofal a chymorth yn y cartref

Mae gwaith eisoes yn digwydd i fynd i'r afael â'r materion hyn trwy strategaethau cenedlaethol a byddwn yn sicrhau bod ein blaenoriaethau wedi'u halinio.

Dros y pum mlynedd nesaf byddwn yn nodi ac yn llywio blaenoriaethau cenedlaethol ar gyfer gwella yn y dyfodol gan ddefnyddio tystiolaeth ac ymchwil. Byddwn yn parhau i gyflawni ein gwaith craidd, sy'n mynd y tu hwnt i'r tair blaenoriaeth gwella cenedlaethol hyn.

Yr hyn rydym yn ei wneud



Ein cynllun

Mae ein cynllun strategol yn diffinio ein gweledigaeth, pwrpas, amcanion a chanlyniadau. Mae'n egluro beth fydd yn wahanol, beth a wnawn a sut y byddwn yn gweithio. Ni fydd yn nodi manylion yr hyn y byddwn yn ei wneud; bydd hyn yn cael ei gynnwys o fewn ein cynlluniau busnes

blynyddol (**gofalcymdeithasol. cymru/amdanom-ni/cynllun-strategol-a-gweithredol**).

Byddwn yn ystyried ein gwaith pob blwyddyn i sicrhau ein bod yn parhau i wneud y pethau iawn yn y ffordd iawn, gan wneud newidiadau lle bo angen. Rydym yn croesawu eich adborth a

phartneriaeth barhaus wrth gefnogi dilyniant y gwaith. Mae ein cynllun strategol wedi ei ddatblygu gan ein bwrdd a bydd yn cael ei defnyddio ganddynt i graffu ar gynnydd, gan ddal swyddogion i gyfrif. Byddwn yn rhannu ein cynnydd gyda chi, drwy ein gwefan a gweithgareddau ymgysylltu.



Ein gweledigaeth

Hoffem i bawb sydd angen cymorth fyw'r bywyd sy'n bwysig iddyn nhw

Ein diben

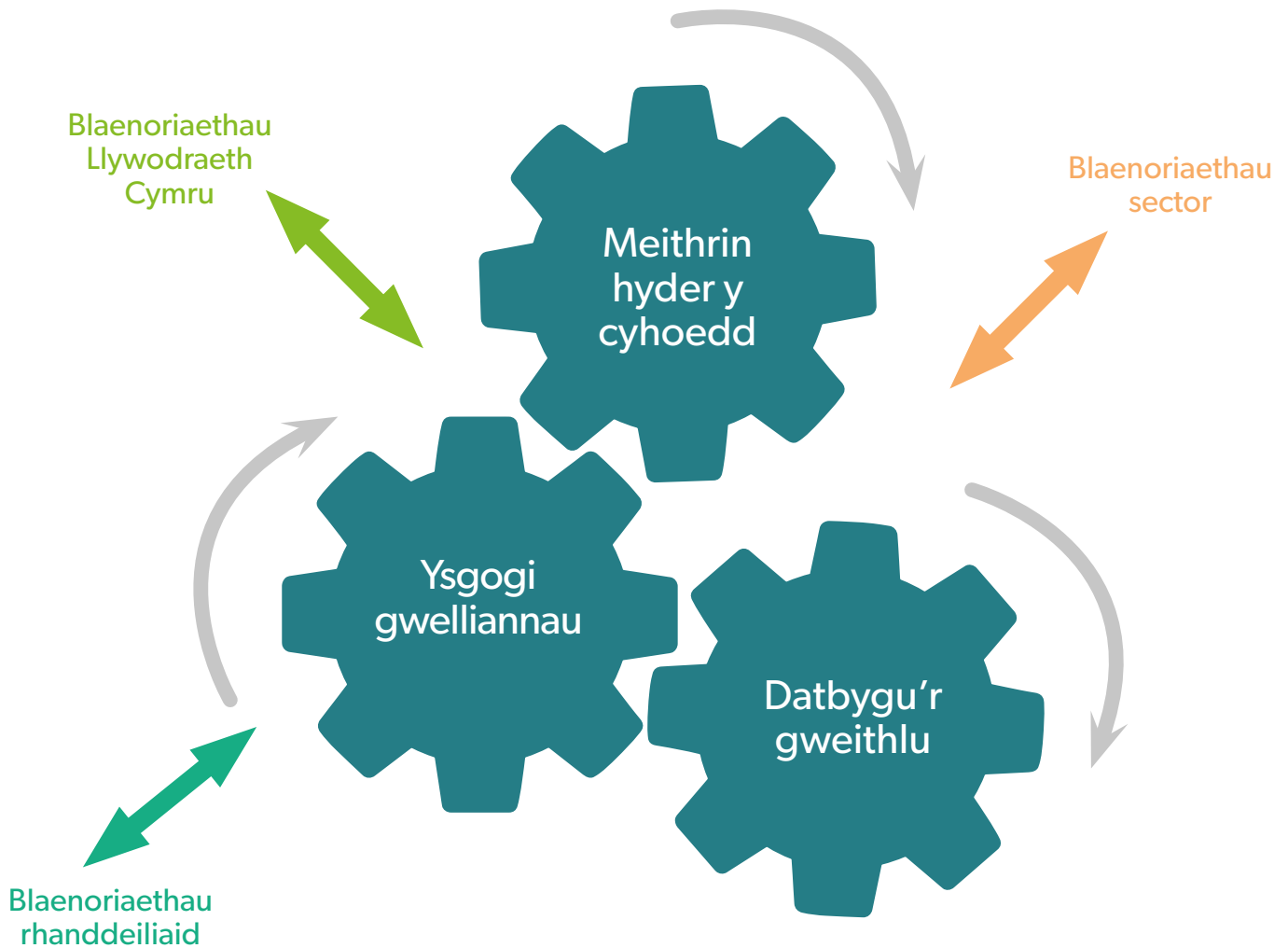
Magu hyder yn y gweithlu ac arwain a chefnogi gwelliannau ym maes gofal



Ein hamcanion

Rydym yn datblygu ein strategaeth gan ystyried Gofal Cymdeithasol Cymru fel rhan o'r gwasanaeth cyhoeddus Cymreig ehangach. Bwriad ein gwaith yw cefnogi blaenoriaethau ar gyfer llesiant cenedlaethau'r dyfodol ar gyfer y sector, y cyhoedd a Llywodraeth Cymru.

Nod ein tair blaenoriaeth strategol yw diffinio yr hyn â wnawn:



Bydd yr amcanion hyn yn arwain at:

canlyniadau gwell i blant ac oedolion sy'n defnyddio gofal a cymorth, eu teuluoedd a'u gofalwyr

sicrhau gweithlu medrus o'r radd flaenaf

pobl sydd â hyder yn y gweithlu yn cynnwys gweithlu'r blynyddoedd cynnar ac yn arweinyddiaeth Gofal Cymdeithasol Cymru



Rydym yn defnyddio dull sy'n seiliedig ar ganlyniadau er mwyn datblygu ein strategaeth, er mwyn gwneud yn siŵr ein bod ni'n gallu dangos yn glir manteision rheoleiddio, safonau a datblygu'r gweithlu ar gyfer y gweithlu gofal cymdeithasol a blynyddoedd cynnar. Mi fydd yn ein galluogi i ddangos y modd y mae ein

gweithgareddau gwelliant yn cyfrannu tuag at ddiogelu llesiant a gwella llesiant unigolion, teuluoedd a chymunedau.

Byddwn yn datblygu mesurau perfformiad clir yn ystod y misoedd nesaf i sicrhau ein bod yn gweithio yn unol â'n blaenoriaethau. Bydd ein Bwrdd yn cael ei ddal

yn atebol gan Weinidogion Cymru trwy ein cylch gorchwyl a'n trefniadau llywodraethu tryloyw.

Yn yr adran nesaf, rydym yn cyflwyno canlyniadau posib pob un o'r tair blaenoriaeth strategol a beth fydd pwyslais ein hegni a'n hymrwymiad dros y pum mlynedd nesaf er mwyn cyflawni'r strategaeth hon.

Arwain a chefnogi gwelliant

Rydym eisiau canlyniadau gwell i blant ac oedolion sy'n defnyddio gofal a chymorth, eu teuluoedd a'u gofalwyr

Beth fydd yn wahanol?

Mae gwella gwasanaethau yn un o gyfrifoldebau newydd Gofal Cymdeithasol Cymru. Bydd y meysydd rydym yn canolbwyntio arnynt yn cael eu dylanwadu gan yr hyn y mae pobl yn dweud wrthym sy'n bwysig iddynt hwy. Er mwyn helpu i lywio ein gwaith, byddwn yn cydweithio â'r gweithlu, cyflogwyr, pobl sy'n dibynnu ar ofal a chymorth, eu teuluoedd a gofalwyr, ac yn defnyddio eu profiadau.

Byddwn yn defnyddio gwybodaeth o ddata, gwaith ymchwil, gwerthusiadau, arolygiadau a pholisïau er mwyn cynorthwyo gyda'n gwaith. Rydym am ddatblygu gwaith sydd eisoes ar waith yng Nghymru a dysgu o ddulliau cenedlaethol a rhyngwladol er mwyn rhannu ymarfer da. Byddwn yn cynorthwyo pobl i fynd ati'n hyderus i roi cynnig ar fodolau newydd o ddarparu

gwasanaethau gan ddefnyddio ymarfer yn seiliedig ar dystiolaeth a gwaith ymchwil cadarn gan fabwysiadu'r modelau hynny.

Byddwn yn cynorthwyo darparwyr hefyd gyda'r gwaith o ymchwilio i'r modelau, yr ymarfer a'r sgiliau gweithlu sydd eu hangen, yn ogystal â'u deall, er mwyn ymgysylltu'n fwy effeithiol â phlant a theuluoedd, fel y gellir cymryd camau ataliol i leihau'r risgiau i lesiant.

Mae gofal a chymorth effeithiol yn y cartref yn gwneud gwahaniaeth i fywydau pobl. Gall wella a chynnal eu hannibyniaeth a'u llesiant. Pan fo hynny'n gweithio'n dda, mae'n ddibynadwy, yn gyson, yn hyblyg ac yn arloesol. Rydym eisoes wedi cymryd camau sylweddol yn y maes gofal a chymorth yn y cartref drwy weithio mewn partneriaeth ag amrywiaeth o randdeiliaid er mwyn datblygu cynllun strategol. Mae'r cynllun pum mlynedd yn ystyried amrywiaeth o dystiolaeth gan gynnwys adolygiadau, adroddiadau ac ymchwil. Mae'n rhoi llais cryf i bobl sydd angen gofal a chymorth, gofalwyr sydd angen cymorth, a'r gweithlu.

Gall pobl deimlo'n hyderus bod ein dull o benderfynu ar ein blaenoriaethau yn seiliedig ar gydbwysedd o wybodaeth o'r sector, gwaith ymchwil, materion y gweithlu a'r hyn y mae'r cyhoedd yn galw amdano. Un o'n prif flaenoriaethau yw gallu darparu darlun cywir o'r sector gofal cymdeithasol. Byddwn yn datblygu a chynnal set ddata genedlaethol ar gyfer gofal cymdeithasol, y gellir ei defnyddio i lywio'r gwaith o gynllunio er mwyn diwallu anghenion y dyfodol.

Mae deddfwriaeth Cymru yn rhoi pwyslais ar ddarpariaeth gofal cymdeithasol gynaliadwy ac o ansawdd uchel sy'n sicrhau bod llesiant pobl yn rhan annatod o'u gofal, ac sy'n hyrwyddo dulliau atal ac ymyrraeth gynnar. Gall gwaith ymchwil ardderchog ar ofal cymdeithasol gefnogi'r sail dystiolaeth dros gael ymarferwyr i wneud hyn, yn ogystal â dylanwadu ar y sawl sy'n gwneud penderfyniadau a pholisïau.

Drwy gydweithio â'r gweithlu, pobl sy'n defnyddio gofal a chymorth, a'u gofalwyr, byddwn yn datblygu gwell dealltwriaeth o'r union waith ymchwil sydd angen ei wneud a sut gall gael effaith gadarnhaol lle mae hynny'n bwysig.



Byddwn yn

Llywio blaenoriaethau gwella gwasanaethau trwy weithio gyda partneriaid i:

- weithredu cynllun strategol Gofal a Chymorth yn y Cartref
- datblygu a gweithredu rhaglenni gwella ar gyfer gofal dementia a phlant sy'n derbyn gofal

Pennu dull o wella gwasanaethau a gweithio gyda chi i benderfynu ar flaenoriaethau'r dyfodol

Arwain strategaeth ymchwil a datblygu cenedlaethol i gefnogi polisi ac ymarfer

Defnyddio data a thystiolaeth i wella gwasanaethau'r dyfodol a llywio polisi a chynlluniau

Datblygu'r gweithlu

Rydym eisiau gweithlu gofal cymdeithasol a blynyddoedd cynnar digonol, medrus ac o'r radd flaenaf i Gymru

Beth fydd yn wahanol?

Byddwn yn denu mwy o'r bobl gywir i'r sector gofal cymdeithasol, y blynyddoedd cynnar a gofal plant trwy ddefnyddio tystiolaeth o ymarfer da er mwyn gosod safonau ar gyfer y gweithlu. Bydd hyn yn sicrhau bod gennym weithlu sy'n ddigon medrus i ymateb i heriau'r degawd nesaf a thu hwnt.

Er mwyn bodloni'r galw presennol a'r galw yn y dyfodol, byddwn yn paratoi a chefnogi'r gweithlu gyda hyfforddiant o ansawdd uchel er mwyn sicrhau bod ganddynt y wybodaeth, y sgiliau, y ddealltwriaeth a'r dull cywir i ddarparu gofal a chymorth o ansawdd da yn y sectorau gofal cymdeithasol a'r blynyddoedd cynnar. Byddwn yn darparu llwybrau gyrfa clir hefyd ac yn hyrwyddo'r gred bod gweithio yn y sectorau gofal cymdeithasol a'r blynyddoedd cynnar yn

broffesiynau gwerth chweil er mwyn cefnogi cynladwyedd a hyfywedd y gweithlu.

Byddwn yn ymateb i wybodaeth gan y sector sy'n nodi meysydd i'w datblygu neu arloesedd. Bydd ein cynnyrch yn cefnogi datblygiad proffesiynol y gweithlu gofal cymdeithasol, y blynyddoedd cynnar a gofal plant.

Bydd amrywiaeth o ddewisiadau hyfforddi ac o ran cymwysterau er mwyn helpu rheolwyr a staff rheng flaen i gael mynediad i'r hyfforddiant cywir. Byddwn yn parhau i flaenoriaethu adnoddau dysgu newydd, drwy hyfforddiant penodol wedi'i dargedu.

Rydym am sicrhau bod y gweithlu yn cael ei gefnogi ac yn darparu gofal cymdeithasol yn unol â'r gyfraith a bod eu hymarfer yn adlewyrchu egwyddorion Deddf Gwasanaethau Cymdeithasol a Llesiant (Cymru) 2014:

- Llais a rheolaeth – sicrhau bod pobl a'u hanghenion yn rhan annatod o'u gofal a'u cymorth, a rhoi llais a rheolaeth iddynt dros y canlyniadau sy'n eu helpu i sicrhau llesiant
- Atal ac ymyrraeth gynnar – cynyddu gwasanaethau ataliol yn y gymuned er mwyn lleihau'r angen i uwchgyfeirio i angen critigol
- Llesiant – cynorthwyo pobl i gyflawni eu llesiant eu hunain a mesur llwyddiant gofal a chymorth
- Cydgynhyrchu – annog pobl i gymryd mwy o ran yn y broses o gynllunio a darparu gwasanaethau.

Byddwn yn cymryd rôl arwain hefyd, law yn llaw â Llywodraeth Cymru, wrth gefnogi'r gwaith o ddatblygu a gweithredu cynllun tymor hir y gweithlu ar gyfer gofal plant, chwarae a'r blynyddoedd cynnar.



Byddwn yn

Cefnogi cynaladwyedd y gweithlu drwy:

- gyflwyno a gweithredu fframwaith recriwtio, cadw a gyrfaoedd
- gyflwyno adnoddau i gefnogi cyflogwyr a'r gweithlu

Gwella ansawdd a rheolaeth hyfforddiant gwaith a gofal cymdeithasol drwy:

- dylanwadu, buddsoddi a darparu rhaglenni hyfforddi a datblygu cenedlaethol

Cefnogi'r gweithlu i wella ymarfer yn unol â'r ddeddfwriaeth gofal cymdeithasol drwy:

- nodi a rhannu ymarfer a chefnogi arloesedd
- cyflwyno cynlluniau gweithlu i ddiwallu anghenion y dyfodol

Darparu hyder i'r cyhoedd

Rydym eisiau i bobl gael hyder yn y gweithlu gofal cymdeithasol ac yn arweinyddiaeth Gofal Cymdeithasol Cymru

Beth fydd yn wahanol?

Hyder y cyhoedd yn y gweithlu

Rydym am helpu'r sector i ddenu a chadw staff o ansawdd, ac rydym am gyflawni safonau uwch o ran darpariaeth gofal ar gyfer y rhai sy'n derbyn gwasanaethau gofal a chymorth yng Nghymru. Rydym am wella rhagolygon gweithwyr gofal sy'n chwilio am gyfleoedd i ddatblygu'n broffesiynol hefyd.

Mae cadw Cofrestr o Weithwyr Gofal Cymdeithasol (y Gofrestr) yn rhan o'r broses hon. Mae'n rhoi cydnabyddiaeth broffesiynol i'r rhai sydd ar y Gofrestr ac yn rhoi mynediad i adnoddau hyfforddi a datblygu. Mae'n rhoi sicrwydd cyhoeddus i'r rhai sy'n derbyn gwasanaethau gofal a chymorth; gellid eu sicrhau bod gweithiwr cofrestredig wedi cymhwysu'n briodol ac wedi cytuno i fodloni'r safonau proffesiynol rydym wedi'u gosod ar gyfer y sector.

Gellid eu sicrhau hefyd y byddwn yn mynd i'r afael ag unrhyw bryderon ynglŷn ag addasrwydd unigolyn i ymarfer mewn ffordd deg a thryloyw ac, os oes angen, mynnu bod unigolyn yn cyflawni rhagor o hyfforddiant neu atal unigolyn rhag gweithio yn y sector gofal.

Ar hyn o bryd mae gennym tua 11,200 o unigolion cofrestredig, ond o 2018 bydd y gofrestr yn agored i grwpiau newydd o weithwyr ac rydym yn amcangyfrif y gallai fod yna 50,000 o geisiadau pellach i'w cofrestru.

Bydd gweithwyr gofal cartref yn gallu cofrestru â ni o 2018 a bydd yn orfodol iddynt gofrestru o 2020. Bydd gweithwyr cartrefi gofal i oedolion yn gallu cofrestru o 2020 a byddant yn gorfod cofrestru o 2022. Bydd hyn yn golygu y bydd y rhan fwyaf o'r gweithlu gofal cymdeithasol yn cael ei reoleiddio – datganiad o'r proffesiynoldeb a ddisgwylir gan y sector gofal yn y blynyddoedd nesaf.

Pan fyddwn yn clywed am ymarfer gwael, ein nod fydd cydweithio â phobl fel y gallant wella. Os nad yw hyn yn bosibl, gellid eu tynnu oddi ar y Gofrestr. Mae hyn yn rhoi sicrwydd i'r cyhoedd bod gweithwyr cofrestredig wedi dangos bod ganddynt y wybodaeth, yr ymddygiad a'r sgiliau cywir.

Hyder y cyhoedd yn Gofal Cymdeithasol Cymru

Mae cynnwys pobl yn rhan ganolog o'n prosesau llywodraethu ac mae ein Bwrdd yn cynnwys yn bennaf aelodau o'r cyhoedd, defnyddwyr

gwasanaethau a gofalwyr. Mae ein Bwrdd mewn sefyllfa gref gan fod ganddo bobl leyg yn cydweithio law yn llaw â gweithwyr proffesiynol, gan drafod materion pwysig yn ymwneud â pholisïau ac ymarfer, a gwneud penderfyniadau ar y materion hynny.

Mae ein Bwrdd yn craffu arnom er mwyn sicrhau ein bod yn gwella safonau yn y sector gofal cymdeithasol gan ddarparu gwasanaethau o'r safon uchaf i bobl agored i niwed mewn cymdeithas sy'n dibynnu ar ofal cymdeithasol. Rydym yn cynnal cyfarfodydd Bwrdd er mwyn sicrhau bod ein dulliau llywodraethu yn agored a thryloyw.

Dros y pum mlynedd nesaf, byddwn yn cydweithio â'r sector a phartneriaid er mwyn bwrw iddi gyda blaenoriaethau gofal cymdeithasol, y blynyddoedd cynnar a gofal plant. Byddwn yn sicrhau bod safbwyntiau, profiadau ac arbenigedd pobl sy'n defnyddio gwasanaethau a'u gofalwyr yn cael eu gwerthfawrogi ac y gellir dangos tystiolaeth o hynny yn ein gwaith. Byddwn yn mynd ati'n ddiwyd i ymgysylltu â rhanddeiliaid a sicrhau bod yna ganlyniadau pendant o hyn a bod ein cynlluniau busnes yn adlewyrchu'r safbwyntiau hyn.



Byddwn yn

Sicrhau bod y gweithlu Gofal Cymdeithasol yn addas i ymarfer trwy'n rôl reoleiddio drwy:

- cadw safonau proffesiynol
- sicrhau hyfforddiant achrededig o ansawdd uchel

Byddwn yn sefydliad effeithiol a chllir drwy:

- gweithio gyda chi
- bod yn atebol am ein penderfyniadau

Sut fyddwn ni'n gweithio

Rydym yn cydnabod ac yn gwerthfawrogi amrywiaeth a byddwn yn gweithio i gyfuno ac arddangos ein dyletswyddau cyhoeddus yn ein gwaith yn unol â'r Ddeddf Gydraddoldeb 2010. I sicrhau ein bod ni'n gwneud hyn, byddwn yn ymgynghori â chi ar ein cynllun cydraddoldeb strategol.

Os rydym i gyflawni ein gweledigaeth, mae argaeledd gwybodaeth glir o ansawdd da am safonau proffesiynol, ymchwil a modelau gwasanaeth i'r gweithlu, rhanddeiliaid a'r cyhoedd yn holl bwysig. Mewn amgylchedd sy'n newid yn gyflym byddwn yn defnyddio ein rôl arweinyddiaeth i helpu i wneud i hyn ddigwydd. Bydd

sianeli digidol yn darparu cyfleoedd i rannu rhaglenni gwybodaeth a hyfforddiant yn ehangach, yn fwy effeithlon ac effeithiol. Byddwn yn ehangu a gwella'r ffyrdd yr ydym yn cyfathrebu ac yn ymgysylltu â'r cyhoedd a'r gweithlu. Lle nad yw sianeli digidol yn briodol, byddwn yn defnyddio ystod o ddulliau i gyfathrebu.

Byddwn yn hyrwyddo anghenion iaith y rhai sy'n defnyddio gwasanaethau, eu teuluoedd a'u gofalwyr. Mae gennym rôl arweiniol o gyflawni strategaeth Llywodraeth Cymru, 'Mwy na geiriau — fframwaith strategol ar gyfer gwasanaethau Cymraeg mewn iechyd, gwasanaethau

cymdeithasol a gofal cymdeithasol'. Fel cyflogwr gwasanaethau cyhoeddus, byddwn yn gofalu ein bod ni'n sefydliad gwirioneddol ddwyieithog, sy'n cydymffurfio â safonau'r Gymraeg ac yn cynnig gwasanaethau Cymraeg i bobl yn weithredol. Byddwn yn darparu amgylchedd sy'n meithrin a datblygu staff i ddysgu a gwella eu sgiliau dwyieithog ac ethos dwyieithog y sefydliad.

Mae'n bwysig ein bod, fel sefydliad cyhoeddus arweinyddol, rydym yn dangos ein gwerthoedd yn y ffordd yr ydym yn gweithio gyda chi i gyflawni ein gweledigaeth.

Ein gwerthoedd

Parchu pawb

Rydym yn gweld pobl fel unigolion ac yn trin pawb ag urddas a pharch

Mynd ati mewn modd proffesiynol

Rydym yn gweithredu'n gyfrifol ac yn y ffordd gywir, gan ddwyn ein gilydd i gyfrif

Wastad yn dysgu

Rydym yn credu mewn gwella ein hunain a chynorthwyo eraill i fod y gorau y gallant fod

Cynnwys pobl

Rydym yn annog ac yn galluogi pawb i gydweithio

Rydym wedi gwranddo ar eich adborth chi o'r hyn rydych chi'n ei ddisgwyl gan Ofal Cymdeithasol Cymru. Dyma'ch sylwadau chi o ran sut fyddwn yn gweithio fel sefydliad arweinyddol:

**Meddwl am y
tymor hir**

**Defnyddio
ymchwil,
tystiolaeth a
data**

**Cyfuno a
chydweithredu**

**Llywio a
chysylltu i
rannu a dysgu**

**Ymatebol a
rhagweithiol**

**Pwyslais ar
ganlyniadau ac
effaith**

**Gwerthuso a
meincnodi**

**Tryloyw ac
atebol**



Manylion cyswllt

Ein huchelgais yw annog deialog rheolaidd gyda phobl sydd â diddordeb mewn gofal cymdeithasol a blynyddoedd cynnar. Rydym yn croesawu adborth am ein cynlluniau a'n gweithgareddau.

Defnyddiwch y manylion cyswllt isod:

Gofal Cymdeithasol Cymru
South Gate House
Wood Street
Caerdydd
CF10 1EW

Ffôn: 0300 3033 444
Minicom: 029 2078 0680

E-bost: gwybodaeth@gofalcymdeithasol.cymru

gofalcymdeithasol.cymru



Gofal Cymdeithasol **Cymru**
Social Care **Wales**



Noddir gan
Lywodraeth Cymru
Sponsored by
Welsh Government

