



Cynllunio Gweithlu Gweithwyr Cymdeithasol 2018 - 19

Adroddiad cenedlaethol am y gweithlu gweithwyr cymdeithasol yng Nghymru



Cynnwys

Crynodeb gweithredol	1
Cefndir.....	2
Rhagymadrodd.....	3
Proffil cyffredinol presennol y gweithlu gweithwyr cymdeithasol	4
Gwasanaethau Oedolion	15
Gwasanaethau Plant	15
Gweithwyr cymdeithasol mewn rolau anweithredol a meysydd gwasanaeth eraill.....	19
Gofynion rhagamcanol y gweithlu gweithwyr cymdeithasol	20

Cynhyrchwyd gan: Uned Ddata Llywodraeth Leol ~ Cymru

Cyhoeddwyd: Mawrth 2020

www.data.cymru

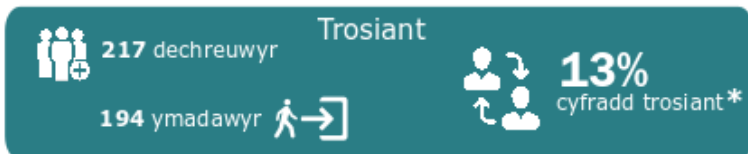
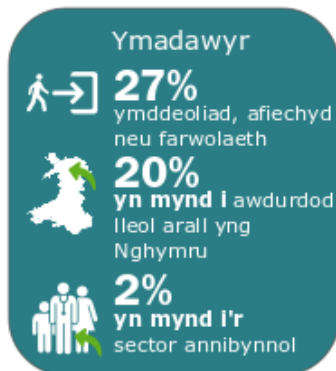
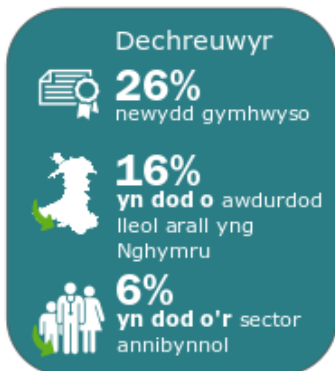
 029 2090 9500

 ymholiadau@data.cymru.

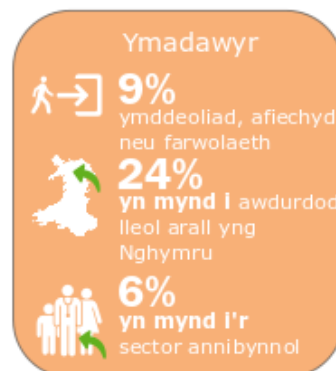
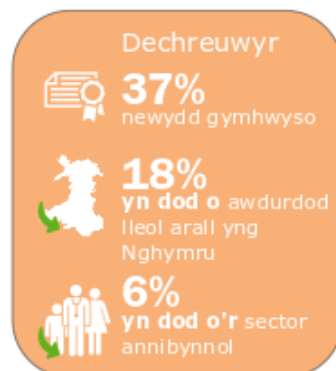
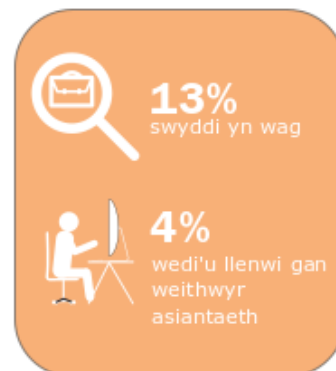
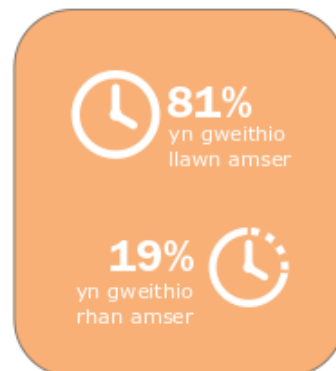
Adroddiad hwn ar gael yn Saesneg hefyd.

Gweithiwr Cymdeithasol – Ffeithluniau allweddol 2018-19

Gweithwyr cymdeithasol Gwasanaethau Oedolion, 2018-19



Gweithwyr cymdeithasol Gwasanaethau Plant, 2018-19



*Cyfrifir cyfraddau trosiant staff drwy rannu cyfanswm y gadawyr yn 2018-19 gan nifer cyfartalog y cyflogeion yn 2018-19.

Crynodeb gweithredol

Cafodd Uned Ddata Llywodraeth Leol ~ Cymru (Data **Cymru**) ei chomisiynu gan Gofal Cymdeithasol Cymru i gynnal dadansoddiad o'r gweithlu gweithwyr cymdeithasol yng Nghymru am flwyddyn ariannol 2018-19 a rhagamcaniad o'r anghenion am y tair blynedd nesaf. Y **prif bwyntiau** o ddadansoddiad 2018-19 yw:

Holl weithwyr cymdeithasol

- Mae nifer y gweithwyr cymdeithasol a gyflogir mewn awdurdodau lleol ar ddiwedd Mawrth 2019 wedi **codi gan 0.1%**, i 3,901 o weithwyr, o'u cymharu â 3898 a gyflogwyd ar ddiwedd Mawrth 2018.
- Mae nifer y gweithwyr Cyfwerth ag Amser Llawn (CALL) a gyflogir wedi **codi gan 0.4%** ers 2018, o 3,591 i 3,604.
- Yn 2019, roedd **83%** o'r gweithwyr cymdeithasol a oedd yn gweithio mewn adrannau gwasanaethau cymdeithasol yn fenyw. Mae hyn wedi aros yn debyg ers dechrau casglu'r data yn 2009.

Gwasanaethau Odolion

- Mae nifer y gweithwyr cymdeithasol a gyflogir mewn Gwasanaethau Oedolion wedi **codi gan 4.8%** ers 2018.
- Ar 31 Mawrth 2019, roedd swyddi gwag mewn Gwasanaethau Oedolion wedi **codi gan i 8.7%** o swyddi gweithwyr cymdeithasol CALL yn wag o'u cymharu â 5.6% yn 2018.
- Yn ystod y tair blynedd nesaf hyd 2021-22, rhagamcenir y bydd nifer y (CALL) a gyflogir mewn Gwasanaethau Oedolion **yn codi 4.7%**.

Gwasanaethau Plant

- Ers 2018, mae nifer y gweithwyr cymdeithasol a gyflogir mewn Gwasanaethau Plant **wedi codi 0.5%**.
- Ar 31 Mawrth 2019, **cynyddodd** swyddi gwag mewn Gwasanaethau Plant **i 13.4%** o swyddi gweithwyr cymdeithasol CALL yn wag, o'u cymharu â 11.7% yn 2018.
- Yn ystod y tair blynedd nesaf i 2021-22, rhagamcanir y bydd nifer y gweithwyr CALL a gyflogir mewn Gwasanaethau Plant yn **codi gan 8%**.

Cefndir

Mae Gofal Cymdeithasol Cymru (cynt Cyngor Gofal Cymru), Cymdeithas Llywodraeth Leol Cymru (CLILC), Llywodraeth Cymru, Cymdeithas Cyfarwyddwyr Gwasanaethau Cymdeithasol (ADSS) Cymru ac Uned Ddata Llywodraeth Leol ~ Cymru (Data **Cymru**) yn gweithio mewn partneriaeth i gasglu, dadansoddi ac adrodd data cynllunio'r gweithlu gweithwyr cymdeithasol (SWWP) oddi wrth awdurdodau lleol yng Nghymru. Nod y gwaith yw ategu gwaith cynllunio am anghenion y gweithlu yn y dyfodol a llywio comisiynu hyfforddiant gweithwyr cymdeithasol yng Nghymru.

Daw'r data a ddefnyddir yn yr adroddiad hwn o 22 awdurdod lleol Cymru. Gofynnwyd am ddata oddi wrth bob un mewn perthynas â'u gweithwyr cymdeithasol ar gyfer 2018-19 a rhagamcanu ffigurau staffio am y tair blynedd o 2019-20 hyd 2021-22¹. Cafodd gwybodaeth am niferoedd staff ei hôl-boblogi o ddata wedi ei ddilysu a gasglwyd gan Lywodraeth Cymru drwy'r casgliad blynyddol am staff gwasanaethau cymdeithasol awdurdodau lleol. Defnyddir data cofrestru gweithwyr cymdeithasol oddi wrth Gofal Cymdeithasol Cymru i ategu'r adroddiad hwn er mwyn dangos proffil oedran a rhyw y gweithlu gweithwyr cymdeithasol.

Ar bwytiau penodol yn yr adroddiad, caiff awdurdodau lleol Cymru eu grwpio'n rhanbarthau, fel a ganlyn.

Gogledd Cymru – Ynys Môn, Gwynedd, Conwy, Sir Ddinbych, Sir y Fflint a Wrecsam

Canolbarth a Gorllewin Cymru – Powys, Ceredigion, Sir Benfro, Sir Gaerfyrddin, Abertawe a Chastell-nedd Port Talbot

De-ddwyrain Cymru - Pen-y-bont ar Ogwr, Bro Morgannwg, Caerdydd, Rhondda Cynon Taf, Merthyr Tudful, Caerffili, Blaenau Gwent, Torfaen, Sir Fynwy a Chasnewydd

¹ Cytunwyd â'r Gofal Cymdeithasol Cymru a'r awdurdodau lleol sy'n cymryd rhan i leihau cyfnod yr rhagamcaniad o bum mlynedd i dair blynedd ar ddechrau casgliad data 2014-15.

Rhagymadrodd

Dyma'r unfed ar ddeg adroddiad blynyddol ar weithlu gweithwyr cymdeithasol awdurdodau lleol yng Nghymru. Mae'n edrych ar niferoedd cyffredinol y gweithlu a sut mae'r rhain wedi amrywio dros amser. Mae adrannau'r adroddiad yn edrych yn benodol ar yr amrywiaeth yn niferoedd y gweithlu mewn tri maes penodol, sef:

- Gwasanaethau Oedolion;
- Gwasanaethau Plant; a
- Rolau eraill awdurdod lleol lle bernir bod cymhwyster gwaith cymdeithasol yn angenrheidiol.²

Mae'r adroddiad hefyd yn ystyried y galw a ragwelir am weithwyr cymdeithasol dros y tair blynedd nesaf, ar sail amcangyfrifon a ddarparwyd gan y 22 awdurdod lleol.

² Cytunwyd â Gofal Cymdeithasol Cymru i ddata am ddechreuwr a gadawyr mewn 'rolau anweithredol a meysydd gwasanaeth eraill' beidio â chael ei gasglu a'i adrodd yn 2017-18.

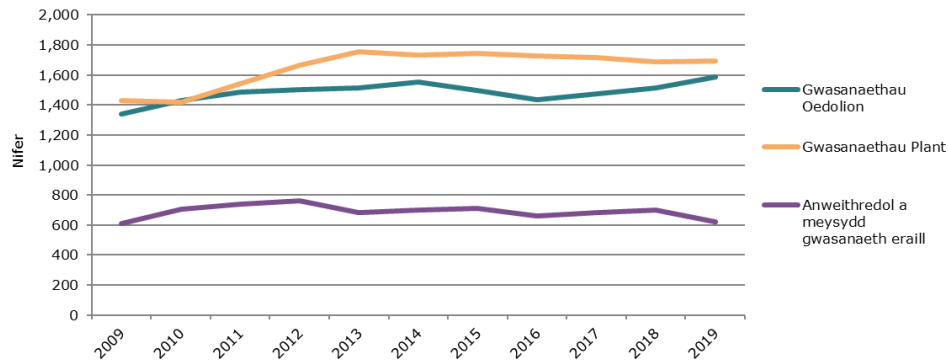
Proffil cyffredinol presennol y gweithlu gweithwyr cymdeithasol

Roedd dros **3,900 o weithwyr cymdeithasol** wedi eu cyflogi mewn awdurdodau lleol ar ddiwedd Mawrth 2019. Mae hyn yn cynrychioli cynnydd o 0.1% o'i gymharu â'r nifer a gyflogwyd yn 2018. Mae nifer y rhai Cyfartal ag Amser Llawn (CALI)³ a gyflogwyd wedi cynyddu gan 0.4% ers 2018, gyda chyfanswm o o gwmpas 3,600 CALI ar ddiwedd Mawrth 2019. At ei gilydd, mae'r sefydliad⁴ staff CALI wedi cynyddu gan 2.2% ers Mawrth 2018.

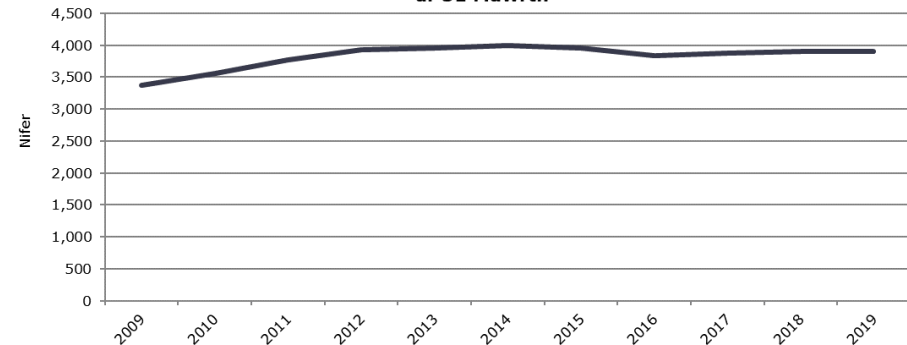
Y codiad mwyaf yn nifer y gweithwyr cymdeithasol a gyflogir mewn awdurdodau lleol oedd mewn Gwasanaethau Oedolion, lle mae'r nifer a gyflogir wedi codi gan 4.8% ers 2018. Dros yr un cyfnod mae'r nifer a gyflogir mewn Gwasanaethau Plant wedi codi gan 0.5%. Mae'r nifer a gyflogir mewn rolau anweithredol a meysydd gwasanaeth eraill wedi lleihau gan 11% ers 2018. Mae nifer y CALI a gyflogir wedi codi gan 5.1% mewn Gwasanaethau Oedolion ac gan 1.1% mewn Gwasanaethau Plant ers Mawrth 2018.

Yr unig leihad yn y sefydliad staff a welwyd oedd mewn rolau anweithredol a meysydd gwasanaeth eraill, lle mae'r nifer a gyflogir wedi lleihau gan 13.1% ers 2018, sy'n gyferbyniad â chodiad o 4.5% rhwng 2017 a 2018. Dros yr un cyfnod mae'r sefydliad staff mewn Gwasanaethau Oedolion wedi codi gan 8%, tra bod sefydliad staff mewn Gwasanaethau Plant wedi codi gan 2.1%. Mae'r sefydliad staff CALI wedi codi gan 8.7% mewn Gwasanaethau Oedolion ac 3% mewn Gwasanaethau Plant ers Mawrth 2018.

Gweithwyr cymdeithasol mewn swyddi (cyfrif pennau), ar 31 Mawrth



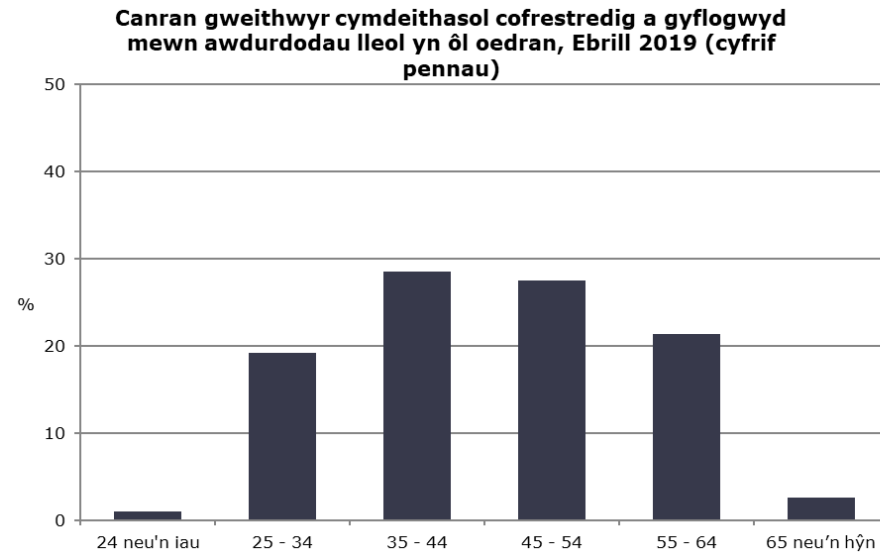
Cyfanswm y gweithwyr cymdeithasol mewn swyddi (cyfrif pennau), ar 31 Mawrth



³ Cyfartal ag Amser Llawn (CALI) yw cyfran yr oriau gweithio amser llawn y mae cyflogai wedi ei contractio i'w gweithio. Fe'i diffinnir yn contract CALI h.y. 37 awr dan contract/safonol.

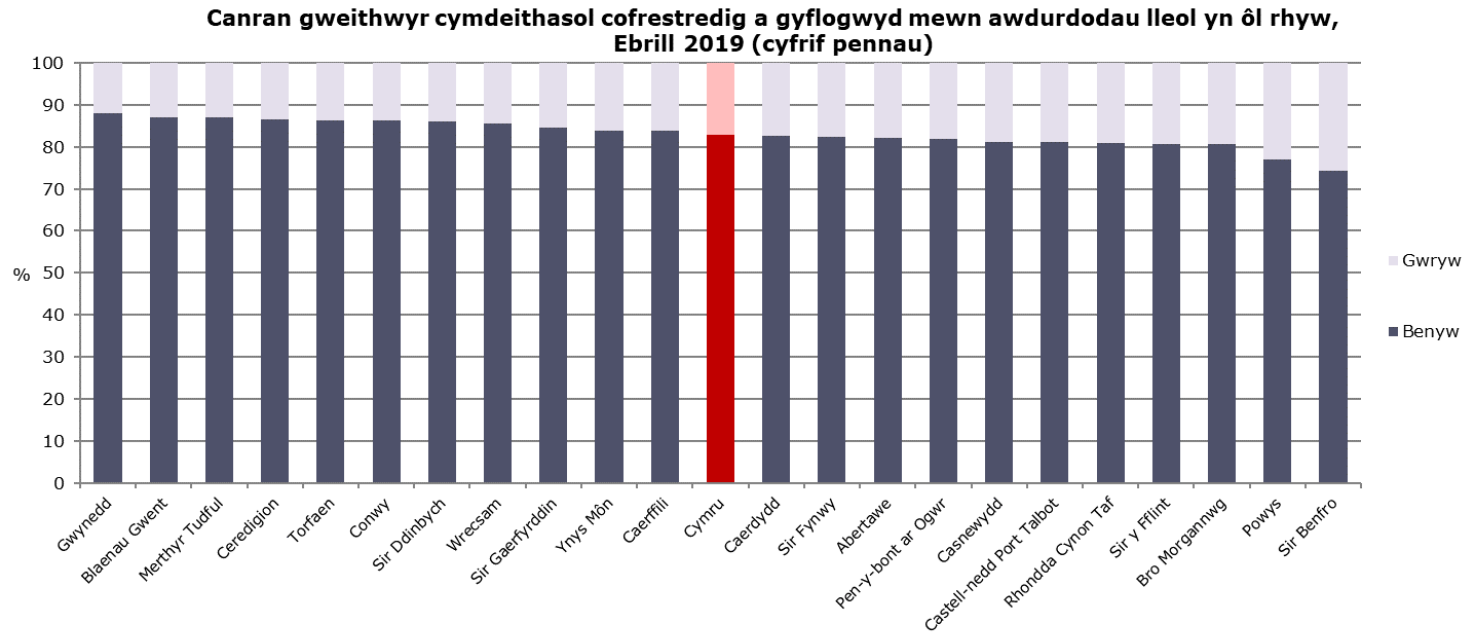
⁴ Mae sefydliad staff yn cyfeirio at gapasiti staffio sefydliad sy'n cynnwys niferoedd staff mewn swydd a swyddi gwag.

Mae cofrestr Gofal Cymdeithasol Cymru o weithwyr cymdeithasol yn dangos bod y mwyafrif (51%) yn 45 oed neu'n hŷn a bod 24% yn 55 oed neu'n hŷn. Mae hyn yn 2% yn uwch o'i gymharu â 2018.



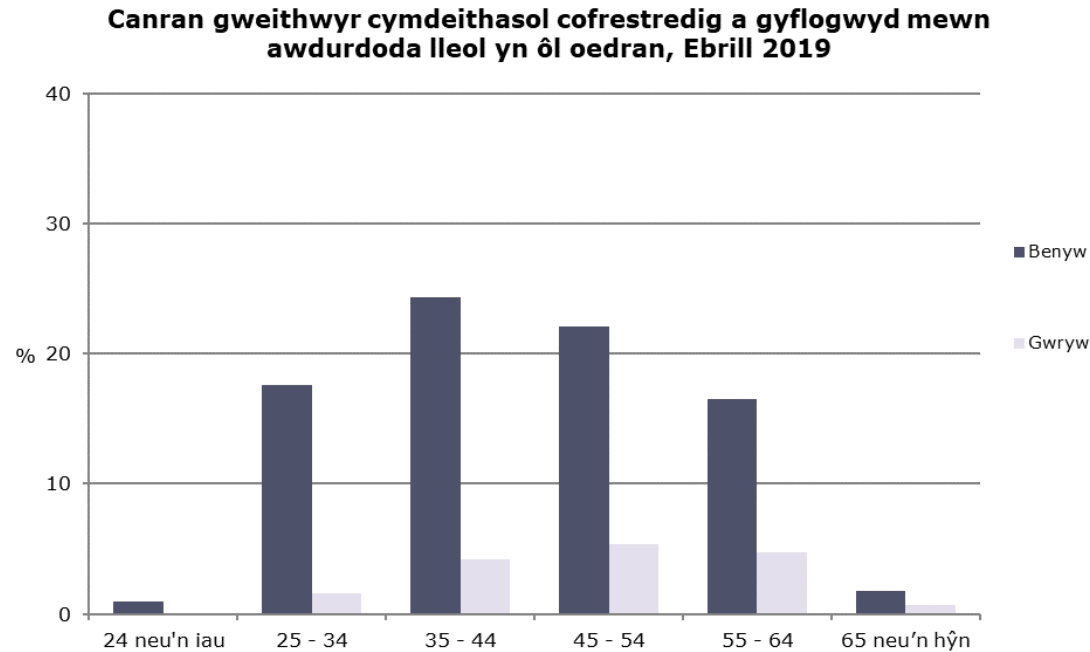
Ffynhonnell: Cofrestr Gofal Cymdeithasol Cymru

Yn 2019, roedd y mwyafrif o weithwyr cymdeithasol sy'n gweithio mewn adrannau gwasanaethau cymdeithasol yn fenyw (83%). Dyma'r sefyllfa ers dechrau casglu'r data yn 2009. Ledled Cymru roedd hyn yn amrywio o 74% yn Sir Benfro i 89% yng Nghonwy a Gwynedd.



Ffynhonnell: Cofrestr Gofal Cymdeithasol Cymru

Yn Ebrill 2019, roedd 65% o'r holl weithwyr cymdeithasol gwryw a gyflogir mewn gwasanaethau cymdeithasol awdurdodau lleol yn 45 oed neu'n hŷn, o'u cymharu â 49% yn y gweithlu gweithwyr cymdeithasol benyw, nid yw'r ffigyrau yma wedi newid ond ychydig ers 2018. Roedd 33% o'r holl weithwyr cymdeithasol gwryw yn 55 oed neu'n hŷn, o'u cymharu ag 22% o'r holl weithwyr cymdeithasol benyw. Unwaith eto, nid yw'r proffil oedran hwn i weithwyr cymdeithasol gwryw a benyw wedi newid ond ychydig yn ystod y blynnyddoedd diwethaf.

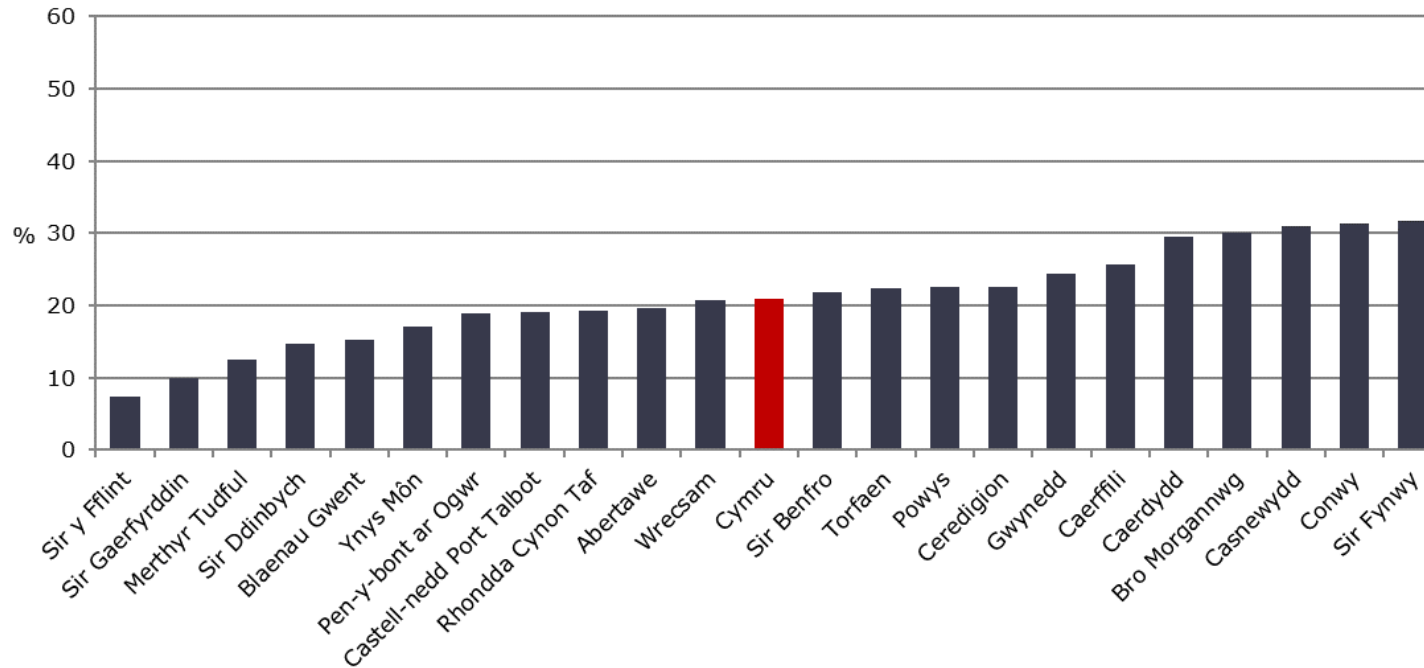


Ffynhonnell: Cofrestr Gofal Cymdeithasol Cymru

Ar 31 Mawrth 2019, cyflogwyd 21% o'r holl weithwyr cymdeithasol ar sail ran-amser, yr un peth â 2018. Yng Ngorllewin a Chanolbarth Cymru, cyflogwyd 18% ar sail ran-amser, o'u cymharu â 20% yn 2018. Yng Ngogledd Cymru, cyflogwyd 20% ar sail ran-amser o'u cymharu â 18% yn 2018. Yn Ne-ddwyrain Cymru, y ffigur oedd 24%, yr un peth ag yn 2018.

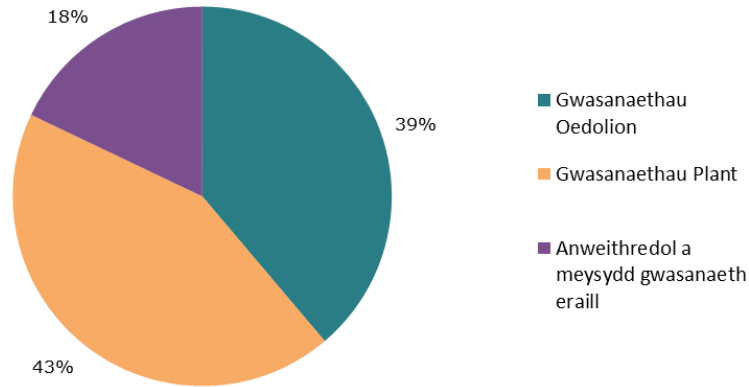
Ar lefel awdurdodau lleol, roedd canran y gweithwyr cymdeithasol rhan-amser yn amrywio o 7% yn Sir y Fflint i 32% yn Sir Fynwy. Mae hyn wedi aros yn debyg i amrediad awdurdodau lleol yn 2018.

Canran y gweithwyr cymdeithasol sy'n gweithio ar sail rhan amser, ar 31 Mawrth 2019 (cyfrif pennau)

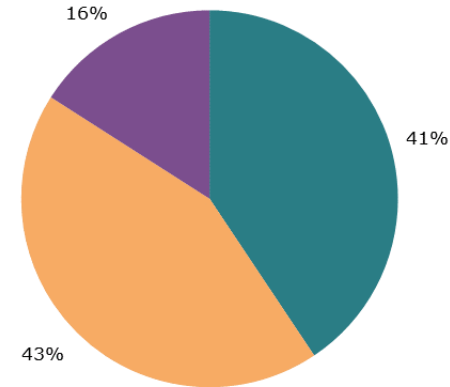


Ar 31 Mawrth 2019, roedd 43% o weithwyr cymdeithasol awdurdod lleol yn gweithio mewn Gwasanaethau Plant, yr un peth â 2018. Gweithiodd 41% mewn Gwasanaethau Oedolion, o'u cymharu â 39% yn 2018, a gweithiodd 16% mewn rolau eraill lle mae angen cymhwyster gweithiwr cymdeithasol, o'u cymharu â 18% yn 2018.

Gweithwyr cymdeithasol mewn swyddi yn ôl maes gwasanaeth, ar 31 Mawrth 2018 (cyfrif pennau)



Gweithwyr cymdeithasol mewn swyddi yn ôl maes gwasanaeth, ar 31 Mawrth 2019 (cyfrif pennau)



Ar 31 Mawrth 2019, roedd gan Ogledd Cymru 48% o'i gweithwyr cymdeithasol mewn Gwasanaethau Oedolion, o'u cymharu â 44% yn 2018. Roedd 34% mewn Gwasanaethau Plant, lleihad o 36% yn 2018.

Yng Ngorllewin a Chanolbarth Cymru, cyflogwyd 36% o weithwyr cymdeithasol mewn Gwasanaethau Oedolion ar 31 Mawrth 2019, o'u cymharu â 34% yn 2018. Arhosodd Gwasanaethau Plant y run peth ar 46%.

Yn Ne-ddwyrain Cymru cyfran y gweithwyr cymdeithasol mewn Gwasanaethau Oedolion yn 2019, oedd 40%, yr un peth â 2018, Roedd cyfran y gweithwyr cymdeithasol mewn Gwasanaethau Plant wedi codi ychydig, o 45% i 46%.

Yng Ngogledd ac yng Ngorllewin a Chanolbarth Cymru fel ei gilydd, lleihaodd cyfran y gweithwyr cymdeithasol a gyflogwyd mewn rolau anweithredol a meysydd gwasanaeth eraill o 20% yn 2018 i 18% yn 2019, ac yn Ne-ddwyrain Cymru lleihaodd y gyfran o 15% yn 2018 i 14% yn 2019.

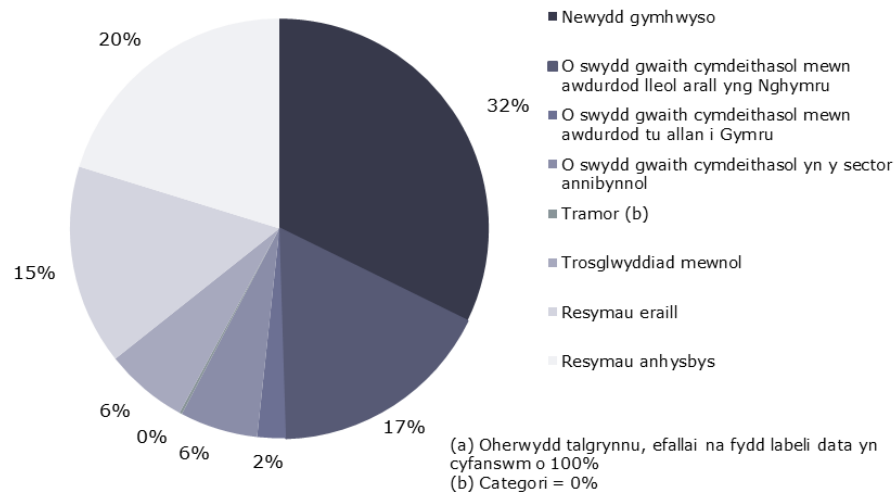
Proffil cyffredinol presennol y gweithlu gweithwyr cymdeithasol

Canran gweithwyr cymdeithasol yn ôl maes gwasanaeth a rhanbarth, ar 31 Mawrth (cyfrif pennau)

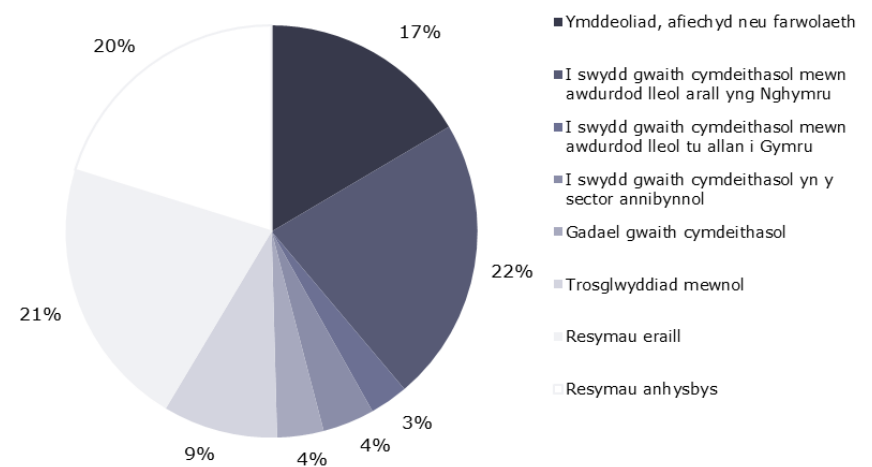
	Gwasanaethau Oedolion (%)						Gwasanaethau Plant (%)						Anweithredol a meysydd gwasanaeth eraill (%)					
	2014	2015	2016	2017	2018	2019	2014	2015	2016	2017	2018	2019	2014	2015	2016	2017	2018	2019
Gogledd Cymru	47	42	42	42	44	48	35	38	40	38	36	34	18	19	18	19	20	18
Canolbarth & Gorllewin	34	33	33	34	34	36	50	48	48	46	46	46	16	19	19	19	20	18
De-ddwyrain Cymru	38	39	39	39	40	40	43	44	45	46	45	46	18	17	16	16	15	14
Cymru	39	38	38	38	39	41	43	44	45	44	43	43	18	18	17	18	18	16

Roedd nifer y gweithwyr cymdeithasol newydd gymhwyso a ymunodd â Gwasanaethau Oedolion a Phlant yn 161 o bobl yn 2018-19. Yn ystod 2018-19, ymunodd 104 (65%) o'r rhain â Gwasanaethau Plant, gyda 57 (35%) yn ymuno â Gwasanaethau Oedolion. Gadawodd 17 o bobl waith cymdeithasol yn ystod 2018-19, gyda 7 (40%) o'r rhain yn gadael rolau mewn Gwasanaethau Oedolion ac 10 (59%) yn gadael Gwasanaethau Plant.

Dechreuwyr i Wasnaethau Plant ac Oedolion, 2018-19 (cyfrif pennau)^(a)



Ymadawyr o Wasanaethau Plant ac Oedolion, 2018-19 (cyfrif pennau)



Dechreuwyd sydd newydd gymhwyso yn ôl maes gwasanaeth a rhanbarth, yn ystod y flwyddyn (cyfrif pennau)

	Gwasanaethau Oedolion						Gwasanaethau Plant					
	2013-14	2014-15	2015-16	2016-17	2017-18	2018-19	2013-14	2014-15	2015-16	2016-17	2017-18	2018-19
Gogledd Cymru	6	7	7	15	12	16	23	14	10	22	26	17
Canolbarth & Gorllewin	12	14	21	16	22	16	43	44	18	27	36	38
De-ddwyrain Cymru	21	12	20	28	29	25	79	65	70	57	51	49
Cymru	39	33	48	59	63	57	145	123	98	106	113	104

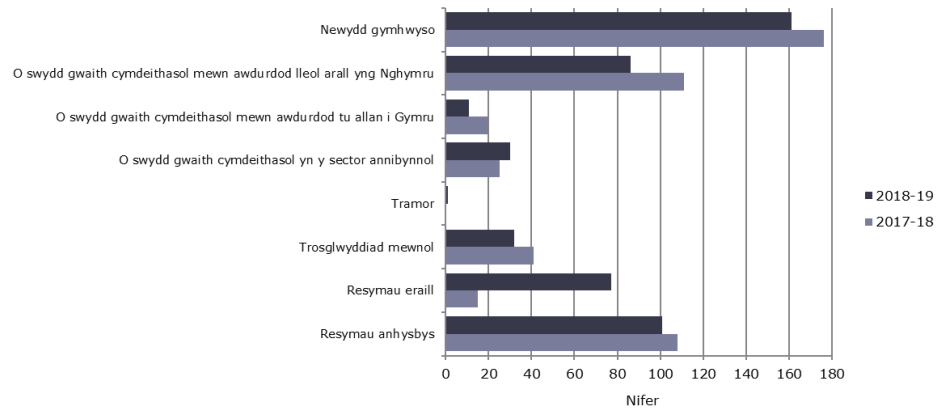
Ymadwyr gwaith cymdeithasol yn ôl maes gwasanaeth a rhanbarth, yn ystod y flwyddyn (cyfrif pennau)

	Gwasanaethau Oedolion						Gwasanaethau Plant					
	2013-14	2014-15	2015-16	2016-17	2017-18	2018-19	2013-14	2014-15	2015-16	2016-17	2017-18	2018-19
Gogledd Cymru	2	2	3	3	2	1	1	1	3	4	1	1
Canolbarth & Gorllewin	0	1	8	2	2	2	5	2	0	5	5	3
De-ddwyrain Cymru	1	1	6	3	1	4	7	2	6	4	2	6
Cymru	3	4	17	8	5	7	13	5	9	13	8	10

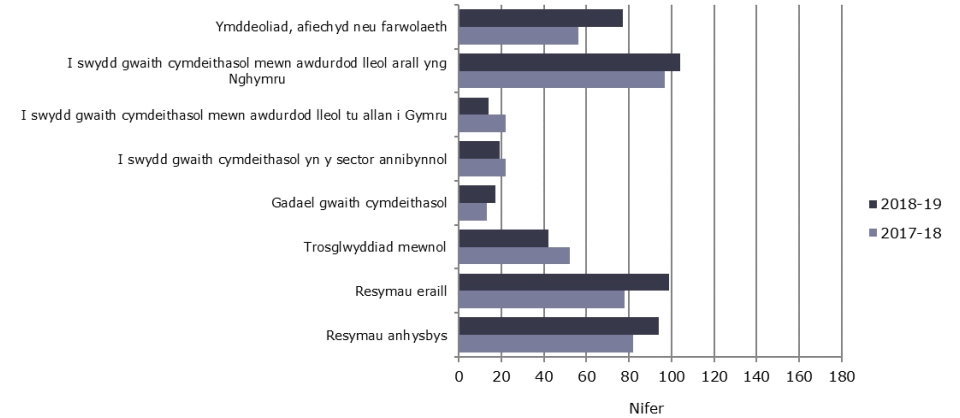
Proffil cyffredinol presennol y gweithlu gweithwyr cymdeithasol

Nifer y dechreuwyr i Wasanaethau Oedolion a Phlant o awdurdod lleol arall yng Nghymru yn 2018-19 oedd 86 a dechreuodd 11 o weithwyr cymdeithasol o awdurdod tu allan i Gymru. Nifer y gadawyr a adawodd swydd gwaith cymdeithasol oherwydd ymddeoliad, afiechyd neu farwolaeth oedd 77.

Dechreuwyr i Wasanaethau Plant ac Oedolion (cyfrif pennau)

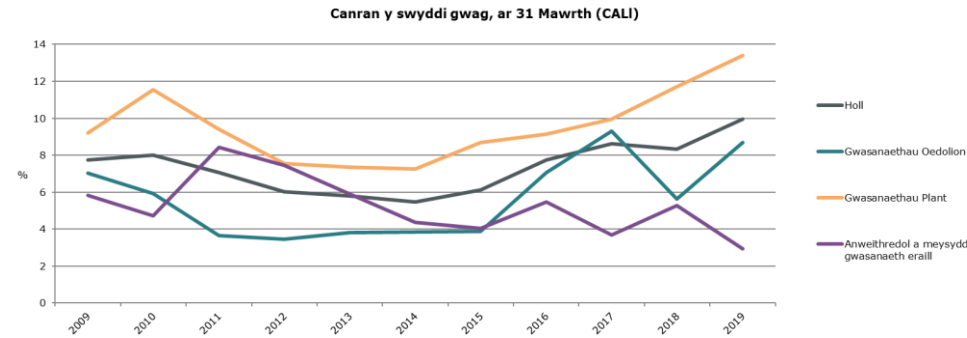


Ymadawyr o Wasanaethau Plant ac Oedolion (cyfrif pennau)



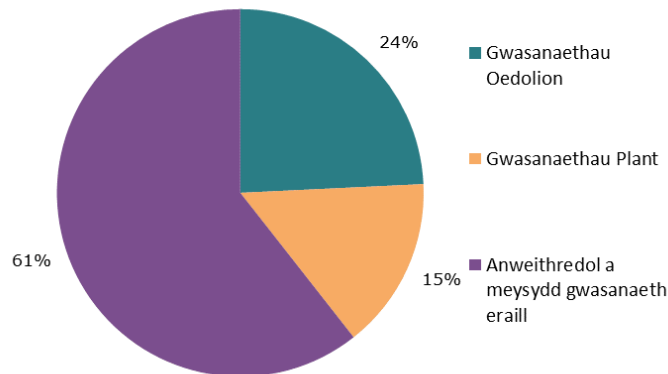
Proffil cyffredinol presennol y gweithlu gweithwyr cymdeithasol

Roedd 10% (398) o swyddi gweithwyr cymdeithasol CALL yn wag ar 31 Mawrth 2019, o'u cymharu â 9% (326) yn 2018. Mae 2019 hefyd wedi gweld nifer y swyddi gwag mewn Gwasanaethau Plant yn cynyddu o 11.7% yn 2018, i 13.4%. Mae swyddi gwag mewn Gwasanaethau Oedolion wedi cynyddu hefyd o 5.6% i 8.7%. Ar gyfer 2019, tra bod y swyddi gwag mewn rolau anweithredol a meysydd gwasanaeth eraill wedi lleihau o 5.3% yn 2018 i 2.9%.

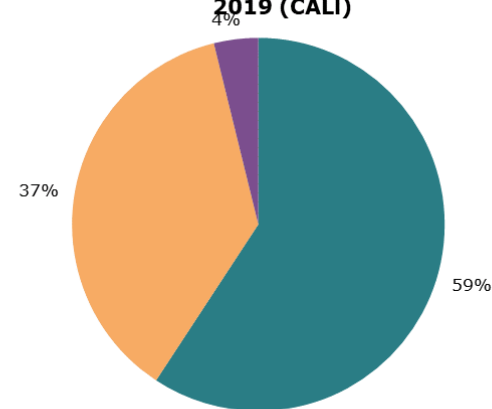


Roedd 7% (26) o'r holl swyddi gwag CALL yn cael eu 'dal ar agor'⁵ ar ddiwedd Mawrth 2019, o'u cymharu â 2% (7) yn 2018. Cynyddodd nifer y swyddi gwag CALL a ddaliwyd ar agor mewn Gwasanaethau Plant o 1 i 10 rhwng 2018 a 2019, gyda 37% o'r holl swyddi gwag yn cael eu 'dal ar agor' ar ddiwedd Mawrth 2019. Roedd 59% mewn Gwasanaethau Oedolion a 4% mewn rolau eraill. Mae hyn yn cymharu â 24% mewn Gwasanaethau Oedolion, 15% mewn Gwasanaethau Plant ac 61% mewn rolau eraill ar ddiwedd Mawrth 2018.

Canran swyddi gwag a 'ddaliwyd ar agor', ar 31 Mawrth 2018 (CALI)



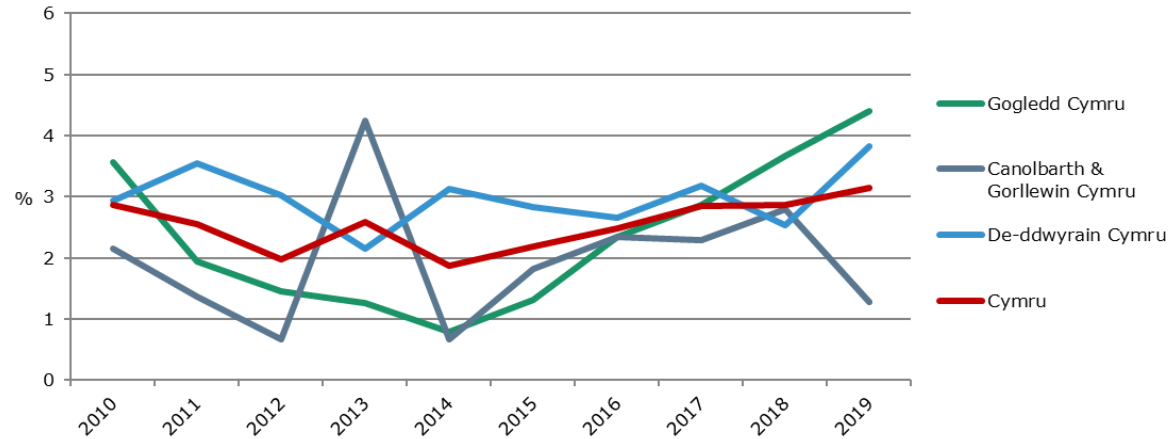
Canran swyddi gwag a 'ddaliwyd ar agor', ar 31 Mawrth 2019 (CALI)



⁵ Swyddi gwag a ddalir ar agor ar 31 Mawrth nad oes recriwtio'n digwydd amdanynt.

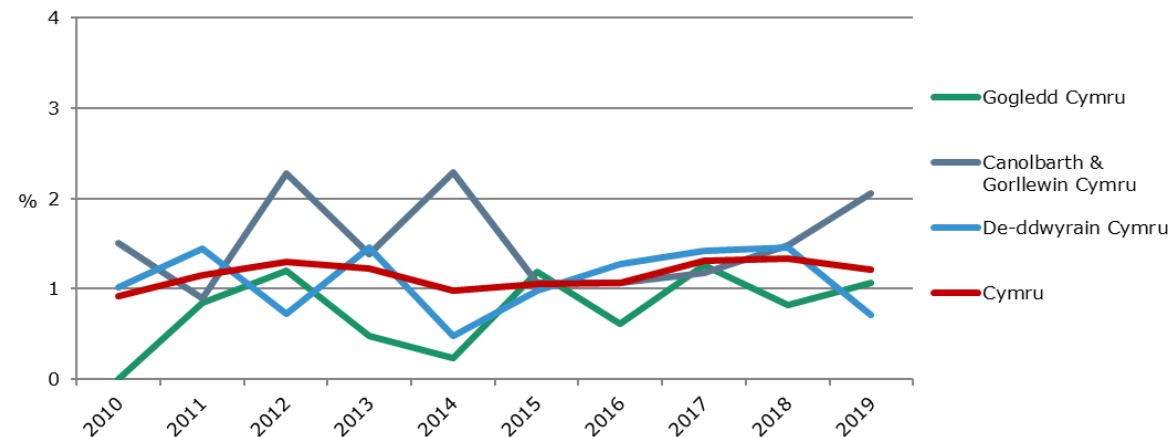
Mae defnyddio gweithwyr asiantaeth i lenwi swyddi gwag yn parhau ledled gwasanaethau cymdeithasol yng Nghymru. Yng Ngorllewin a Chanolbarth Cymru mae'r defnydd ar weithwyr asiantaeth (CALI) wedi lleihau i 1.3%, o'i gymharu â 2.8% yn 2018. Yng Ngogledd Cymru, cynyddodd y defnydd ar weithwyr asiantaeth o 3.7% i 4.4% ac yn Ne-ddwyrain Cymru cynyddodd o 2.5% i 3.8%. Yr effaith gyffredinol oedd bod ffigur Cymru wedi codi o 2.9% i 3.1% rhwng 2018 a 2019.

Canran y swyddi gwag wedi'u llenwi gan weithwyr asiantaeth, ar 31 Mawrth (CALI)



Mewn awdurdodau lleol, defnyddir gweithwyr asiantaeth eraill nad ydynt yn rhan o'r sefydliad a ariennir i ategu'r gweithlu gweithwyr cymdeithasol. Yn 2019, Defnyddiodd Gorllewin a Chanolbarth Cymru staff asiantaeth i ddarparu swm hafal ag 2.1% bellach o'u sefydliad CALI cyffredinol, o'u cymharu ag 1.5% yn 2018, yn Ne-ddwyrain Cymru roedd yn 0.7% o'u cymharu ag 1.5% yn 2018, ac yng Ngogledd Cymru roedd e'n 1.1% o'u cymharu gyda 0.8% yn 2018.

Canran y gweithwyr asiantaeth nad ydynt yn rhan o'r sefydliad a ariennir yn gweithlu'r sefydliad, ar 31 Mawrth (CALI)

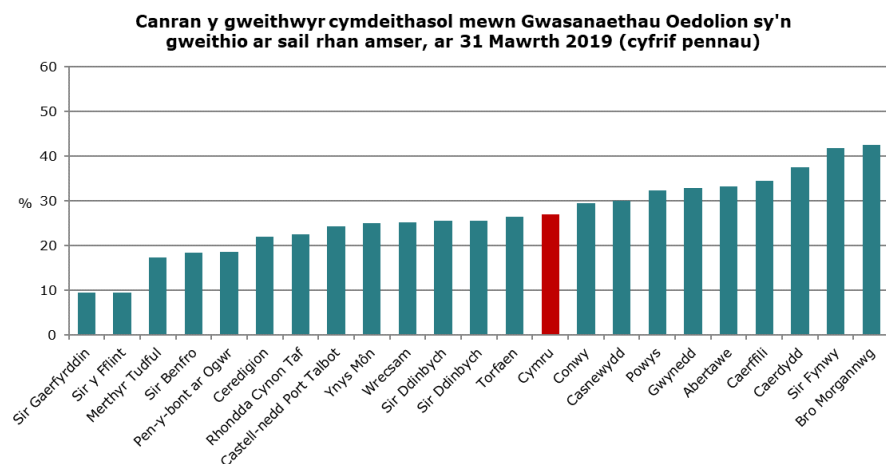


Gwasanaethau Oedolion

Cyflogodd Gwasanaethau Oedolion 1,585 o weithwyr cymdeithasol ar ddiwedd Mawrth 2019. Hyn oedd 41% o gyfanswm y gweithwyr cymdeithasol a gyflogwyd gan yr awdurdodau lleol.

Ers 2018, cynyddodd nifer y gweithwyr cymdeithasol a gyflogwyd mewn Gwasanaethau Oedolion gan 4.8% (72 o bobl).

Cyflogwyd 27% o'r gweithwyr cymdeithasol a gyflogwyd mewn Gwasanaethau Oedolion yn rhan-amser yn 2019 o'u cymharu â 28% yn 2018.



Yn rhanbarthol, amrywiodd ddefnydd gweithwyr cymdeithasol rhan-amser mewn Gwasanaethau Oedolion, gydag 23% yn y Canolbarth a'r Gorllewin, dim newid ers 2018, 31% yn Ne-ddwyrain o'u cymharu â 32% yn 2018 a 25% yng Ngogledd Cymru o'u cymharu â 26% yn 2018.

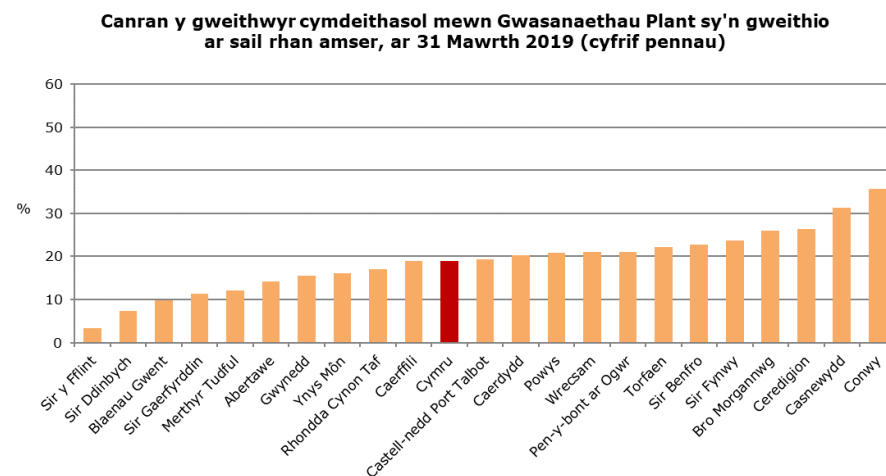
Yn 2019, llenwodd Gwasanaethau Oedolion 2.7% o'u sefydliad CALI a ariennir â gweithwyr asiantaeth o'u cymharu â 2.3% yn 2018. Cynyddodd y defnydd ar weithwyr asiantaeth mewn Gwasanaethau Oedolion yn Ne-ddwyrain Cymru o 1.7% i 4% rhwng 2018 a 2019. Rhwng 2018 a 2019, gwelodd Gogledd Cymru a Gorllewin a Chanolbarth Cymru ostyngiad yn eu defnydd o weithwyr asiantaeth, gyda Gogledd Cymru wedi gostwng o 2% yn 2018 i 0.5% yn 2019 a Gorllewin a Chanolbarth Cymru yn gostwng o 3.6% yn 2018 i 2.3% yn 2019.

Gwasanaethau Plant

Cyflogodd Gwasanaethau Plant 1,694 o weithwyr cymdeithasol ar ddiwedd Mawrth 2019. Roedd hyn yn 43% o gyfanswm y gweithwyr cymdeithasol a gyflogwyd gan yr awdurdodau lleol, dim newid ers 2018.

Ers 2018, lleihaodd nifer y gweithwyr cymdeithasol a gyflogwyd mewn Gwasanaethau Plant gan 0.5% (8 o bobl) cynydd cyntaf i'r ffigur yma ers 2015.

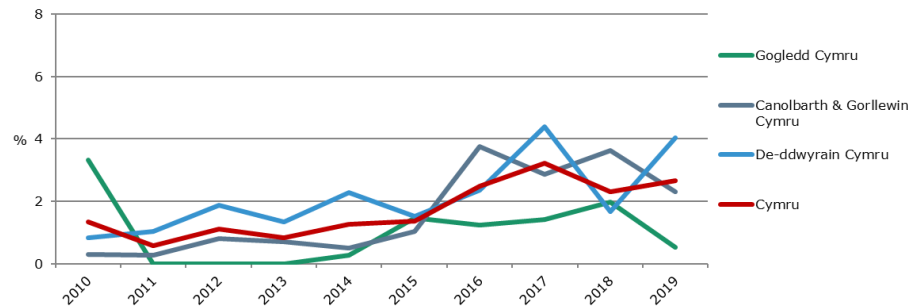
Cyflogwyd 19% o'r gweithwyr cymdeithasol a gyflogwyd mewn Gwasanaethau Plant yn rhan-amser, yr un peth ag yn y flwyddyn flaenorol.



Yn rhanbarthol, amrywiodd y defnydd ar weithwyr cymdeithasol rhan-amser mewn Gwasanaethau Plant, gyda 17% yng Ngogledd Cymru, codiad o 13% yn 2018, 17% yng Ngorllewin a Chanolbarth Cymru a lleihad o 21% yn 2018 a 21% yn Ne-ddwyrain Cymru codiad o 20% yn 2018.

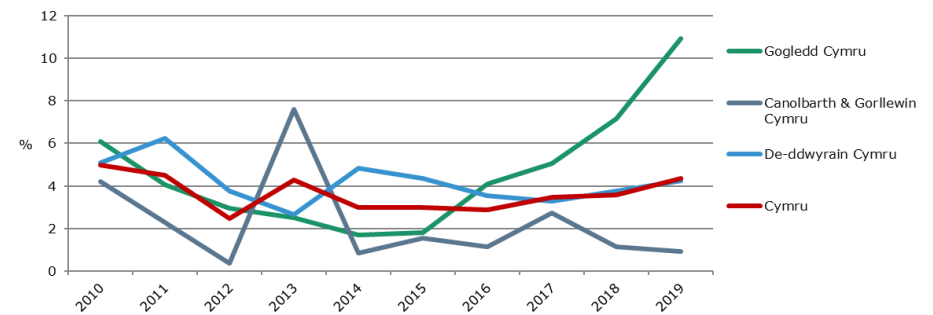
Yn 2019, llenwodd Gwasanaethau Plant 4.3% o'u sefydliad CALI a ariennir â gweithwyr asiantaeth, codiad o'i gymharu â 3.6% yn 2018. Rhwng 2018 a 2019, cynyddodd Gogledd Cymru a De-ddwyrain Cymru eu defnydd ar weithwyr asiantaeth gan 3.7 a 0.5 pwynt canrannol yn y drefn honno. Yng Ngorllewin a Chanolbarth Cymru roedd lleihad o 0.2 pwynt canrannol i 0.9%.

Canran y swyddi gwag Gwasanaethau Oedolion wedi'u llenwi gan weithwyr asiantaeth, ar 31 Mawrth (CALI)



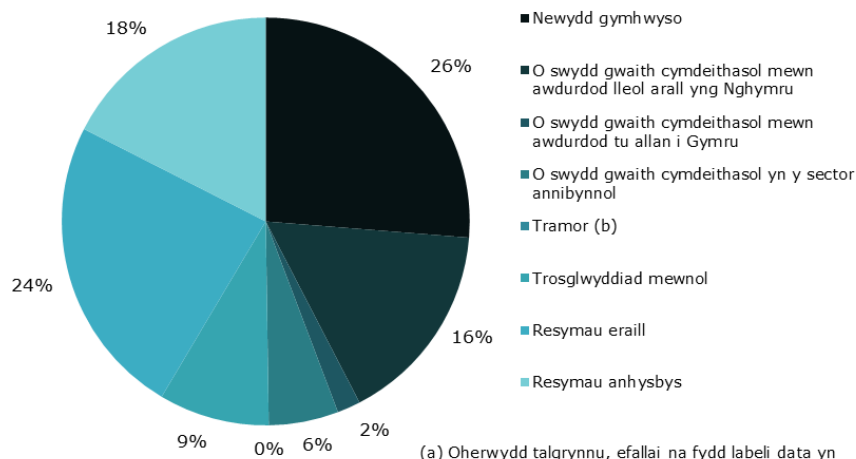
Ymunodd' 217 o weithwyr cymdeithasol â Gwasanaethau Oedolion yn 2018-19, o'u cymharu â 210 yn 2017-18. Am 2018-19, ymunodd 32% o'r rhain o awdurdodau lleol eraill, y sector annibynnol neu drosglwyddiadau mewnol, lleihad o 8 pwynt canrannol o'u cymharu â 2017-18. Roedd 26% o'r sawl a ymunodd newydd gymhwyso, o'u cymharu â 30% yn 2017-18. Ymunodd 24% â Gwasanaethau Oedolion am resymau 'eraill' ac ymunodd 18% o ddechreuwyr â gwasanaethau Oedolion a resymau anhysbys.

Canran y swyddi gwag Gwasanaethau Plant wedi'u llenwi gan weithwyr asiantaeth, ar 31 Mawrth (CALI)



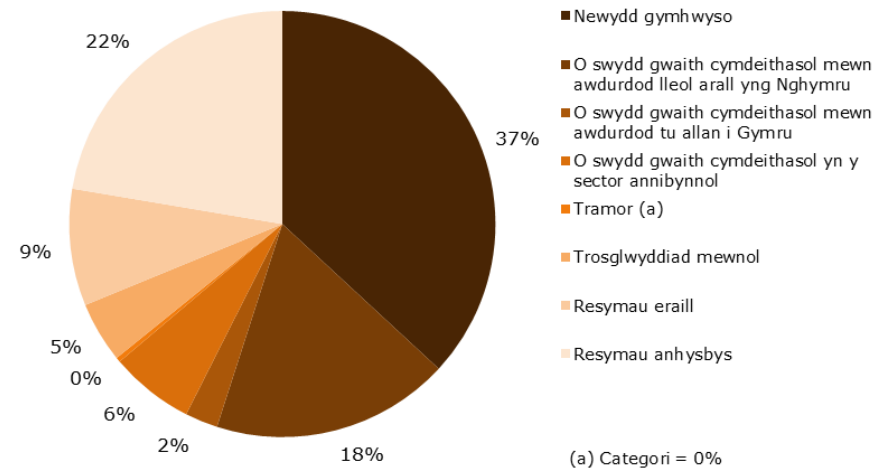
Ymunodd' 282 o weithwyr cymdeithasol â Gwasanaethau Plant yn 2018-19, o'u cymharu â 286 yn 2017-18. Roedd 37% o'r rhain newydd gymhwyso, o'u cymharu â 40% yn 2017-18, gyda 32% yn ymuno o awdurdodau lleol eraill, y sector annibynnol neu drwy drosglwyddiadau mewnol, o'u cymharu â 40% yn 2017-18. Ni chafodd tarddiad 22% o ddechreuwyr ei gofnodi gan awduroddau ac ymunodd 9% â Gwasanaethau Plant am resymau eraill.

Dechreuwyr i Wasanaethau Oedolion, 2018-19 (cyfrif pennau)^(a)



(a) Oherwydd talgrynnu, efallai na fydd labeli data yn cyfanswm o 100%
(b) Categori = 0%

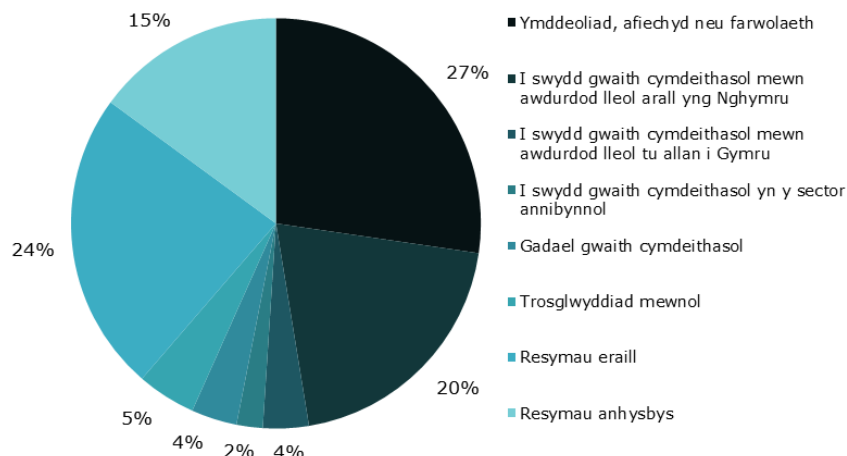
Dechreuwyr i Wasanaethau Plant, 2018-19 (cyfrif pennau)



(a) Categori = 0%

Gadawodd 194 o weithwyr cymdeithasol Wasanaethau Oedolion yn 2018-19, o'u cymharu â 167 yn 2017-18. Am 2018-19, gadawodd 4% o'r rhain y proffesiwn gwaith cymdeithasol, o'u cymharu â 3% yn 2017-18. Ymddeolodd 27% a symudodd 26% pellach i awdurdod lleol arall neu'r sector annibynnol. Gadawodd 24% Wasanaethau Oedolion am resymau 'eraill', tra bod 15% o resymau gadawyr yn anhysbys i'r awdurdod. Roedd rhesymau eraill yn cynnwys diwedd contract tymor penodedig (3), ymddiswyddo (3), rhesymau iechyd (3), cytundeb/setliad cilyddol (2), gadael i ymuno â gwasanaeth (1) a diswyddo (1).

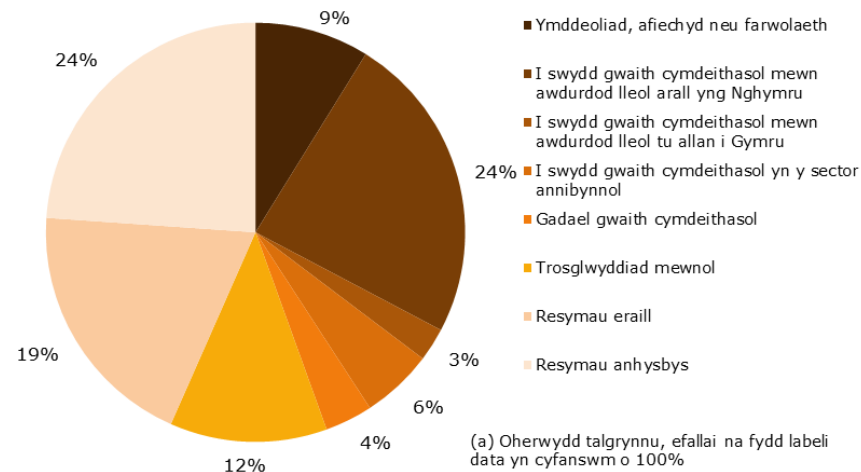
Ymadawyr o Wasanaethau Oedolion, 2018-19 (cyfrif pennau)



Mae nifer y dechreuwyd newydd gymhwyso i Wasanaethau Oedolion wedi lleihau gan 6 o bobl rhwng 2017-18 a 2018-19, a llaihaodd y rhai o awdurdod Cymreig arall gan 11 o bobl. Cynyddodd y nifer o ddechreuwyd am resymau eraill gan 46, tra bod nifer y dechreuwyd roedd eu rhesymau'n anhysbys wedi cynyddu gan 19.

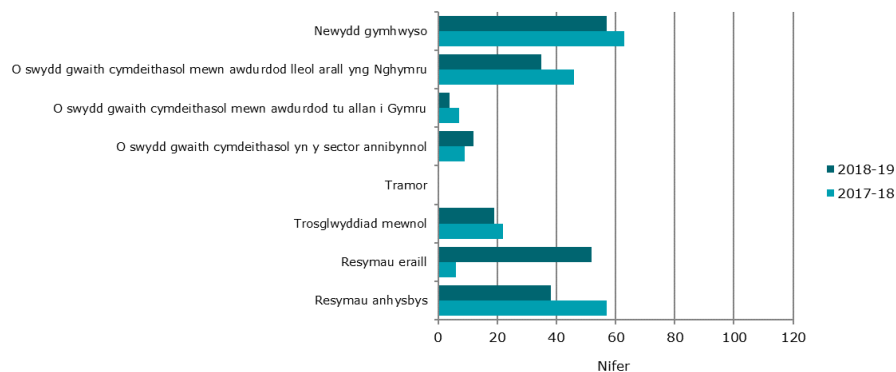
Gadawodd 272 o weithwyr cymdeithasol Wasanaethau Plant yn 2018-19, o'u cymharu â 255 yn 2017-18. Am 2018-19, 4% o'r rhain a adawodd y proffesiwn gwaith cymdeithasol o'u cymharu â 3% yn 2017-18. Symudodd 32% i awdurdod lleol arall neu'r sector annibynnol o'u cymharu â 35% yn 2017-18, ac ymddeolodd 9% o'u cymharu â 13% yn 2017-18. Gadawodd 19% Wasanaethau Plant am resymau 'eraill', tra bod 24% o resymau gadawyr yn anhysbys i'r awdurdod. Roedd y rhesymau eraill yn cynnwys ymddiswyddo (13) gadael i ymuno â gwasanaeth (7), diswyddo (6), gadael i gymryd seibiant gyrfa (5), diwedd contract tymor penodedig (2), ac ymddiswyddo (1).

Ymadawyr o Wasanaethau Plant, 2018-19 (cyfrif pennau)^(a)

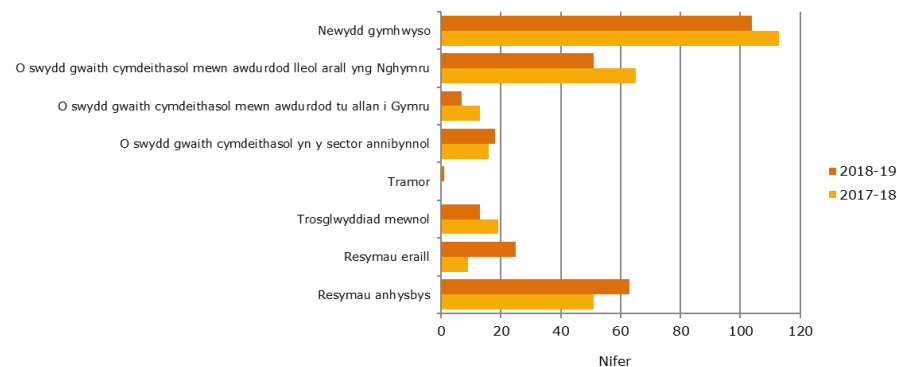


Mae nifer y dechreuwyd newydd gymhwyso i Wasanaethau Plant wedi lleihau gan 9 o bobl rhwng 2017-18 i 2018-19. Lleihaodd dechreuwyd o awdurdod lleol arall yng Nghymru o 65 i 51 ers 2017-18. Mae trosglwyddiadau mewnol wedi lleihau gan 6 o bobl rhwng 2017-18 a 2018-19. Mae dechreuwyd a ymunodd am resymau anhysbys wedi cynyddu gan 12 o bobl.

Dechreuwy'r i Wasanaethau Oedolion, (cyfrif pennau)



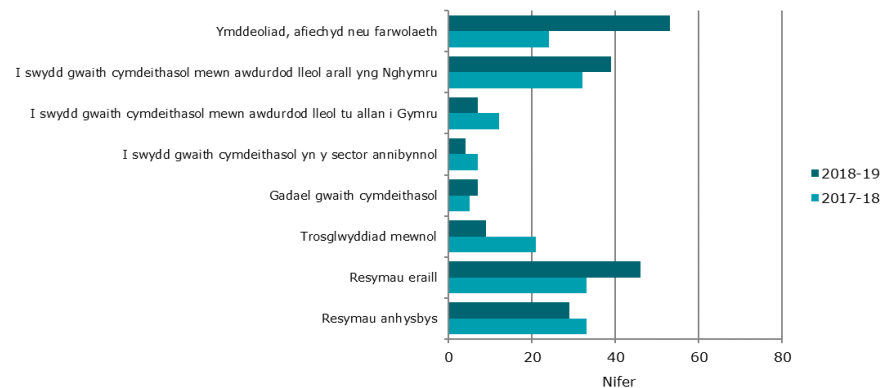
Dechreuwy'r i Wasanaethau Plant (cyfrif pennau)



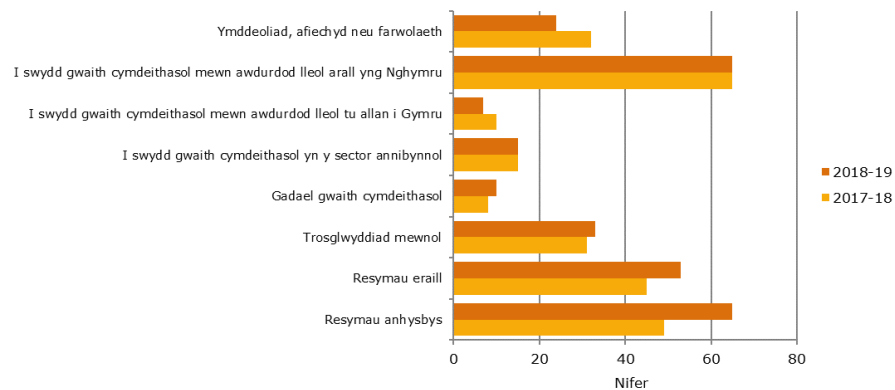
Mae nifer y gweithwyr cymdeithasol a adawodd Wasanaethau Oedolion i awdurdod lleol yng Nghymru wedi cynyddu gan 22%, o 32 i 39 rhwng 2017-18 a 2018-19. Mae nifer y gweithwyr cymdeithasol a adawodd ar drosglwyddiad mewnol wedi lleihau o 21 yn 2017-18 i 9 yn 2018-19. Mae nifer y gweithwyr cymdeithasol a adawodd am resymau eraill wedi cynyddu gan 13 o bobl o'u cymharu â 2017-18, gyda gadawyr am resymau anhysbys yn lleihau gan 4 o bobl.

Mae nifer y gweithwyr cymdeithasol a adawodd Wasanaethau Plant wedi cynyddu gan 7% o 255 i 272 ers 2017-18. Mae gweithwyr cymdeithasol sy'n gadael i awdurdod lleol arall yng Nghymru wedi aros yr un peth sef 31 rhwng 2017-18 a 2018-19. Cynyddodd resymau eraill am adael gan 8 o bobl, a gadawyd am resymau anhysbys wedi codi gan 16 o bobl ers 2017-18.

Ymadawyr o Wasanaethau Oedolion (cyfrif pennau)



Ymadawyr o Wasanaethau Plant (cyfrif pennau)

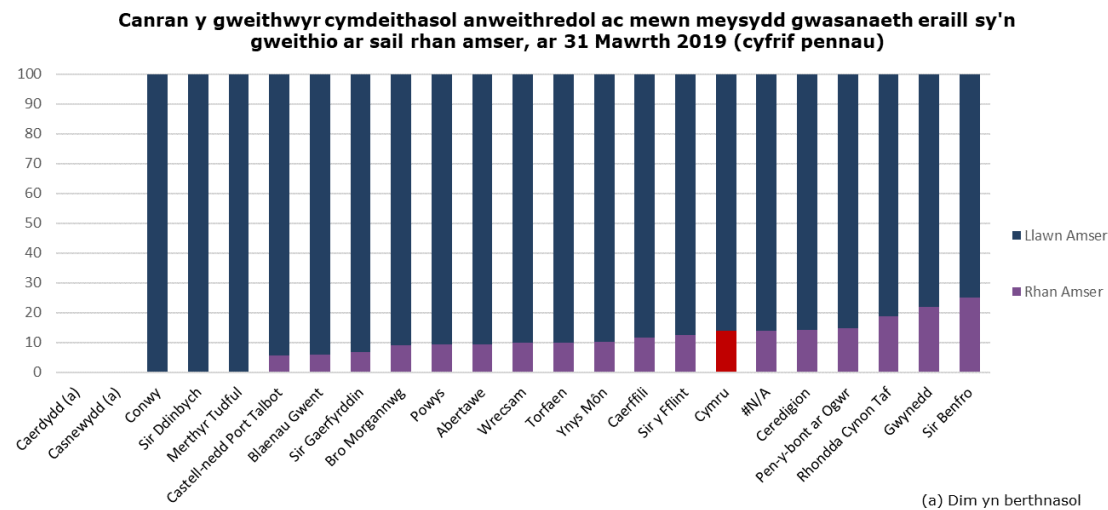


Gweithwyr cymdeithasol mewn rolau anweithredol a meysydd gwasanaeth eraill⁶

Ledled Cymru, cyflogwyd 622 o bobl mewn rolau eraill lle barnwyd bod cymhwyster gwaith cymdeithasol yn hanfodol ar ddiwedd Mawrth 2019, o'u cymharu â thua 699 yn 2018. Mae hyn yn cynrychioli lleihad o 11% (77 o bobl) o'u cymharu â 2018. 16% o weithwyr cymdeithasol ar draws awdurdodau lleol sydd yn y rolau hyn ar ddiwedd Mawrth 2019, o'u cymharu â 18% yn 2018. Cyflogwyd 14% o'r rhain yn rhan-amser, o'u cymharu â 13% yn 2018.

Yn rhanbarthol, amrywiodd y defnydd ar weithwyr cymdeithasol rhan-amser mewn rolau eraill gydag 13% yn Ngogledd Cymru yn 2019, o'u cymharu â 9% yn 2018; 11% yng Ngorllewin a Chanolbarth Cymru yn 2019, o'u cymharu ag 13% yn 2018; ac 16% yn Ne-ddwyrain Cymru, o'u cymharu â 15% yn 2018.

Ledled y 22 awdurdod lleol, amrywiodd ddefnydd gweithwyr cymdeithasol rhan-amser o 0% yng Nghonwy, Sir Ddinbych a Merthyr Tudful i 32% (13 o bobl) yn Sir Fynwy. Nid oes unrhyw swyddi gweithiwr cymdeithasol mewn adrannau anweithredol Gwasanaethau Cymdeithasol Casnewydd neu Gaerdydd neu feysydd gwasanaeth eraill.

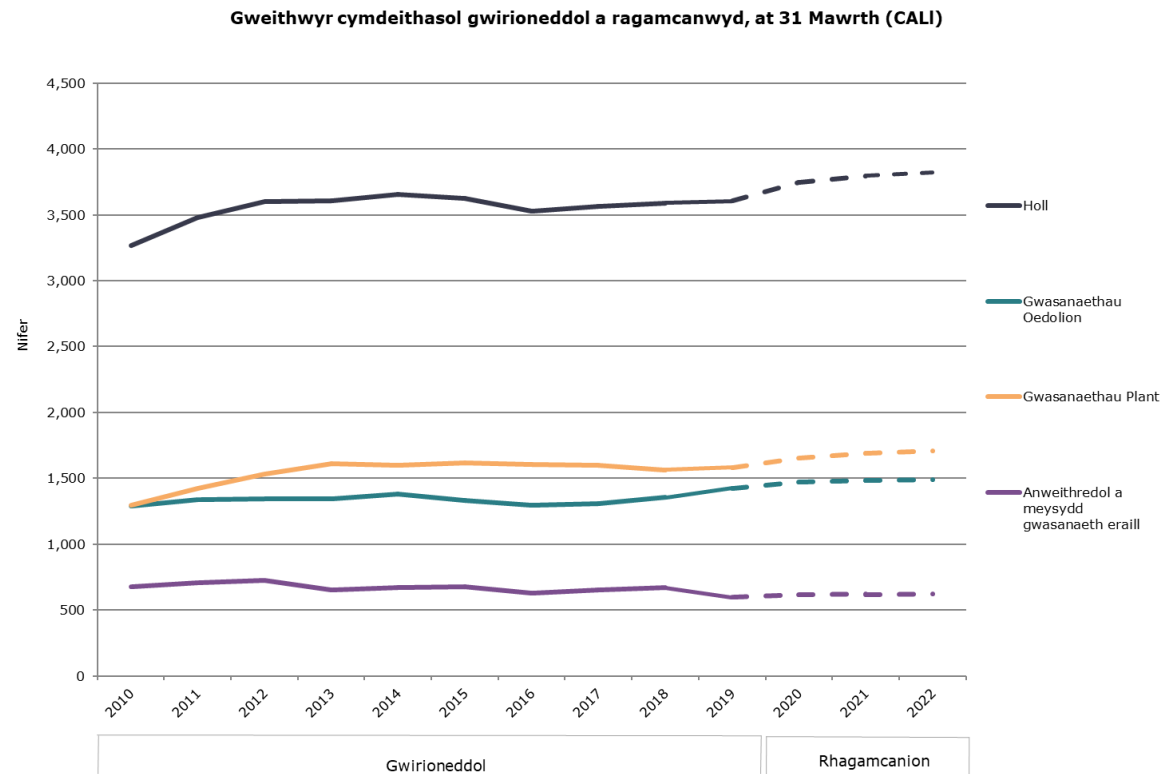


⁶ Gweithwyr cymdeithasol mewn rolau anweithredol a meysydd gwasanaeth eraill yw'r rheini sydd o fewn awdurdod lleol lle mae cymhwyster Gwaith Cymdeithasol yn angenrheidiol gan yr awdurdod lleol

Gofynion rhagamcanol y gweithlu gweithwyr cymdeithasol⁷

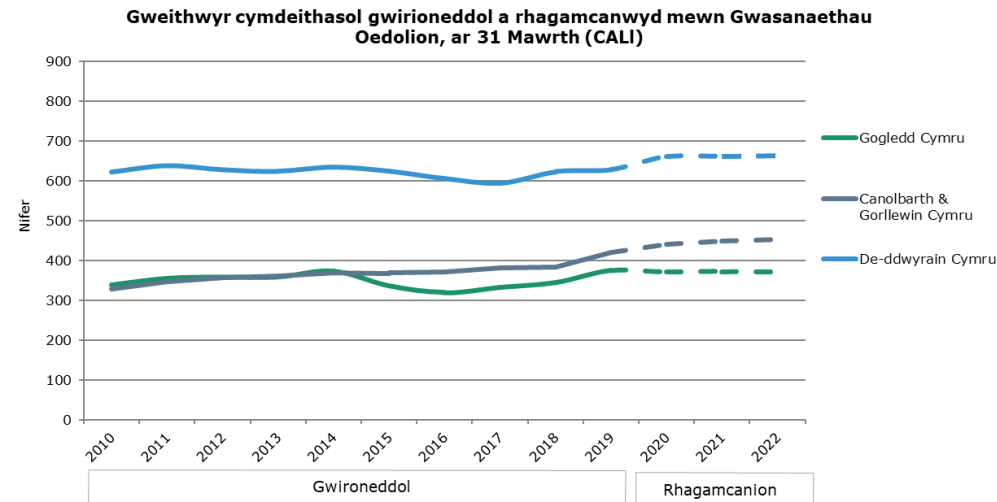
Yn 2017-18, rhagamcanodd awdurdodau lleol cynnydd cyffredinol o 4% i 3,745 o weithwyr cymdeithasol CALL erbyn diwedd 2020-21. Unwaith eto yn 2018-19, rhagamcanir y bydd nifer (CALL) gweithwyr cymdeithasol awdurdod lleol yn cynyddu, y tro hwn gan gyfradd uwch o 6%, i ragamcaniad o 3,822 CALL erbyn diwedd 2021-22.

Dros yr un cyfnod tair blynedd, rhagamcenir y bydd y niferoedd a gyflogir mewn Gwasanaethau Oedolion a Phlant yn cynyddu 5% a 8% yn y drefn honno, tra bod y nifer a gyflogir mewn rolau anweithredol neu rolau eraill wedi ei ragamcanu i cynyddu 4%.

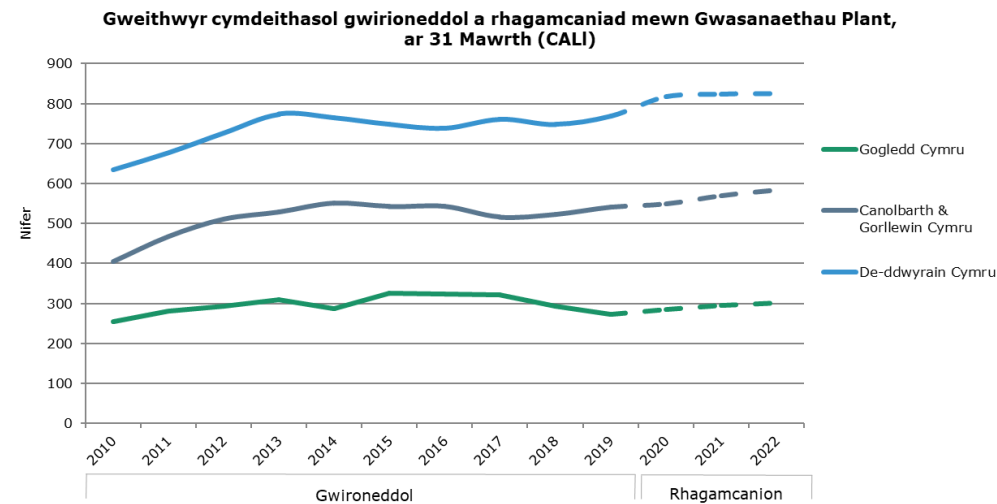


⁷ Mae'r holl ffigurau yn yr adran hon wedi eu talgrynu i'r rhif cyfan agosaf.

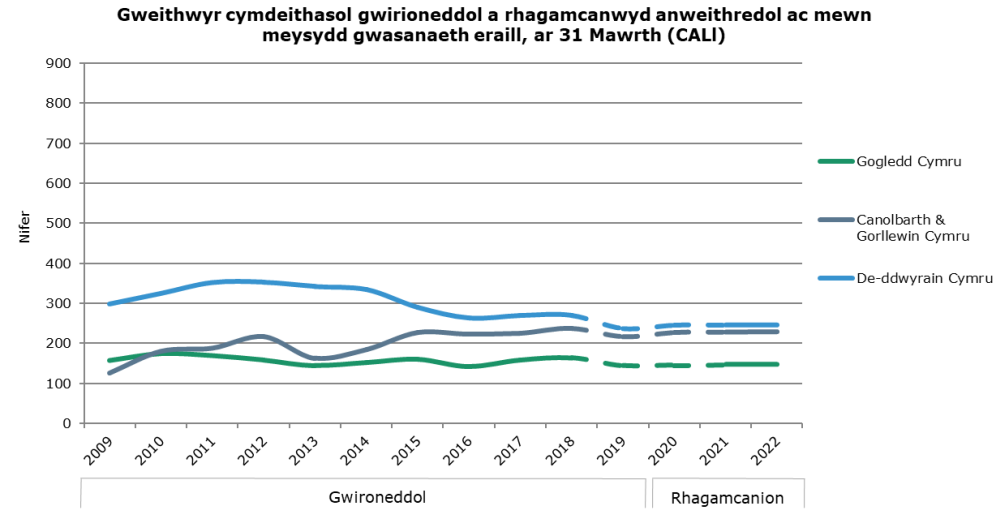
Mewn Gwasanaethau Oedolion, mae Gogledd Cymru yn rhagweld dim newid yn nifer (CALI) y gweithwyr cymdeithasol erbyn diwedd 2021-22, mae Gorllewin a Chanolbarth Cymru yn rhagweld codiad o 8% ac mae De-ddwyrain Cymru yn rhagweld cynydd o 5% yn y nifer (CALI) o weithwyr cymdeithasol..



Yng Ngwasanaethau Plant, mae Gogledd Cymru yn rhagweld cynnydd o 10% yn nifer (CALI) gweithwyr cymdeithasol erbyn diwedd 2021-22. Dros yr un cyfnod o dair blynedd, mae Gorllewin a Chanolbarth Cymru yn rhagweld cynnydd o 8% ac mae De-Ddwyrain Cymru yn rhagweld cynnydd o 7% yn nifer (CALI) eu gweithlu gweithwyr cymdeithasol.



Mewn meysydd anweithredol a meysydd gwasanaeth eraill, mae Gorllewin a Chanolbarth Cymru yn rhagweld cynnydd o 6% yn nifer (CALI) y gweithwyr cymdeithasol erbyn diwedd 2021-22. Mae De-ddwyrain Cymru yn rhagweld cynnydd o 4% yn y cyfnod hwn ac mae Gogledd Cymru yn rhagweld cynnydd o 2%.



Mae Data Cymru yn rhan o deulu llywodraeth leol yng Nghymru. Mae gennym gysylltiadau gweithio cadarn ac uniongyrchol â llywodraeth leol ers tro. Am flynyddoedd lawer rydym wedi bod yn cefnogi ymdrechion i wella drwy amrediad o gynhyrchion a gwasanaethau a ddyluniwyd yn benodol ar gyfer llywodraeth leol. Mae llawer o'r rhain wedi cael eu defnyddio yn ogystal i gefnogi gwelliannau mewn sefydliadau sector cyhoeddus a phreifat eraill.

Nod ein hystod o wasanaethau arbenigol yw eich helpu chi i ddod o hyd i wybodaeth a'i defnyddio'n effeithiol.

Am fwy o wybodaeth ewch i www.data.cymru neu ffoniwch 029 2090 9500.