



Gofal Cymdeithasol **Cymru**
Social Care **Wales**



Adroddiad Blynyddol a Chyfrifon 2019 – 2020

Deddf Rheoleiddio ac Arolygu Gofal Cymdeithasol (Cymru) 2016

Adroddiad Blynyddol a Chyfrifon Gofal Cymdeithasol Cymru a baratowyd yn unol ag Atodlen 2, Rhan 6 paragraff 16 (1-3) o Ddeddf Rheoleiddio ac Arolygu Gofal Cymdeithasol (Cymru) 2016, am y flwyddyn a ddaeth i ben ar 31 Mawrth 2020 ynghyd ag adroddiad Archwilydd Cyffredinol Cymru ar y cyfrifon hynny ac a gyflwynwyd gerbron Senedd Cymru yn unol â Deddf Rheoleiddio ac Arolygu Gofal Gymdeithasol (Cymru) 2016 Atodlen 2, Rhan 6 Paragraff 16 (4)

Manylion Cyswllt

Gofal Cymdeithasol Cymru
South Gate House
Wood Street
Caerdydd CF10 1EW

Ffôn: 0300 3033 444
Minicom: 029 2078 0680
Ebst: gwybodaeth@gofalcymdeithasol.cymru

gofalcymdeithasol.cymru

Twitter: [@GofCymdeithasol](https://twitter.com/GofCymdeithasol)

© 2020 Gofal Cymdeithasol Cymru

Cedwir pob hawl. Ni chaniateir atgynhychu unrhyw ran o'r cyhoeddiad hwn, na'i storio mewn system adalw na'i drosglwyddo mewn unrhyw ffurf na thrwy unrhyw gyfrwng heb ganiatâd ysgrifenedig Gofal Cymdeithasol Cymru ymlaen llaw. Dylid anfon ymholiadau am atgynhychu y tu allan i'r cwmpas a ganiateir yn benodol gan y gyfraith at Brif Weithredwr Gofal Cymdeithasol Cymru yn y cyfeiriad a nodir uchod.

Cynnwys

| | |
|--|----|
| Adroddiad perfformiad | 4 |
| Trosolwg | 4 |
| Datganiad gan y Swyddog Cyfrifyddu..... | 4 |
| Rôl Gofal Cymdeithasol Cymru - pwy ydym ni..... | 6 |
| Ein gweledigaeth a'n hamcanion strategol..... | 6 |
| Materion allweddol a'r risgiau a wynebwn..... | 7 |
| Dadansoddiad o berfformiad | 8 |
| Adroddiad Atebolrwydd | 16 |
| Adroddiad ar lywodraethu corfforaethol | 16 |
| Adroddiad y Cyfarwyddwyr..... | 16 |
| Datganiad o gyfrifoldebau Gofal Cymdeithasol Cymru a'r Prif Weithredwr..... | 17 |
| Datganiad llywodraethu..... | 18 |
| Adroddiad ar gyflogau a staff | 28 |
| Adroddiad ar gyflogau..... | 28 |
| Adroddiad staff..... | 32 |
| Atebolrwydd ac archwilio | 36 |
| Tystysgrif ac adroddiad archwilydd annibynnol Archwilydd Cyffredinol Cymru i'r Senedd | 37 |
| Datganiadau Ariannol | 40 |
| Datganiad o wariant net cynhwysfawr..... | 40 |
| Datganiad ar y sefyllfa ariannol..... | 41 |
| Datganiad ar lifoedd arian..... | 42 |
| Datganiad ar newidiadau yn ecwiti trethdalwyr..... | 43 |
| Nodiadau i'r chyfrifon..... | 44 |

Adroddiad Perfformiad

Trosolwg

Datganiad gan y Swyddog Cyfrifyddu

Rydym yn ein trydedd blwyddyn o gyflawni yn erbyn ein cynllun strategol 2017-2022. Diolch i broffesiynoldeb, ymroddiad a gwaith caled ein staff a'n partneriaid, rydym wedi llwyddo i gyflawni'r rhaglen waith gyfan bron fel y nodwyd yn ein cynllun busnes a 100% o flaenoriaethau ein llythyr cylch gwaith gan Lywodraeth Cymru. Rydym wedi cynnwys crynodeb o rai o'n cyflawniadau yn y sylwadau ar berfformiad er mwyn rhoi cipolwg ar yr hyn yr ydym wedi'i gyflawni eleni.

Mae gan y sectorau gofal cymdeithasol a blynyddoedd cynnar rôl bwysig mewn gwella llesiant plant ac oedolion yng Nghymru. Mae ein gwaith yn cyfrannu at uchelgeisiau Cymru lachach a chynllun 10 mlynedd Llywodraeth Cymru ar gyfer y gweithlu gofal plant, chwarae a blynyddoedd cynnar.

Mae ein gwaith, mewn partneriaeth ag eraill, yn cefnogi'r gwaith o weithredu'r fframwaith deddfwriaethol newydd i weddnewid gofal a chymorth yng Nghymru fel y nodir yn Neddf Gwasanaethau Cymdeithasol a Llesiant (Cymru) a Deddf Rheoleiddio ac Arolygu Gofal Cymdeithasol (Cymru).

Bob dydd, ym mhob cymuned yng Nghymru, mae'r fyddin gudd o weithwyr gofal cymdeithasol yn brwydro ar y rheng flaen, yn darparu gofal a chymorth i'n ffrindiau, teuluoedd a chymdogion mwyaf agored i niwed.

Yn ystod yr argyfwng presennol gyda Covid-19 mae hyn wedi bod yn fwy amlwg nag erioed, ac rydym wedi addasu'n gwaith ar ddiwedd y flwyddyn ariannol i ymateb yn rhagweithiol i'r sefyllfa. Roedd y gwaith hwn yn cynnwys:

- creu cofrestr dros dro i alluogi cyn-weithwyr gofal cymdeithasol i ailgofrestru
- cyhoeddi gwybodaeth ac adnoddau i lywio gweithwyr drwy Covid-19



- galluogi rheolwyr i gofrestru unwaith y byddant wedi ymrestru ar gwrs perthnasol
- datblygu cerdyn cydnabod gweithiwr gofal cymdeithasol i ddarparu mynediad i amrywiaeth o fuddiannau.

Gobeithio, pan fydd yr argyfwng drosodd, ac y bydd gweithwyr gofal wedi dangos pa mor werthfawr maent i gymdeithas fel arfer, y byddant yn parhau i gael eu cydnabod fel gweithwyr allweddol. Gobeithio y bydd buddsoddiad yn parhau i gael ei wneud yn y gweithlu i sicrhau ffordd gynaliadwy ymlaen i ddiwallu anghenion ein cymunedau lle mae effaith tlodi, iechyd gwael a chymdeithas sy'n heneiddio yn cynyddu'r galw am ofal a chymorth o ansawdd da.

Rydym wedi ymrwymo i ymateb i safbwyntiau ac anghenion pobl sy'n defnyddio gofal a chymorth, eu teuluoedd a'r rhai sy'n gweithio yn y sector i lywio'n gwaith. Mae'r dull hwn yn cynnwys cynllunio, darparu a llywodraethu ein gwaith mewn lleoliadau a hyrwyddo safonau ymarfer a hyfforddiant uchel.

Mae rhai o'n prif gyflawniadau wedi'u cyflawni mewn partneriaeth ag eraill. Mae'r rhain yn cynnwys y strategaeth gweithlu iechyd a gofal cymdeithasol drafft, yr adolygiad, ailgynllunio a lansio'r cymwysterau Lefel 2 a Lefel 3 newydd, ac ymgyrch ddenu, recriwtio a chadw Gofalwn Cymru.

Trwy ein gwaith i reoleiddio a chefnogi'r gweithlu byddwn yn cynnal ein dull o gofrestru proffesiynol, gan gyfathrebu'r safonau a nodwyd yn y Cod Ymarfer Proffesiynol ar gyfer Gofal Cymdeithasol i helpu pobl gofrestredig i ddeall beth sy'n ofynnol

ganddynt. Mae'r ffocws ar reoleiddio er mwyn gwella, a sicrhau'r cyhoedd o ansawdd a diogelwch y gweithlu gwaith cymdeithasol a gofal cymdeithasol.⁴ Mae dros 30,000 o bobl ar y Gofrestr o Weithwyr Gofal Cymdeithasol yng Nghymru erbyn hyn, sy'n gynydd sylweddol dros y ddwy flynedd ddiwethaf (11,500 o bobl oedd ar y Gofrestr ym Mawrth 2018). Byddwn yn ystyried sut y gall grwpiau newydd o weithwyr gofal cymdeithasol a blynyddoedd cynnar gofrestru'n broffesiynol gyda ni, gan weithio'n agos gyda'r sector i ganfod ffyrdd o wneud hyn sy'n ychwanegu gwerth yn ystod y cyfnod heriol hwn.

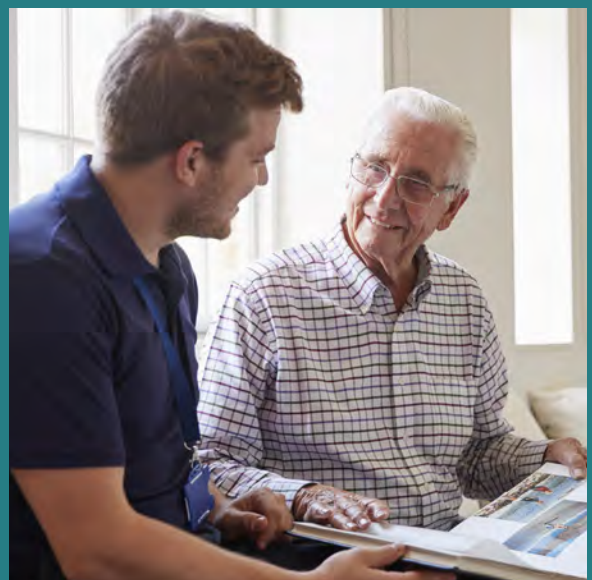
Gan edrych ymlaen at ein rhaglen waith yn 2020-21, byddwn yn parhau i weithio gyda phartneriaid i arwain a chefnogi gwelliant ym maes gofal cymdeithasol, ac i ddatblygu'r weledigaeth hirdymor ar gyfer iechyd a gofal cymdeithasol yng Nghymru fel y nodwyd yn Cymru Iachach.

Mae ein blaenoriaethau ar gyfer 2020-21 yn cynnwys:

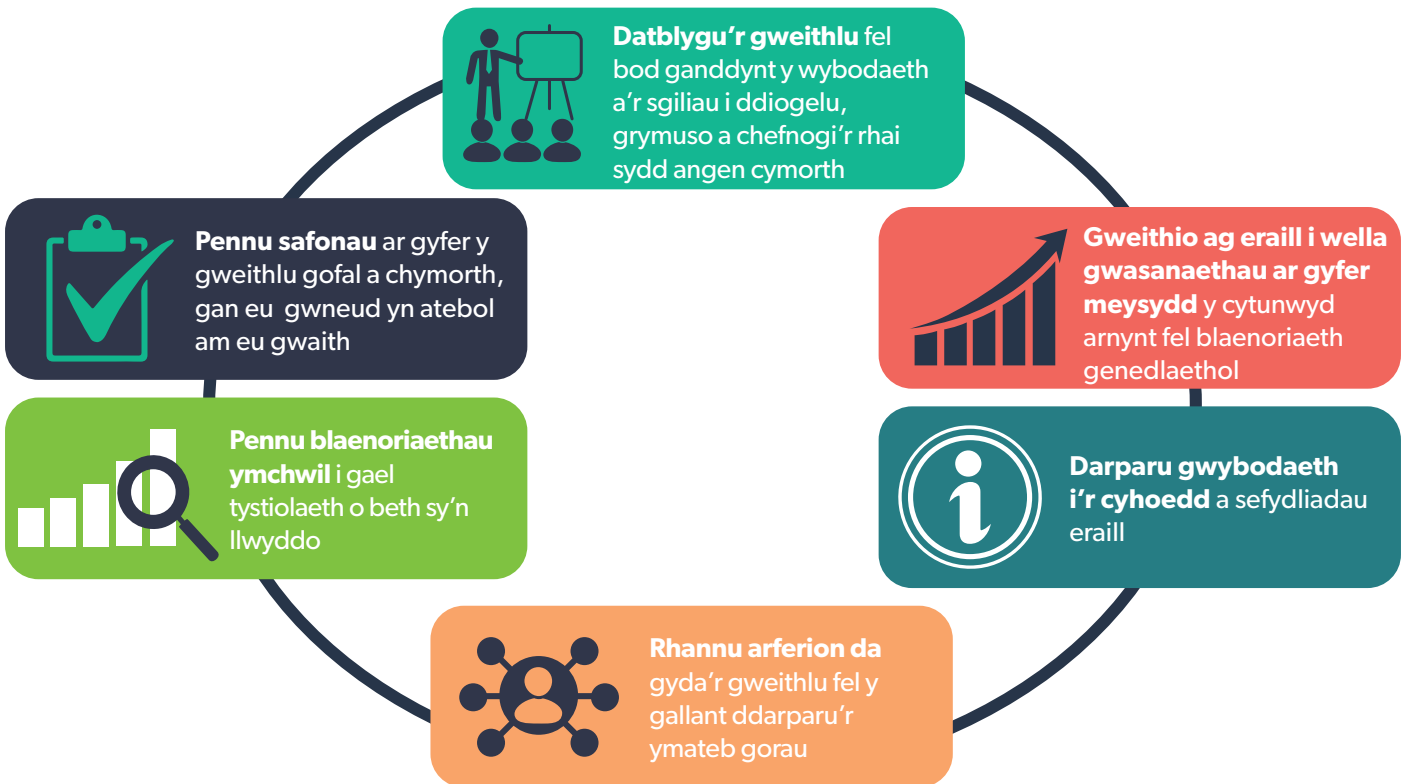
- ymestyn cofrestru i weithwyr cartrefi gofal i oedolion a rheolwyr newydd
- datblygu cynnig digidol newydd uchelgeisiol ar gyfer ein gweithwyr cofrestredig
- cryfhau ac ehangu'n hymgyrch Gofalwn Cymru i gefnogi'r sector
- datblygu cynigion ar gyfer gwasanaeth cyswllt cyflogwyr, i fod yn weithredol o Ebrill 2021
- bwrw ymlaen â strategaeth y gweithlu
- datblygu canllawiau arbenigol ar dystiolaeth ac ymarfer da, yn cynnwys adnoddau COVID-19
- cryfhau ein data a dylanwadu ar weithgareddau ymchwil a datblygu i gynyddu'n dealltwriaeth
- dysgu o'n weithgareddau COVID-19 ac o ddadansoddiad annibynnol i gyfrannu at adolygiad o'n cynllun strategol
- parhau i gefnogi blaenoriaethau gwella Llywodraeth Cymru.

Sue Evans
Prif Weithredwr a Swyddog Cyfrifyddu

Dyddiad: 17 Gorffennaf 2020



Rôl gofal cymdeithasol Cymru – pwy ydym ni



Ein gweledigaeth a'n hamcanion strategol

Ein diben

Meithrin hyder yn y gweithlu ac arwain a chefnogi gwelliannau ym maes gofal cymdeithasol

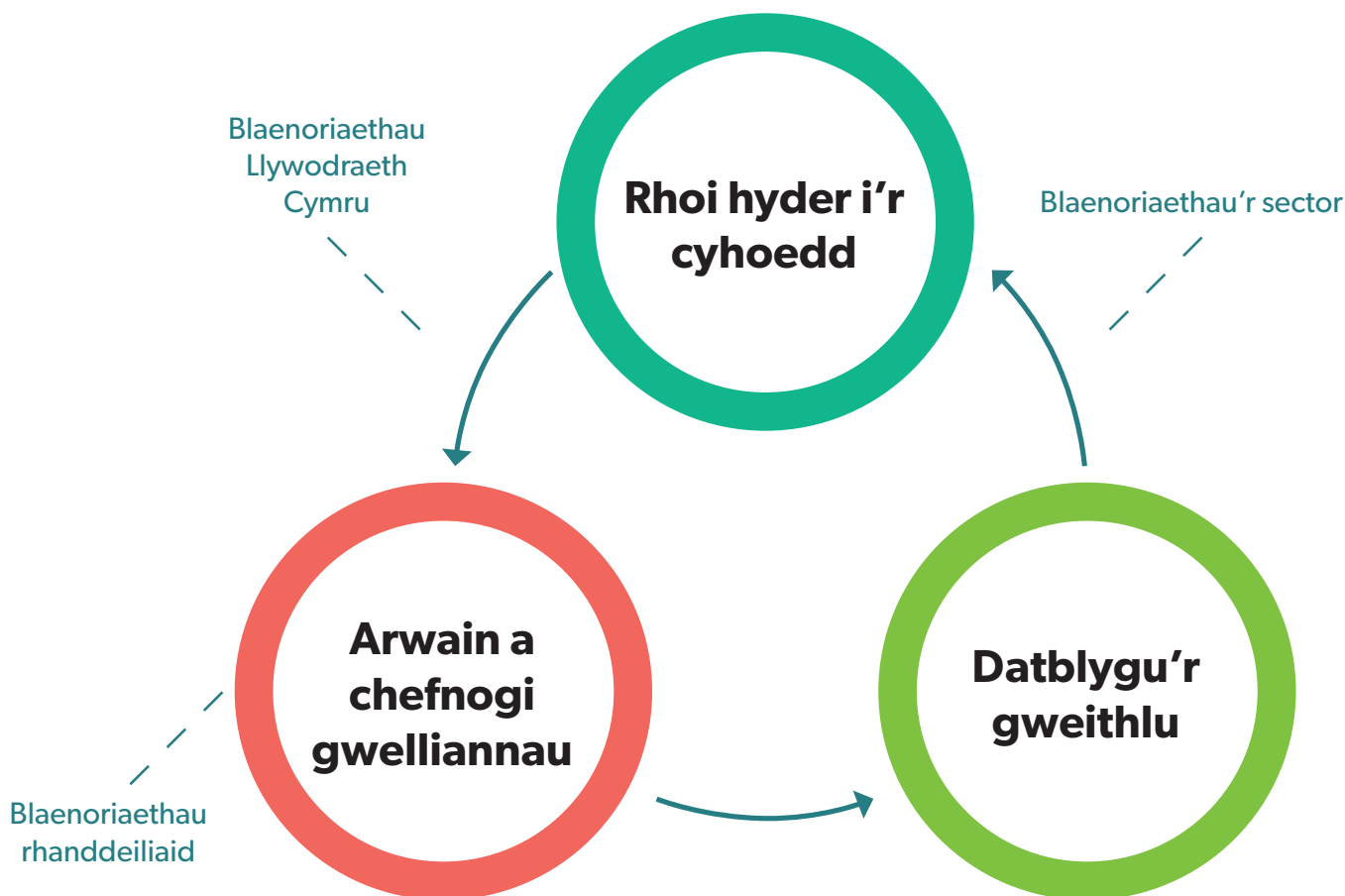
Ein gweledigaeth

Rydym am i bob unigolyn sydd angen cymorth fyw'r bywyd sy'n bwysig iddyn nhw

Ein nodau

Mae ein tri nod strategol yn diffinio ein gwaith. Bydd y nodau hyn yn arwain at:

- ddeilliannau llesiant gwell i blant ac oedolion sy'n dibynnu ar ofal a chymorth, eu teuluoedd a gofalwyr
- gweithlu digonol, medrus o safon uchel
- pobl â hyder yn y gweithlu gofal cymdeithasol yn cynnwys y gweithlu blynyddoedd cynnar, ac effeithiolrwydd Gofal Cymdeithasol Cymru.



Materion allweddol a'r risgiau a wynebwn

Mae gwybodaeth am sut rydym yn rheoli risg a'r prif risgiau yn cael eu rhoi yn y Datganiad Llywodraethu ar dudalen 18.

Ystyriwn mai'r ffactorau canlynol yw'r rhai â'r dylanwad mwyaf dros y ffordd rydym yn cyflawni ein gwaith ac yn gwireddu ein gweledigaeth dros y pum mlynedd nesaf:

- effaith COVID-19 ar y sector gofal cymdeithasol a blynyddoedd cynnar wrth gefnogi pobl a phlant
- rydym yn dal i fod mewn cyfnod o gyfyngiadau ariannol;
- mae tirlun y polisi'n gymhleth.

Dadansoddiad o Berfformiad

Mae ein Cynllun Busnes blynyddol ar gyfer 2019-20 yn nodi ein hamcanion strategol ynghyd â'r gweithgareddau a mesurau cyflawni lefel uchel. Drwy gydol y flwyddyn, caiff adroddiadau chwarterol ar gynnydd yn erbyn ein hamcanion strategol eu hadrodd i'r Tîm Rheoli Gweithredol a bydd ein Bwrdd a Llywodraeth Cymru yn craffu arnynt.

Yn gyffredinol, llwyddwyd i gyflawni pob un o flaenoriaethau'r llythyr cylch gwaith ac isod ceir crynodeb o rai o'r prif gyflawniadau.

Dyma adroddiad am ei'n gwaith yn 2019-20, ond rydym yn cydnabod yr effaith sylweddol mae COVID-19 wedi ei gael ar y sector gofal cymdeithasol a blynyddoedd cynnar tuag at diwedd y flwyddyn ariannol.

Rhoi hyder i'r cyhoedd

Rydym am i bobl fod â hyder yn y sector gofal cymdeithasol ac yn effeithiolrwydd Gofal Cymdeithasol Cymru.

Cofrestru

Mae cofrestru'n rhan o'n hymrwymiad parhaus i broffesiynoli'r gweithlu gofal cymdeithasol a chodi statws gweithwyr. Rydym yn cydnabod yr angen i sicrhau bod gennym weithlu digonol sy'n barod i ymateb i heriau newydd, gyda'r sgiliau a'r hyder priodol i ymarfer.

Eleni oedd ein cyfnod cofrestru prysuraf o bell ffordd wrth i ni gofrestru dros 17,000 o weithwyr gofal cartref, gan barhau i gofrestru'r grwpiau eraill o weithwyr gofal cymdeithasol.

Gyda maint y Gofrestr yn cynyddu, byddwn yn parhau i nodi ffyrdd o ryngweithio'n well â phobl gofrestredig, eu helpu i ddeall y disgwyliadau a'r safonau a bennwyd gan y *Cod Ymarfer Proffesiynol* drwy gefnogi eu dysgu a'u datblygiad.

30,152
o bobl ar ein Cofrestr

17,711
o weithwyr gofal cartref wedi'u
cofrestru gyda ni erbyn 31 Mawrth
2020

1,371
o bobl wedi gadael y Gofrestr

Mae cofrestru yn newid

Roedd ein hymgyngoriad yn hydref 2019, 'Mae cofrestru yn newid', yn nodi trefniadau newydd a oedd yn cwmpasu:

- ffyrdd i gofrestru gweithwyr cartrefi gofal i oedolion
- canllawiau ymarfer i weithwyr cartrefi gofal i oedolion
- ffyrdd i gofrestru gweithwyr cymorth canolfannau preswyl i deuluoedd
- ffordd newydd i weithwyr gofal preswyl i blant fod yn gymwys i gofrestru
- dull mwy hyblyg o gydnabod gweithiwr gofal cymdeithasol fel rheolwr at ddibenion cofrestru
- talu ffioedd ym mlwyddyn dau a thri cofrestru
- symleiddio categorïau gweithiwr ar y Gofrestr.

Gwnaed popeth oedd yn bosibl i sicrhau bod y rhai a allai gael eu heffeithio gan y newidiadau arfaethedig yn cael cyfle i roi sylwadau. Anfonwyd y ddogfen ymgynghori i dros 12,000 o bobl, cynhaliwyd gweithdai i helpu pobl i ddeall y newidiadau arfaethedig ac anfonwyd gwybodaeth am yr ymgynghoriad at bersonau cofrestredig a chyflogwyr.

Derbyniwyd 136 o ymatebion i'r ymgynghoriad. Fe wnaethom ni fanteisio ar gyfleoedd eraill i gasglu barn y sector gydol y cyfnod ymgynghori 12 wythnos ac ni ddibynnwyd ar ymatebion yr ymgynghoriad yn unig, gan gyfarfod â thros 500 o bobl mewn amrywiaeth o ddigwyddiadau. O ganlyniad, mae gennym ddealltwriaeth dda o'r pethau y mae pobl am i ni eu gwneud i'w cefnogi os ydym am fwrw ymlaen â'r cynigion.

gofalcymdeithasol.cymru/ymgynghoriadau/mae-cofrestru-yn-newid

Ymateb i Covid-19

Cyflwynwyd y trefniadau canlynol i helpu'r gweithlu yn ystod yr argyfwng:

- creewyd cofrestr dros dro a gwahoddwyd gweithwyr cymdeithasol a oedd wedi gadael y Gofrestr yn y tair blynedd diwethaf i ddychwelyd i ymarfer
- gall gweithwyr cymdeithasol sydd wedi cofrestru yn Lloegr, Gogledd Iwerddon neu'r Alban nawr weithio yng Nghymru heb orfod cofrestru gyda ni
- mae gan weithwyr gofal preswyl i blant a gweithwyr gofal cartref hyd at 12 mis o'r dyddiad y dechreuasant yn eu swydd i gwblhau eu cofrestriad erbyn hyn
- mae'r llwybr cymhwysedd a gadarnhawyd wedi'i ymestyn ar gyfer gweithwyr gofal cartref sy'n ymgeisio i gofrestru
- cyflwynwyd llwybrau newydd ar gyfer cofrestru rheolwyr:
 - gall rheolwyr sydd wedi ymrestru ar gymhwyster lefel 5 ymgeisio i gofrestru
 - gall nyrsys, therapyddion galwedigaethol neu weithwyr cymdeithasol ymgeisio i gofrestru fel rheolwyr.

Addasrwydd i ymarfer

Gwaith ymgysylltu â chyflogwyr, rheoleiddwyr a diogelu

Rydym wedi bod yn gweithio i newid pwyslais ein gwaith ymchwilio i gefnogi gweithwyr i ddatblygu a gwella os ydyn nhw wedi'u hatgyfeirio i ni. I gynnwys pobl yn y dull hwn:

- cynhaliwyd nifer o ddigwyddiadau gydol y flwyddyn, yn cynnwys gweithdai
- cefnogwyd hyfforddiant arolygwyr i Arolygiaeth Gofal Cymru
- mynychwyd digwyddiadau hyfforddi awdurdodau lleol a darparwyr ledled Cymru.

Cynyddwyd ein lefelau o ymgysylltu gweithredol â rheoleiddwyr eraill hefyd a buom yn gweithio gyda nhw ar wella'r ffordd rydym yn cyflawni'n gwaith i fod mor effeithlon â phosibl gan ddiogelu'r cyhoedd yr un pryd. Un ffordd o wneud hyn oedd bod yn rhagweithiol wrth rannu gwybodaeth i gefnogi'n nodau cyfunol.

Drwy ein hymgysylltu parhaus, mae gan sefydliadau a chyflogwyr ddealltwriaeth well o'n gwaith rheoleiddio, a'u cyfrifoldebau i'n cefnogi ni i broffesiynoli'r sector gofal cymdeithasol. Mae arwyddion cynnar yn dangos bod sefydliadau a chyflogwyr yn cynnal ymchwiliadau disgyblu mewnol gwell, sy'n golygu ein bod ni'n gallu ymdrin â'u hatgyfeiriadau'n fwy effeithlon. Mae hyn wedi golygu ein bod ni wedi gallu cynnal mwy o ymchwiliadau addasrwydd i ymarfer wrth i nifer y gweithwyr cofrestredig gynyddu.

227
(0.75% o'r
Gofrestr)

nifer y personau cofrestredig y derbyniwyd honiadau yn eu cylch a oedd yn amau eu haddasrwydd i ymarfer a'u haddasrwydd i barhau ar y Gofrestr

99
(44%)

o atgyfeiriadau sy'n ymwneud â phersonau cofrestredig a oedd yn destun prosesau disgyblu

42

o wrandawiadau wedi ei gynnal

25

o bobl wedi eu dynnu o'r Gofrestr

O'r rhai a gafodd eu tynnu, roedd:

- 36%** yn weithwyr gofal preswyl i blant
- 20%** yn rheolwyr cartrefi gofal oedolion
- 36%** yn weithwyr cymdeithasol
- 4%** yn rheolwyr gofal cartref

Gweithio gyda chi i fod yn effeithiol

Strategaeth a Llywodraethu

Yn ystod y flwyddyn, penodwyd Mick Giannasi yn Gadeirydd newydd yn dilyn proses recriwtio penodiadau cyhoeddus. Penodwyd dau aelod newydd i'r Bwrdd hefyd.

Mae rhagor o wybodaeth am effeithiolrwydd ein llywodraethu a'r hyn rydym wedi'i gyflawni yn ein Datganiad Llywodraethu.

Ymgysylltu a Chyfathrebu

Mae gennym strategaeth ymgysylltu fanwl ar gyfer 2018-22, a chynllun gweithgarwch manwl i'w roi ar waith. Mae'r cynllun yn canolbwyntio ar:

- y rhanddeiliaid y dylem ymgysylltu â nhw
- lefel yr ymgysylltu
- y dulliau ar gyfer ymgysylltu a sut y byddent yn cael eu gwerthuso
- y canlyniadau dymunol.

Yn 2019-20 canolbwyntiwyd ar y canlynol yn bennaf, ond nid yn llwyr:

- cyd-strategaeth y gweithlu iechyd a gofal cymdeithasol
- yr ymgyrch ddenu a recriwtio
- cofrestru gweithwyr gofal cartref a pharatoi i gofrestru grwpiau eraill
- y cymwysterau iechyd a gofal plant newydd
- gweithredu'r cynlluniau gwella cenedlaethol cytunwyd arnynt
- ein rôl estynedig newydd mewn perthynas â'r gweithlu blynyddoedd cynnar.

Llesiant staff

Fel sefydliad gwasanaethau cyhoeddus rydym wedi ymrwmo i ddangos gwerthoedd gwasanaethau cyhoeddus Cymru yn y ffordd rydym yn gweithio a'r ffordd rydym yn gweithio fewn y sefydliad.

Gweithlu cyfredol

126 o staff



Recriwtiwyd i 31 o swyddi

Trosiant staff
13.76%

Absenoldeb
salwch
3.74%

Cafodd **143,664** o adnoddau eu lawrlwytho o'r wefan

10% o'r adnoddau sy'n cael eu lawrlwytho yw'r Cod Ymarfer Proffesiynol

Mae **1,523,225** wedi edrych ar dudalennau'r wefan

38,818 cyrhaeddiad ein trydariad wnaeth berfformio orau

5,100 o ddilynwyr ar Trydar



Datblygu'r gweithlu

Rydym am i Gymru gael gweithlu gofal cymdeithasol, blynyddoedd cynnar a gofal plant digonol, medrus o ansawdd uchel

Strategaeth y Gweithlu

I gefnogi gwireddu Cymru lachach, comisiynodd Llywodraeth Cymru Addysg a Gwella Iechyd Cymru a ni i ddatblygu strategaeth gweithlu hirdymor. Fe wnaethom hyn mewn partneriaeth â GIG Cymru a llywodraeth leol, y sectorau gwirfoddol ac annibynnol, yn ogystal â rheoleiddwyr, cyrff proffesiynol a darparwyr addysg.

Defnyddiwyd strategaeth ymgysylltu gynhwysfawr, a oedd yn cynnwys cyfraniadau gan bron 1,900 o bobl drwy amrywiaeth o ddulliau. Roedd y dulliau hyn yn cynnwys arolygon ar-lein, gweithdai, gweminarau, cyfarfodydd un-i-un a mynychu amrywiaeth o gyfarfodydd proffesiynol, a digwyddiadau rhwydweithio a chynhadledd.

Mae'r ymatebion, ynghyd ag adolygiadau o lenyddiaeth ddiweddar, arferion da ac arloesedd, gwybodaeth y gweithlu, tueddiadau'r gweithlu a goblygiadau deddfwriaeth a pholisi cenedlaethol ar y gweithlu, wedi'n helpu ni i lywio'r strategaeth hon.

Mae'r strategaeth hon yn seiliedig ar saith thema allweddol, sydd wedi'u llywio gan y gwaith ymgysylltu ac ymgynghori a gynhaliwyd gennym, a bydd y gwaith hwn yn dylanwadu ar ein blaenoriaethau ar gyfer cynllunio busnes ar gyfer 2020-21.

Cyflwynwyd y strategaeth ddrafft i Lywodraeth Cymru ar ôl i'n bwrdd a bwrdd Addysg a Gwella Iechyd Cymru.

Ymgyrch Gofalwn Cymru

Lansiwyd yr ymgyrch hon ym Mawrth 2019 gyda'r nod o ddenu mwy o bobl i swyddi ym maes gofal yng Nghymru gan ein bod yn gwybod y byddwn angen tua 20,000 yn fwy o weithwyr gofal dros y 10 mlynedd nesaf.

Seiliwyd yr ymgyrch ar adborth pobl sydd eisoes yn gweithio yn y sector a thros 1,200 o aelodau'r cyhoedd, a rannodd eu canfyddiadau am y sectorau gofal cymdeithasol, a blynyddoedd cynnar a gofal plant.

Mae'r ymgyrch wedi cael derbyniad da iawn hyd yma.

Cynhyrchwyd 26
o ffilmiau straeon
Gofalwn Cymru



714,663
y niferoedd o weithiau
y gwylwyd ffilmiau
straeon Gofalwn Cymru



49,749
o ymwelwyr i wefan
Gofalwn Cymru



3,938
o ddilynwyr ar
draws pob plattform
cyfryngau cymdeithasol
gyda chyrhaeddiad o
5.5 miliwn o bobl



"Pa ffordd well i ddangos pa mor foddhaus ac amrywiol yw gyrfa ym maes Gofal Cymdeithasol a Blynyddoedd Cynnar fod, na gweld pobl yn rhannu eu profiadau go iawn yn ymgyrch Gofalwn Cymru yng Nghymru."

Jonathan Griffiths, Cyfarwyddwr
Gwasanaethau Cymdeithasol,
Cyngor Sir Benfro

"Mae PACEY Cymru wedi cefnogi datblygiad ymgyrch Gofalwn Cymru ac yn parhau i weithio'n agos i hyrwyddo'r ymgyrch. Mae Gofalwn Cymru'n ysbrydoli eraill, yn hyrwyddo'r rolau i ddarpar weithwyr ac yn creu ymdeimlad o falchder yn y gwaith."

Claire Protheroe, Rheolwr Cenedlaethol
Cymru, PACEY

Buddsoddi yn y gweithlu

Rydym wedi buddsoddi mewn cefnogi'r gweithlu gofal cymdeithasol, fel y bydd ganddynt y wybodaeth, y sgiliau, y ddealltwriaeth a'r agwedd briodol i ddarparu gofal a chymorth da.

Roedd hyn yn cynnwys £7,149,350 miliwn, a dalwyd i awdurdodau lleol drwy Grant Datblygu'r Gweithlu Gofal Cymdeithasol Cymru ac fe ddarparwyd £3,064,007 miliwn o gyllid cyfatebol gan awdurdodau lleol.

Buddsoddodd yr awdurdodau lleol gyllid ychwanegol hefyd i ategu'r grant i gefnogi datblygiad y gweithlu.

Cymwysterau

Lansiwyd cymwysterau newydd ar lefelau 1, 2 a 3 ym Medi 2019. Cynlluniwyd y rhain i gryfhau'r proffesiwn gofal ar gyfer y dyfodol, i ddarparu safon gydnabyddedig a chyson, a llwybr clir i'r rhai sy'n dymuno camu ymlaen yn eu gyrfaedd.

Datblygwyd y cymwysterau mewn partneriaeth gan Cymwysterau Cymru, Addysg a Gwella Iechyd Cymru, a ni, a byddant yn cael eu darparu gan gonsortiw Cyd-bwyllgor Addysg Cymru (CBAC) a City & Guilds.

Mae nifer y cymwysterau wedi'u lleihau'n sylweddol i ddarparu mwy o eglurder i ddysgwyr, darparwyr dysgu a chyflogwyr am y llwybr mwyaf priodol i ddilyn.

Bydd y cymwysterau newydd hyn yn adeiladu ar y gwaith rhagorol sydd eisoes yn cael ei wneud a bydd yn galluogi'r sector i ymgymryd â'r heriau sydd i ddod. Byddem hefyd yn hoffi cydnabod cyfraniad gwerthfawr cymaint o gydweithwyr o'r sectorau gofal cymdeithasol, iechyd, a blynyddoedd cynnar a gofal plant yn y gwaith o ddatblygu'r cymwysterau newydd. Roedd eu mewnbwn a'u hadborth mor bwysig, gan eu bod yn adlewyrchu lleisiau'r rhai sy'n gweithio yn y sector.

Bydd cymwysterau lefel 4 a 5 ar gael i'w darparu o fis Medi 2020. Bydd yna gyfnod pontio ar draws yr holl gymwysterau i'r rhai sydd eisoes yn astudio cymwysterau cyfredol i sicrhau eu bod yn gallu cwblhau eu hastudiaethau cyfredol.

Gwobr Gofalu trwy'r Gymraeg

Roedd gwobr Gofalu trwy'r Gymraeg yn fenter newydd ar gyfer 2019 i helpu i godi ymwybyddiaeth o bwysigrwydd a gwerth defnyddio'r Gymraeg wrth ddarparu gofal a chymorth. Roedd y wobwr yn cydnabod ac yn dathlu gweithwyr gofal cyflogedig yn y sectorau gofal cymdeithasol, blynyddoedd cynnar a gofal plant a oedd yn darparu gofal rhagorol drwy gyfrwng y Gymraeg. Gallai'r gweithwyr fod yn siaradwr Cymraeg rhugl, yn gwybod ychydig o Gymraeg neu'n ddysgwr, ac angen defnyddio'r iaith wrth ddarparu gofal a chymorth.

Enwebwyd dau ar hugain o weithwyr gofal am y wobwr. Lluniwyd rhestr fer o chwech o bob cwr o Gymru ar gyfer y rownd derfynol gan ein panel o dri beirniad a chymerodd dros 850 o bobl ran mewn pleidlais gyhoeddus i ddewis yr enillydd. Cyhoeddwyd enw'r enillydd mewn seremoni yn yr Eisteddfod Genedlaethol yn Llanrwst ar 6 Awst 2019, a fynychwyd gan y Prif Weinidog, Comisiynydd y Gymraeg a Chyfarwyddwr Strategol Gofal Cymdeithasol ac Addysg Cyngor Bwrdeistref Sirol Conwy.

Arwain a chefnogi gwelliant

Rydym am gael canlyniadau gwell i blant ac oedolion sy'n dibynnu ar ofal a chymorth, eu teuluoedd a'u gofawyr.

Darparu hyfforddiant sy'n canolbwyntio ar ganlyniadau i awdurdodau lleol

Mewn partneriaeth ag Achieving Sustainable Change Ltd (ASC Ltd) rydym yn parhau i ddarparu rhaglen hyfforddi Collaborative Communications Skills (CCS) i gynghorau ledled Cymru.

Nod y rhaglen yw darparu sgiliau angenrheidiol i weithwyr weithio mewn ffordd sy'n canolbwyntio ar ganlyniadau. Nod dull canlyniadau yw sicrhau bod pobl sy'n derbyn gofal a chymorth a'u teulu neu ofalwyr di-dâl yn cael eu cefnogi i fyw'r bywydau gorau posibl, gan adeiladu ar eu cryfderau a'u galluoedd eu hunain. Mae hefyd yn gofyn i sefydliadau ganolbwyntio eu hadnoddau ar yr effaith maen nhw'n ei chael, yn ogystal â'r gweithgareddau y maent yn eu cyflawni. Mae'r rhaglen hefyd yn helpu rheolwyr i ddeall a meddwl am beth sydd angen iddynt ei wneud i ymgorffori a chynnal newid.

Mae'r rhaglen hyfforddi'n cael ei darparu mewn pedwar cam:

- sesiwn frifio a chynllunio ar gyfer yr uwch dîm rheoli
- hyfforddiant staff: dau ddiwrnod yn olynol gyda dwy sesiwn ddilynol bob pedair wythnos. Mae'r dyddiau dilynol yn adolygu cynnydd ac yn edrych ar ba gyfleoedd a rhwystrau mae'r timau'n eu hwynebu
- hyfforddiant pellach (dau ddiwrnod yn olynol gyda sesiynau dilynol) i'r rhai a fydd yn gweithredu fel mentoriaid/hyrwyddwyr yn yr awdurdod. Mae mentoriaid yn cefnogi'r gwaith o ymgorffori'r dull ledled eu hadran a chyda phartneriaid
- adolygiad o'r hyfforddiant sy'n cael ei ddarparu yn cynnwys uwch reolwyr a mentoriaid. Yn dilyn hyn ceir sesiwn gynllunio strategol ar gyfer symud y gwaith yn ei flaen.

Adnodd ar-lein i gefnogi rhaglen Gwella Canlyniadau i Blant

Lansiwyd adnodd ar-lein newydd ym mis Hydref i helpu pobl i wybod mwy am raglen Gwella Canlyniadau i Blant Llywodraeth Cymru ac i gael gafael ar y gwaith ymchwil a'r adroddiadau. Mae tair nod i'r rhaglen:

- lleihau nifer y plant sydd angen gofal yn ddiogel
- sicrhau bod digon o leoliadau o ansawdd uchel
- cefnogi plant i gael y teithiau gorau posibl drwy ofal hyd nes iddynt fod yn oedolyn.

Mae'r adnodd yn helpu i ateb yr argymhelliad a wnaed gan y Pwyllgor Cyfrifon Cyhoeddus ym mis Tachwedd 2018 i wella natur weladwy gwaith y rhaglen, i gynyddu ei hatebolrwydd a galluogi craffu.

gofalcymdeithasol.cymru/gwella-gwasanaethau/rhaglen-gwella-canlyniadau-i-blant

Un mewn Miliwn: Adnodd hyfforddiant Dementia

Yn ystod y flwyddyn lansiwyd adnodd hyfforddiant Un mewn Miliwn, pecyn hyfforddiant ystafell ddosbarth sy'n para dwy awr a hanner i helpu'r rhai sy'n gweithio gyda phobl â dementia. Mae'r sesiwn hon yn rhoi gwell dealltwriaeth i staff o dementia a'i wahanol fathau ac yn helpu i gyflawni nodau fframwaith dysgu a datblygu gwaith da dementia. Mae staff hefyd yn dysgu cyngor ymarferol ar sut i wella profiadau bob dydd pobl â dementia.

Mae Un mewn Miliwn ar gael am ddim ar gais, fel y gall unrhyw hyfforddwr yng Nghymru ei ddarparu, ac rydym wedi creu canllaw ategol a fideo i'w helpu.

gofalcymdeithasol.cymru/gwella-gwasanaethau/pobl-%C3%A2-dementia

“Yn gyntaf, roeddwn i eisiau diolch i chi am y pecyn hyfforddi gwych rydych chi wedi’i ddarparu. Rwyf wedi cael golwg trwy’r cyflwyniad a’r deunydd ac mae’r cyfan yn edrych yn gynhwysfawr a chraff iawn. Bydd yn fuddiol iawn i’n cartref.”

Rheolwr hyfforddiant cartrefi gofal

“Dwi wedi cael cipolwg ac mae’n edrych yn wych!. Dwi’n hyfforddi pecynnau Dementia’n reit eang yn barod, ac ro’n i am gael rhywbeth ffres a newydd. Mae hwn yn edrych yn ddelfrydol a dwi’n hoffi’r rhyddid sydd ynddo’n arbennig i fodloni amrywiaeth o ofynion mynychwyr”

Rheolwr datblygu staff – darparwr trydydd sector

Cynhadledd gofal preswyl i blant

Daeth dros 130 o bobl i rannu arferion da ar draws y gweithlu gofal preswyl ac i ddathlu llwyddiant yn y sector. Mae gofal preswyl i blant yn ddewis cadarnhaol i rai o’n plant a phobl ifanc mwyaf agored i niwed yng Nghymru, gan ddarparu cyfleoedd amhrisiadwy i’w cefnogi i gydnabod a chyflawni eu potensial yn llawn.

Porth Data Gofal Cymdeithasol Cenedlaethol i Gymru

Ym mis Rhagfyr, lanswyd ein Porth Data Gofal Cymdeithasol Cenedlaethol i Gymru. Mae yna lawer o ffynonellau o ddata gofal cymdeithasol yng Nghymru ac mae dod o hyd iddynt yn gallu bod yn ddryslyd. Mae’r porth yn cyflwyno data am wasanaethau gofal cymdeithasol mewn un lle. Y nod yw helpu awdurdodau lleol, byrddau partneriaeth rhanbarthol ac eraill i ddeall y sector gofal cymdeithasol yng Nghymru a dod o hyd i’r ffynonellau data priodol.

Rydym wedi datblygu’r porth fel ei fod yn haws i’w defnyddio, yn hygyrch ac yn darparu sail tystiolaeth cynhwysfawr ar gyfer gwneud penderfyniadau yn y sector. Mae gan y porth ‘set graidd’ o’r data mwyaf defnyddiol, ac yn y dyfodol bydd yn cyfeirio at ffynonellau gwybodaeth manylach eraill.

Mae’r porth newydd yn cynnwys amrywiaeth o ddangosfyrddau thematig ar bynciau penodol yn cynnwys plant sy’n derbyn gofal, y gweithlu, dementia, a gofal a chymorth yn y cartref. Cynlluniwyd y rhain i helpu defnyddwyr i archwilio a deall y data.

www.socialcaredata.wales/IAS/eng?ias.locale=en-GB

Adroddiad Atebolrwydd

Adroddiad ar Lywodraethu Corfforaethol

Adroddiad y Cyfarwyddwyr

Hanes a chefnidir statudol

Cafodd Cyngor Gofal Cymru ei ailenwi'n Gofal Cymdeithasol Cymru yn unol â Deddf Rheoleiddio ac Arolygu (Cymru) 2016 a'r Adroddiad Blynyddol a'r Cyfrifon hyn fydd y trydydd i'w baratoi fel Gofal Cymdeithasol Cymru. Paratowyd un ar bymtheg o Adroddiadau a Chyfrifon blaenorol fel Cyngor Gofal Cymru.

Paratowyd yr Adroddiad Blynyddol a'r Cyfrifon o dan Atodlen 2, Rhan 6, Paragraff 16 (1-3) o Ddeddf Rheoleiddio ac Arolygu Gofal Cymdeithasol Cymru 2016; fe'i cyflwynir mewn ffurf a gyfeiriwyd gan Weinidogion Cymru, gyda chymeradwyaeth Trysorlys EM.

Prif Weithredwr a Swyddog Cyfrifyddu

Y Prif Weithredwr a'r Swyddog Cyfrifyddu ar gyfer y flwyddyn ariannol oedd Sue Evans.

Aelodau Bwrdd Gofal Cymdeithasol Cymru

Ar 31 Mawrth 2020, roedd pymtheg o aelodau, gan gynnwys y Cadeirydd a benodwyd gan y Gweinidog Iechyd y Cyhoedd a Gwasanaethau Cymdeithasol gyda dau aelod ychwanegol yn ymuno cyn 31 Mawrth 2020. Daeth tymor Arwel Ellis Owen fel Cadeirydd i ben ar 31 Gorffennaf 2019 a daeth Mick Giannasi i gymryd ei le ar 1 Awst 2019.

Aelodau'n gwasanaethu ar 1 Ebrill 2019 i 31 Mawrth 2020

Aelodau

Arwel Ellis Owen – Chair (tymor yn diweddu 31 Gorffennaf 2019)
 Mick Giannasi – Chair (tymor yn dechrau 1 Awst 2019)
 Abigail Harris
 Carl Cooper
 Damian Bridgeman
 Donna Hutton
 Emma Britton
 Grace Quantock
 Joanne Kember
 Jane Moore
 Kate Hawkins
 Maria Battle (tymor yn dechrau 1 Gorffennaf 2019)
 Peter Max
 Rhian Watcyn Jones
 Simon Burch
 Trystan Pritchard (tymor yn dechrau 1 Gorffennaf 2019)

Mae cofrestr o fuddiannau aelodau o ddatgelwyd ar gael ar ein gwefan.

Daw tymor y Cadeirydd i ben ar 31 Gorffennaf 2023. Bydd tymhorau cyfredol eraill yn dod i ben ar 31 Mawrth 2021 (gellir eu hymestyn am flwyddyn arall yn sgil effaith COVID-19 ar Benodiadau Cyhoeddus) heblaw Maria Battle a Trystan Pritchard y bydd eu tymor yn dod i ben ar 30 Mehefin 2023.

Yn ogystal, mae Daxa Varsani yn aelod annibynnol o'r Pwyllgor Archwilio a Risg ers mis Mai 2019 gyda'i thymor yn dod i ben ar 30 Ebrill 2021.

Yn unol ag arfer gorau ac arweiniad, sefydlodd Gofal Cymdeithasol Cymru Bwyllgor Archwilio a risg ar adeg ei greu. Daw'r aelodaeth o Aelodau'r Bwrdd yn ogystal ag aelod annibynnol cyfetholedig. Mae cynrychiolwyr archwilio mewnol ac allanol a'r Tîm Rheoli Gweithredol yn mynychu'r cyfarfodydd.

Datganiad o Gyfrifoldebau Gofal Cymdeithasol Cymru a'r Prif Weithredwr

O dan Atodlen 2, Rhan 6 Paragraff 16(1-2) o Ddeddf Rheoleiddio ac Arolygu Gofal Cymdeithasol (Cymru) 2016, mae'n ofynnol i Gofal Cymdeithasol Cymru baratoi cyfriflen ar gyfer pob blwyddyn ariannol yn y cyfryw ffurf ac ar sail cyfarwyddyd Gweinidogion Cymru gyda chymeradwyaeth Trysorlys ei Mawrhydi.

Paratuir y cyfrifon ar sail croniadau a rhaid iddynt roi darlun cywir a theg o amgylchiadau Gofal Cymdeithasol Cymru ar ddiwedd y cyfnod, ac o'i incwm a'i wariant a'i lifoedd arian ar gyfer y cyfnod.

Wrth baratoi'r cyfrifon, mae'n ofynnol i Gofal Cymdeithasol Cymru gydymffurfio â gofynion Llawlyfr Adroddiadau Ariannol y Llywodraeth, ac yn benodol:

- dilyn y cyfarwyddyd cyfrifon a gyhoeddwyd gan Weinidogion Cymru, gan gynnwys y gofynion cyfrifo a datgelu perthnasol, a chymhwyso polisiau cyfrifo addas yn gyson
- ffurfio barn ac amcangyfrifon ar sail resymol
- datgan p'un a ddilynwyd safonau cyfrifo cymwys fel y'u nodwyd yn Llawlyfr Adrodd Ariannol y Llywodraeth, a datgelu ac egluro unrhyw wriadau perthnasol yn y datganiadau ariannol a
- pharatoi datganiadau ariannol ar sail busnes gweithredol, oni bai ei fod yn amhriodol cymryd yn ganiataol y bydd Gofal Cymdeithasol Cymru yn parhau i weithredu.

Mae'r Prif Swyddog Cyfrifyddu ar ran Gweinidogion Cymru wedi penodi'r Prif Weithredwr yn Swyddog Cyfrifyddu ar gyfer Gofal Cymdeithasol Cymru. Nodir ei chyfrifoldebau perthnasol fel Swyddog Cyfrifyddu, gan gynnwys priodoldeb a rheoleiddra'r arian cyhoeddus y mae'r Swyddog Cyfrifyddu'n atebol amdanynt, cadw cofnodion cywir a diogelu asedau Gofal Cymdeithasol Cymru, yn Rheoli Arian Cyhoeddus Cymru.

Rwy'n cadarnhau, hyd y gwn i, nad oes unrhyw wybodaeth archwilio berthnasol nad yw archwilwyr Gofal Cymdeithasol Cymru yn gwybod amdani, a fy mod wedi cymryd pob cam i sicrhau fy mod yn ymwybodol o unrhyw wybodaeth archwilio berthnasol a sicrhau bod yr archwilwyr yn gwybod am y wybodaeth honno.

Rwy'n cadarnhau bod yr Adroddiad Blynyddol a Chyfrifon fel cyfanrwydd yn deg, yn gytbwys ac yn ddealladwy ac yr wyf yn derbyn cyfrifoldeb personol am yr adroddiad blynyddol a'r cyfrifon ac am y barnau sy'n ofynnol ar gyfer penderfynu eu bod yn deg, yn gytbwys ac yn ddealladwy.

Sue Evans
Prif Weithredwr a Swyddog Cyfrifyddu

Dyddiad: 17 Gorffennaf 2020

Datganiad Llywodraethu

Mae'r Datganiad Llywodraethu hwn yn nodi strwythur reoli Gofal Cymdeithasol Cymru ac yn darparu adroddiad ar lywodraethu corfforaethol a rheoli risg, a disgrifiad o'r risgiau strategol.

Mae'r datganiad llywodraeth hwn yn nodi:

- y sail dros ein sefydlu
- y ffordd rydym yn cael ein llywodraethu a'n rheoli
- sut yr wyf i, fel Swyddog Cyfrifyddu, yn atebol am yr hyn a wnaeth.



Ein sefydliad

Mae Gofal Cymdeithasol Cymru yn Gorff a Noddir gan Lywodraeth Cymru. Mae hyn yn golygu ein bod ni'n derbyn cyllid gan Lywodraeth Cymru i gwblhau blaenoriaethau penodol a nodir yn flynyddol drwy lythyr cylch gwaith.

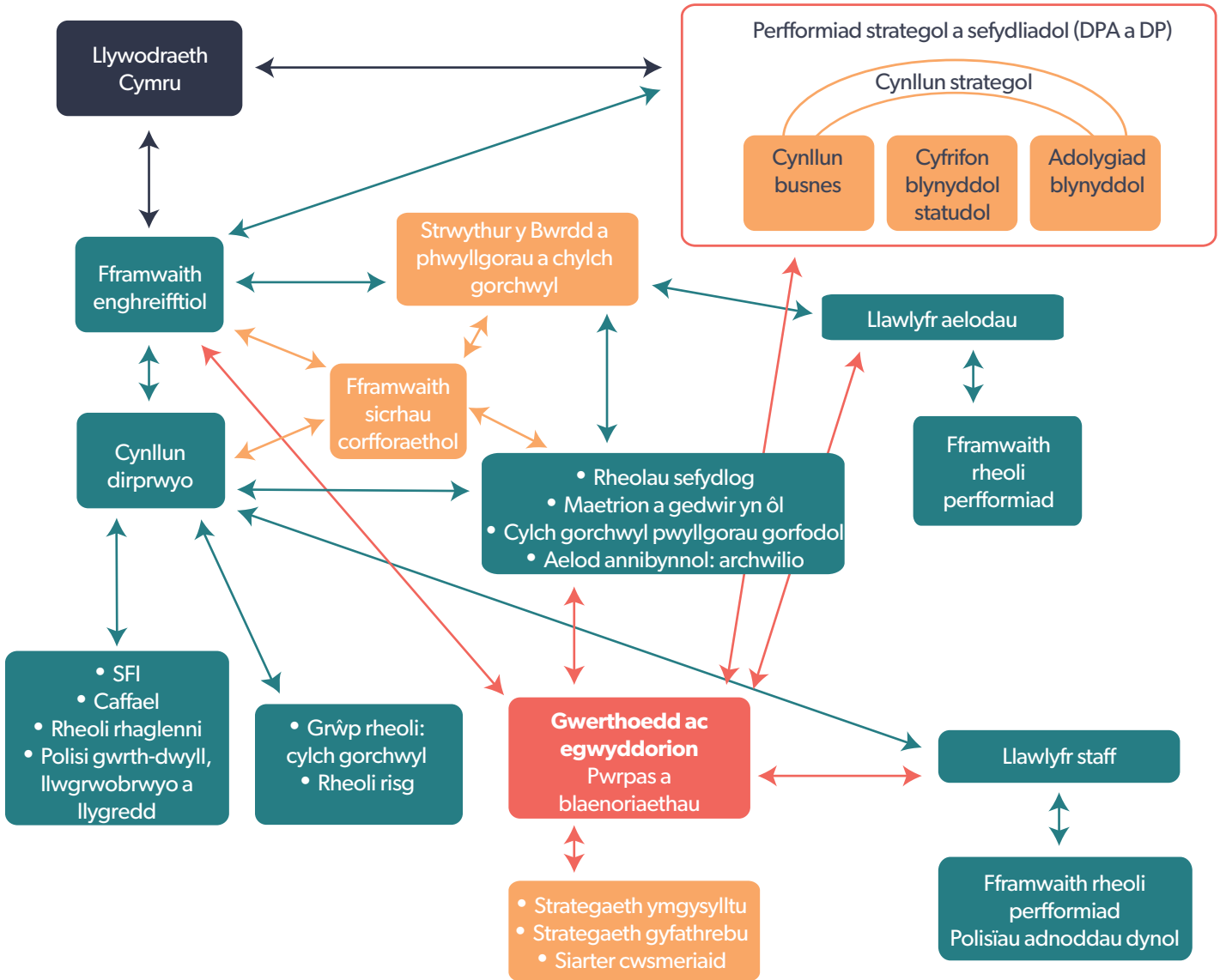
Fe'n sefydlwyd o dan Ddeddf Rheoleiddio ac Arolygu Gofal Cymdeithasol Cymru (Cymru) 2016 ym mis Ebrill 2017 i 'barhau â gwaith a wnaed cyn hynny gan y Cyngor Gofal, sef rheoleiddio a datblygu'r gweithlu gofal cymdeithasol, ac yr un pryd ymgymryd â chyfrifoldeb newydd dros arwain gwelliant a'i gefnogi ar draws y sector. Mae hyn yn cynnwys amrywiaeth o weithgareddau o gyflwyno data a thystiolaeth, cynghori ar ymchwil ym maes gofal cymdeithasol ac arddangos arferion gorau.'



Ein strwythur llywodraethu ac atebolrwydd

Yn unol â'r Fframwaith Rhyngwladol: Llywodraethu da yn y sector cyhoeddus, mae llywodraethu'n cynnwys y trefniadau a gyflwynwyd i sicrhau bod y canlyniadau a fwriadwyd ar gyfer rhanddeiliaid yn cael eu diffinio a'u cyflawni.

Mae gennym fframwaith llywodraethu sy'n cefnogi sut rydym yn gweithio. Gwelir hyn yn y diagram isod – ein fframwaith llywodraethu:



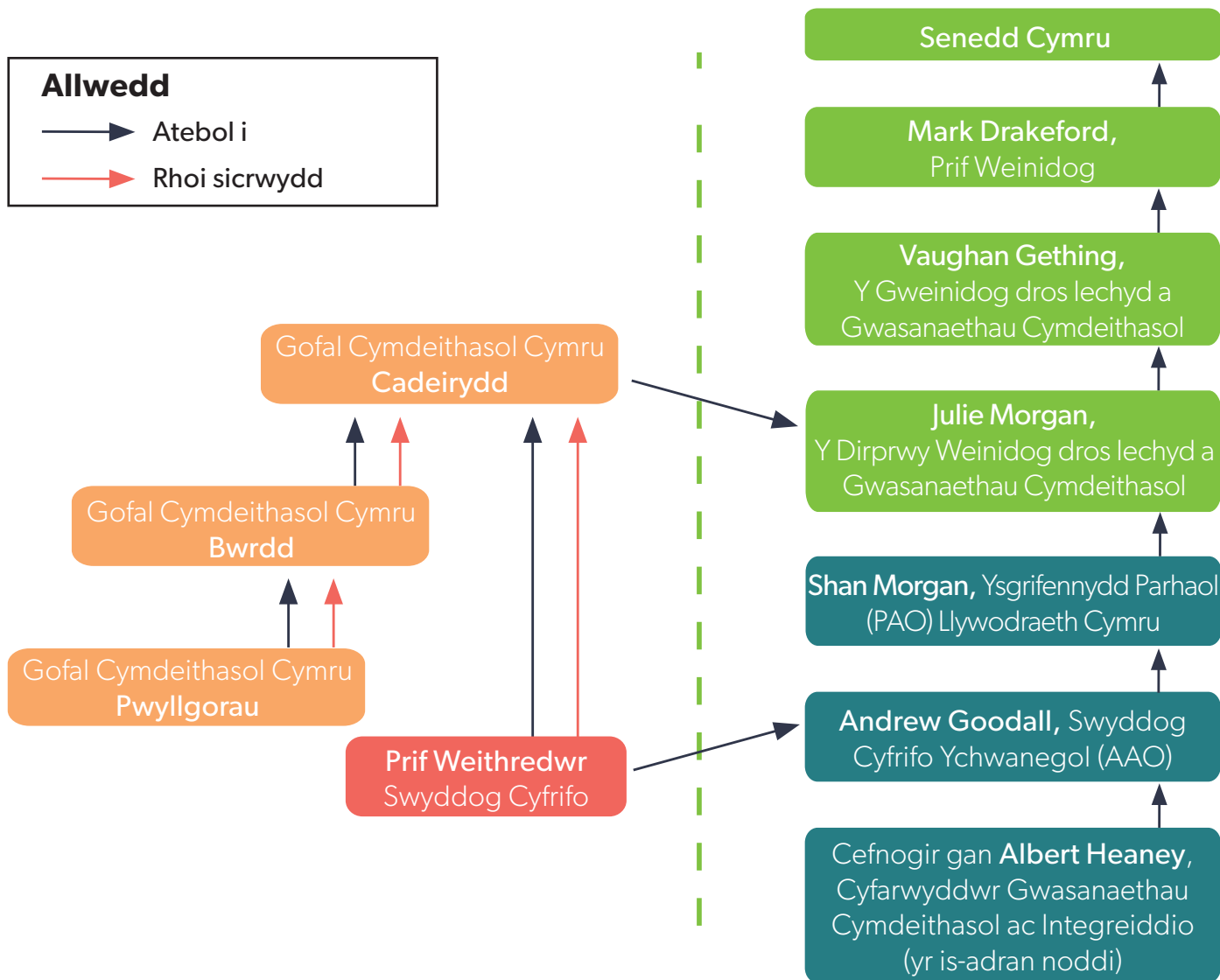
Cytundebau: Protocolau rhannu data, memorandwm cyd-ddealltwriaeth

Rheoliadau/Deddfwriaeth: Iechyd a diogelwch; cydraddoldeb; y Gymraeg; rhyddid gwybodaeth; Deddf Diogelu Data; cynllun cyhoeddi

1. Yn cynnwys strwythurau a phrosesau gwleidyddol, economaidd, cymdeithsol, cyfreithiol a gweinyddol, a threfniadau eraill, fel sydd wedi'u crynhoi yn yr egwyddorion

Atebolrwydd

Fel Corff a Noddir gan Lywodraeth Cymru, rydym yn atebol i'r trethdalwr i sicrhau bod ein gwaith yn cyflawni gwerth am arian. Mae ein fframwaith atebolrwydd ar gyfer y Bwrdd a'm rôl Prif Weithredwr fel y Swyddog Cyfrifyddu wedi'i fapio isod.



Yn ystod y flwyddyn dyma'r camau a gymerwyd i sicrhau ein hatebolrwydd:

- Cyfarfod rhwng ein Tîm Rheoli Gweithredol â chynrychiolwyr o'n his-adran noddi yn Llywodraeth Cymru bob tri mis i fynd trwy berfformiad ein cynllun busnes a'n gwariant cyllideb hyd yn hyn.
- Cyfarfodydd rheolaidd gyda'n Cadeirydd a Chyfarwyddwr Gwasanaethau Cymdeithasol ac Integreiddio.
- Mynychodd y Cadeirydd a minnau ein cyfarfod blynyddol gyda'r Dirprwy Weinidog Iechyd a Gwasanaethau Cymdeithasol ym Medi 2019.
- Cynhaliodd ein Bwrdd ei gyfarfod blynyddol â'r Dirprwy Weinidog Iechyd a Gwasanaethau Cymdeithasol ym Medi 2019.

Ein Bwrdd a'n Pwyllgorau

Ar ddiwedd Gorffennaf 2019 ffarweliwyd â'n Cadeirydd Arwel Ellis Owen yn dilyn 10 mlynedd fel Cadeirydd Cyngor Gofal Cymru a Gofal Cymdeithasol Cymru. Ym mis Awst croesawyd Mick Giannasi fel ein Cadeirydd newydd.

Mae ein Cadeirydd ac 14 Aelod Bwrdd yn gyfrifol am ddarparu arweiniad a chyfeiriad i ni. Maent

yn cydweithio'n agos â'r Tîm Rheoli Gweithredol i lunio'r cynlluniau strategol a busnes, dyrannu adnoddau a monitro perfformiad. Craffir ar ein gwaith, ei lywio a'i gymeradwyo gan y Bwrdd a'i is-bwyllgorau.

Mae'r diagram isod yn dangos strwythur y Bwrdd a'r pwyllgorau ar 31 Mawrth 2020.

Bwrdd

- gwneud penderfyniadau ar y materion a gadwyd i'r Bwrdd
- darparu arweiniad a chyfeiriad drwy lunio ein cynllun strategol a busnes
- craffu ar adnoddau a pherfformiad – drwy adroddiadau perfformiad rheolaidd ar y cynlluniau busnes
- arddel safonau llywodraethu corfforaethol uchel -cytuno ar Gylch Gorchwyl y Bwrdd a'r pwyllgorau
- derbyn negeseuon allweddol a chynngor gan y Tîm Rheoli Gweithredol

Pwyllgor Gwella

Cynghori'r Bwrdd ar:

- strategaethau a pholisïau sy'n gysylltiedig ag egwyddorion buddsoddi, gwella; a rhaglenni dysgu a datblygu cenedlaethol
- sicrhau ansawdd y rhaglenni ymchwil, datblygu a gwella
- gweithredu Deddf Rheoleiddio ac Arolygu Gofal Cymdeithasol (Cymru) 2016 a Deddf Gwasanaethau Cymdeithasol a Llesiant (Cymru) 2014

Pwyllgor Archwilio a Risg

Cynghori'r Bwrdd ar:

- pa mor effeithiol yw trefniadau rheoli risg, rheoli mewnol a llywodraethu
- uniondeb yr *Adroddiad Blynyddol a'r Cyfrifon*
- pa mor ddigonol yw ymateb rheolwyr i faterion a nodwyd gan waith archwilio
- sicrwydd sy'n ymwneud â gofynion llywodraethu corfforaethol y Bwrdd
- penodi darpariaeth Archwilio Mewnol ac adolygu pa mor effeithiol ydyw bob blwyddyn

Pwyllgor Rheoleiddio a Safonau

Cynghori'r Bwrdd ar:

- strategaethau a pholisïau yn enwedig o ran cofrestru gweithwyr gofal cymdeithasol a materion addasrwydd i ymarfer cysylltiedig
- sicrhau ansawdd y rhaglen rheoleiddio hyfforddiant a derbyn adroddiadau rheolaidd ar faterion rheoleiddio
- goblygiadau datblygiadau ym maes rheoleiddio a sut y gallai'r rhain effeithio ar gyfrifoldebau'r Bwrdd
- gweithredu Deddf Rheoleiddio ac Arolygu Gofal Cymdeithasol (Cymru) 2016

Pwyllgor Cyflogau a Llesiant

Cynghori'r Bwrdd ar:

- faterion sy'n ymwneud ag adolygu cyflog y Prif Weithredwr a'r cyfarwyddwyr, ac ystyried argymhellion cylch gwaith cyflog blynyddol y staff yn unol â pholisi Gofal Cymdeithasol Cymru
- data ymgysylltu â gweithwyr, llywodraethu AD a pholisi allweddol drwy graffu ar berfformiad

Datblygiad a gwaith ymgysylltu'r Bwrdd

Parhaodd aelodau'r Bwrdd i ddysgu a datblygu gyda chyfres o seminarau yn ystod 2019-20 ar y pynciau canlynol:

Rhoi hyder i'r cyhoedd

- Sganio'r gorwel am gyfleoedd a risgiau'r dyfodol
- Mesur ein heffaith
- Mapio rhanddeiliaid
- Diweddariad llywodraethu'r sector cyhoeddus (David Richards, Cyfarwyddwr Llywodraeth a Moeseg a Julia Douch, Pennaeth Uned Cyrff Cyhoeddus, Llywodraeth Cymru)
- Egwyddorion rheoleiddio
- Adolygiad o risgiau strategol
- Meddyliau'r sefydliad ac awgrymiadau ar gyfer gwella (hwyluswyd gan y Cadeirydd newydd a'r Cyfarwyddwr Rheoleiddio newydd)
- Rhagolwg ariannol y sector gofal cymdeithasol (Jon Rae, Cyfarwyddwr Adnoddau, CLILC)
- Senarios ariannol y dyfodol i Gofal Cymdeithasol Cymru
- Adolygiad o'n Cynllun Strategol

Datblygu'r gweithlu

- Trosolwg o'r sector blynyddoedd cynnar a gofal plant
- Trosolwg o fodel iechyd a gofal integredig Canterbury, Seland Newydd (wedi'i hwyluso gan aelod Bwrdd yn dilyn ymweliad â Canterbury)

Arwain a chefnogi gwelliant

- Ein cynnig gwelliant, arloesedd a thystiolaeth

Effeithiolrwydd y Bwrdd a'r Pwyllgorau

Gan ein bod yn sefydliad sy'n dysgu, rydym yn myfyrio'n rheolaidd ar effeithiolrwydd ein polisiau, ein prosesau a'n cyfarfodydd.

Yn ystod Mehefin 2019, gofynnwyd i ni lenwi holiadur eang i lywio'r camau ar gyfer gwella'n barhaus.

Roedd cwestiynau'r arolwg yn ymwneud â'r meysydd canlynol:

- Amcanion, strategaeth a chylch gwaith
- Cysylltiadau â rhanddeiliaid eraill
- Perfformiad a rheoli risg
- Ystafell Bwrdd
- Awgrymiadau ar gyfer gwella effeithiolrwydd y Bwrdd

Roedd y gyfradd ymateb i'r arolwg yn 69% a oedd yn siomedig ym marn yr aelodau a thrafododd y Bwrdd ffyrdd eraill o gasglu adborth yn y dyfodol fel pleidleisio byw mewn cyfarfod. Roedd mwyafrif yr ymatebion a dderbyniwyd i'r cwestiynau'n gadarnhaol a chytunodd yr aelodau i ddefnyddio'r canlyniadau fel meincnod ar gyfer holiaduron y dyfodol.

Anfonwyd holiadur tebyg i aelodau Pwyllgorau i fyfrio ar eu heffeithiolrwydd yn ystod Rhagfyr 2019 ac Ionawr 2020, a gofynnwyd i holl aelodau'r pwyllgorau lenwi holiadur eang i lywio camau gweithredu ar gyfer gwelliannau parhaus.

Roed cwestiynau'r arolwg yn ymwneud â'r meysydd canlynol:

- aelodaeth, annibyniaeth, gwrthrychedd a dealltwriaeth
- sgiliau
- rôl a chwmpas y Pwyllgor
- cyfathrebu ac adrodd
- bod yn effeithlon.

Roedd y gyfradd ymateb i'r arolwg ar gyfer pob pwyllgor yn amrywio rhwng 100 y cant a 60 y cant. Coladwyd y canlyniadau a'u cyflwyno i'r Pwyllgorau i'w trafod yn eu cyfarfodydd yn y gwanwyn, ac i lywio'n cynllun datblygu ar gyfer y flwyddyn ariannol nesaf.

Mae effeithiolrwydd cyfarfodydd yn ymddangos fel eitem sefydlog ar agenda pob cyfarfod o'r Bwrdd a Phwyllgorau, gyda chadeiryddion pob Pwyllgor ac Ysgrifennydd y Bwrdd yn gwahodd adborth yn ystod ac ar ôl y cyfarfodydd.

Presenoldeb aelodau yng nghyfarfod y Bwrdd a Phwyllgorau

Mae aelodau'r Bwrdd yn cael eu talu am yr hyn sy'n gyfwerth â dau ddiwrnod y mis. Yn ogystal â'n 15 aelod a benodwyd yn gyhoeddus, mae Daxa Varsani yn aelod cyfetholedig annibynnol, heb hawliau pleidleisio, gyda chefnidir a chymhwyster

ariannol proffesiynol sy'n cefnogi'r Pwyllgor Archwilio a Risg.

Mae Rheolau Sefydlog y Bwrdd yn nodi'r lefel presenoldeb disgwylidig ar gyfer aelodau'r Bwrdd mewn cyfarfodydd, sef 60 y cant. Mae'r wybodaeth ganlynol yn dangos presenoldeb yr aelodau yng nghyfarfodydd y Bwrdd a'r pwyllgorau yn ystod 2019-20.

Er mwyn cynorthwyo aelodau i wneud penderfyniadau effeithiol, mae'r papurau ar gyfer phob cyfarfod o'r Bwrdd a'r Pwyllgor yn cael eu postio ar borth digidol, gyda ystod eang o ddogfennau technegol ategol.

| Enw | Pwyllgor | Presenoldeb yng nghyfarfodydd y Bwrdd a sesiynau datblygu | Presenoldeb cyffredinol yn y cyfarfodydd (gan gynnwys Pwyllgorau) | Archwilio a Risg (allan o 4) | Gwella (allan o 4) | Rheoleiddio a Safonau (allan o 4) | Cyflogau a Lles (allan o 4) |
|---|--|---|---|------------------------------|--------------------|-----------------------------------|-----------------------------|
| Arwel Ellis Owen (Cadeirydd tan 31 Gorffennaf 2019) | | 100% | 100% | | | | |
| Mick Giannasi (Cadeirydd o 1 Awst 2019) | | 100% | 100% | | | | |
| Abigail Harris | Gwella | 85% | 82% | | 3 | | |
| Daxa Varsani | Archwilio a Risg | n/a | 100% | 4 | | | |
| Carl Cooper | Archwilio a Risg; Cyflogau a Llesiant | 92% | 90% | 3 | | | 4 |
| Damian Bridgeman | Gwella | 92% | 94% | | 4 | | |
| Donna Hutton | Rheoleiddio a Safonau; Cyflogau a Llesiant | 69% | 62% | | | 2 | 2 |
| Emma Britton | Archwilio a Risg | 85% | 82% | 3 | | | |
| Grace Quantock | Rheoleiddio a Safonau | 62% | 65% | | | 3 | |
| Jane Moore | Gwella; Cyflogau a Llesiant | 69% | 71% | | 3 | | 3 |
| Joanne Kember | Rheoleiddio a Safonau; Cyflogau a Llesiant | 92% | 90% | | | 3 | 4 |
| Kate Hawkins | Archwilio a Risg | 92% | 94% | 4 | | | |
| Maria Battle (from 1 July 2019) | Rheoleiddio a Safonau; Cyflogau a Llesiant | 60% | 50% | | | 0 (3) | 2 (3) |
| Peter Max | Gwella | 100% | 100% | | 4 | | |
| Rhian Watcyn Jones | Archwilio a Risg | 77% | 82% | 4 | | | |
| Simon Burch | Rheoleiddio a Safonau | 85% | 82% | | | 3 | |
| Trystan Pritchard (o 1 Gorffennaf 2019) | Archwilio a Risg | 100% | 100% | 3 (3) | | | |

Effeithiolrwydd ein Fframwaith Llywodraethu

Fel Prif Weithredwr a Swyddog Cyfrifyddu, rwy'n cael sicrwydd bod ein hamcanion busnes a strategol yn cael eu cyflawni drwy gyfarfodydd ac adroddiadau rheoli mewnol, adroddiadau cyllideb a pherfformiad a diweddariadau ar brosiectau. Rwy'n gweithredu ' polisi drws agored ' lle gall unrhyw aelod o staff gysylltu â mi gydag unrhyw fater a allai beri pryder iddynt. Rwyf yn hyrwyddo'r Cyngor Partneriaeth Staff a'r Fforwm Staff hefyd fel ffordd o sicrhau ymgysylltu clir ynghylch ein blaenoriaethau ar draws y sefydliad.

Rydym yn ymgymryd â'n gwaith gan ddefnyddio cynllun dirprwyo a chyfarwyddiadau ariannol i sicrhau bod ein penderfyniadau'n briodol ac yn gymesur â lefel y risg gysylltiedig.

Rydym yn cynnal ac yn adolygu cofrestru buddiant ar gyfer gweithwyr ac aelodau'r Bwrdd hefyd er mwyn nodi unrhyw wrthdaro posibl neu ganfyddedig gyda phrosesau gwneud penderfyniadau fel ein bod ni'n gallu cymryd camau i'w lliniaru.

Archwilio Mewnol

Lluniwyd y Cynllun Archwilio Mewnol ar sail risg, a chytunwyd arno gan y Pwyllgor Archwilio a Risg. Mae'r archwilwyr mewnol yn cyflwyno adroddiadau rheolaidd ar ddigonolrwydd ac effeithiolrwydd ein systemau (rheoleiddio ariannol, corfforaethol a'r gweithle) o reoli mewnol ynghyd ag argymhellion ar gyfer gwella.

Yn ystod 2019-20, cynhaliwyd 8 archwiliad mewnol ar ein polisiau a'n gweithdrefnau ar gyfer:

| Maes | Lefel sicrwydd | Diffiniadau o lefel sicrwydd |
|--|----------------|--|
| Mesurau rheoli TG cyffredinol | Sylweddol | Ceir fframwaith rhesymol ar gyfer llywodraethu, rheoli risg a rheolaeth, a ddylai sicrhau bod amcanion yn cael eu cyflawni. |
| Rhyddid Gwybodaeth | | |
| Rheoleiddio Hyfforddiant | | |
| Llywodraethu Corfforaethol a Rheoli Risg | | |
| Rheoli Grantiau | | |
| Systemau ariannol – Cynllunio Ariannol a Rheoli Cyllidebau, Refeniw a Derbyniadau a Thendro a Chaffael | | |
| Rheoli perfformiad staff | Cymedrol | Mae angen rhywfaint o welliannau i wella digonolrwydd ac effeithiolrwydd y fframwaith llywodraethu, rheoli risg a rheolaeth. |
| Systemau ariannol - cyflogres | | |

Ar sail y gwaith archwilio a wnaed yn ystod y flwyddyn, daeth y Pennaeth Archwilio Mewnol i'r casgliad bod gennym system reoli fewnol gadarn, a ddylai roi **sicrwydd sylweddol** y byddwn yn gallu cyflawni'n hamcanion.

Archwilio allanol

Rydym yn derbyn Adroddiad yr Archwiliad o'r Datganiadau Ariannol a'r Llythyr Rheoli sy'n adrodd ar faterion sy'n codi o archwilio'r datganiadau ariannol.

Rheoli Risg

Mae ein dull cadarnhaol o reoli risg yn golygu nad ydym yn edrych ar y risg o bethau'n mynd o chwith yn unig. Rydym yn edrych hefyd ar effaith peidio â manteisio ar gyfleoedd neu gryfderau corfforaethol.

Caiff ein cofrestr risg strategol ei hadolygu bob chwarter gan ein Tîm Rheoli Gweithredol ac wedyn bydd y Pwyllgor Archwilio a Risg yn craffu arni. Bu'r Bwrdd hefyd yn myfyrio ar ein risgiau strategol ym Medi 2019 a chraffwyd ar y Gofrestr Risg Strategol ddiwygiedig yng nghyfarfod mis Tachwedd y Pwyllgor Archwilio a Risg. Roedd ein prif risgiau strategol allweddol yn ystod 2019 – 2020, yn cynnwys ei risg gweddillol yn Chwefror 2020, yn ymwneud â:

| Teitl y risg | Cynhenid | Chwefror 2020 |
|---|----------|---------------|
| Os nad yw rhannu gwybodaeth rhwng rheoleiddwyr ynghylch y gweithlu cofrestredig yn effeithiol, bydd yna golli hyder (wedi'i symud i'r gofrestr risg gweithredol yn dilyn cyfarfod Pwyllgor mis Mehefin). | Canolig | |
| Os nad yw'r sector yn ymwneud â gwaith Gofal Cymdeithasol Cymru yna ni fyddwn yn gallu cyflawni ein nodau a'n gweithgareddau gan nad yw'n bosibl i ni gyflawni'r rhain ar ein pen ein hunain. Newid y teitl ym mis Tachwedd i: Os nad ydym yn sicrhau bod y sector yn parhau i ymwneud â gwaith Gofal Cymdeithasol Cymru yna byddwn yn dechrau colli hygredd ac ni fyddwn yn cyflawni'n huchelgais gyffredinol, gan na allwn gyflawni hyn ar ein pen ein hunain. | Uchel | Canolig |
| Os nad ydym yn glir ynghylch y gwahaniaeth cadarnhaol y byddwn yn ei wneud yn y sector gofal a'r gwasanaeth cyhoeddus ehangach yng Nghymru, byddwn yn colli hygredd. Newid y teitl ym mis Tachwedd i: Os nad ydym yn dangos sut rydym yn cyfrannu at wneud gwahaniaeth cadarnhaol i'r sector gofal yna byddwn yn colli hygredd. | Canolig | Isel |
| Os bydd Llywodraeth Cymru yn dileu neu'n lleihau'r cyllid yn sylweddol ar gyfer prentisiaethau lefel 2, yna bydd yn lleihau swm y cyllid i gefnogi'r gwaith o gyflawni cymwysterau yn y sector. Bydd hyn yn cael effaith benodol ar y gallu i ddarparu dysgu a thrwy hynny gynyddu lefelau cymwysterau y gweithlu. | Uchel | Canolig |
| Os nad yw'r cymwysterau'n addas i'r diben yna ni fyddant yn bodloni'r gofynion ar gyfer gofal a chymorth o ansawdd uchel yn y sector gofal cymdeithasol a blynyddoedd cynnar. | Uchel | Canolig |
| Os na chawn unrhyw gynnydd mewn cymorth grant gan Lywodraeth Cymru, yna mae angen i ni ystyried cynaliadwyedd ein cylch gwaith presennol. Teitl wedi'i newid ym mis Tachwedd i: Os nad ydym yn cael mwy o adnoddau i gyflawni'r hyn sy'n ddisgwyliedig yn ystod tymor y Llywodraeth yna ni fyddwn yn gallu bodloni'r safonau disgwyliedig. | Uchel | Uchel |
| Risg newydd ym mis Tachwedd: Os nad ydym yn gloywi a diwygio'n prosesau rheoleiddio bydd yr adnoddau ychwanegol angenrheidiol yn tansellio sefydlogrwydd y sefydliad ac yn tansellio gwaith ar draws ein hamcanion, yn ogystal â cholli'r cyfle i gysylltu rheoleiddio a gwella'n agosach. Os nad yw'r sector a pholisi Llywodraeth Cymru'n cefnogi ein newidiadau gallem gael trafferth i gyflawni newid effeithiol a gallai ansefydlogi'r sector. | Uchel | Canolig |
| Risg newydd ym mis Tachwedd: Os nad ydym yn rheoli blaenoriaethau cystadleuol Llywodraeth Cymru ac yn sicrhau bod unrhyw waith newydd o fewn ein cwrpas a'n pwrpas yna gallem orymwymo ein hadnoddau i gyflawni, ymestyn ein cylch gwaith y tu hwnt i'n cwrpas a cholli'n hunaniaeth a'n pwrpas unigryw. | Uchel | Canolig |
| Risg newydd ym mis Tachwedd: Os nad ydym yn parhau i ddilyn 'Cymru Iachach' a chynnal cysylltiadau allweddol â Llywodraeth Cymru a rhanddeiliaid allweddol (AaGIC, Iechyd Cyhoeddus Cymru ac ati) gall hyn effeithio ar flaenoriaethau cyflawnadwy allweddol gan olygu na fydd gofal cymdeithasol wedi'i gydbwyso o'r newydd o fewn uchelgais 'Cymru Iachach' ac y byddwn yn colli hyder os nad ydym yn cyflawni yn erbyn disgwyliadau. | Uchel | Canolig |

Caiff risgiau gweithredol eu mesur yn unol ag argymhellion Llyfr Oren Trysorlys EM a chaiff y gofrestr o'r risgiau hyn ei hadolygu'n fisol gan yr uwch reolwyr.

Llywodraethu Gwybodaeth a Diogelwch

Fel rheolwr data cofrestredig gyda Swyddfa'r Comisiynydd Gwybodaeth rydym yn sicrhau bod gennym fesurau rheoli llywodraethu gwybodaeth ar waith i gadw'r data a gasglwn ac a broseswn yn ddiogel ac yn unol â'r ddeddfwriaeth diogelu data gyfredol ac rydym yn agored a thryloyw wrth wneud penderfyniadau.

Eleni, comisiynwyd dadansoddiad bwllch o'n cydymffurfiaeth â Deddf Diogelu Data 2018 i weld ble rydym yn gwneud yn dda a ble y gallwn wella. Bydd yr adroddiad argymhellion ar gael ym mis Ebrill a bydd nifer o gamau gweithredu'n cael eu cynnwys yn ein gweithgareddau busnes ar gyfer 2020-21.

Hefyd yn ystod 19-20:

- Cofnodwyd 26 o ddigwyddiadau data: roedd 5 yn gamgymeriadau gan drydydd parti, 5 yn broblemau gyda meddalwedd neu weinydd a'r 16 arall yn deillio o wall dynol neu broblem hyfforddiant neu ymwybyddiaeth staff.
- Hysbyswyd Swyddfa'r Comisiynydd Gwybodaeth am 3 o'r achosion uchod ond nid oedd angen cymryd camau pellach
- Ymatebwyd i 11 cais o dan Ddeddf Rhyddid Gwybodaeth, i gyd o fewn 20 diwrnod gwaith heblaw 1 (yn sgil argyfwng Covid-19)
- Derbyniwyd 5 Cais am fynediad at ddata gan y testun o dan Ddeddf Diogelu Data 2018, i gyd wedi'u cyflawni o fewn y cyfnod 30 diwrnod
- Llwyddom i gadw ein hachrediad gyda ISO27001 sy'n safon diwydiant ar gyfer diogelwch gwybodaeth. Mae hyn yn golygu bod ein systemau rheoli diogelwch gwybodaeth yn seiliedig ar arfer gorau.

Gwasanaeth Cwsmeriaid

Ein nod yw darparu'r profiad gorau posibl i'n cwsmeriaid, ond rydym yn ymwybodol y gallwn ddysgu o adborth bob amser. Yn ystod 2019-20 derbyniwyd 9 cwyn ffurfiol ynglŷn â'n gweithdrefnau neu'n penderfyniadau. Er na chafodd yr un ohonynt eu cadarnhau na'u dwyn ymhellach gan yr Ombwdsmon Gwasanaethau Cyhoeddus rydym wedi defnyddio'r themâu a'r tueddiadau o'n cwynion i wella'n dull gwasanaeth cwsmeriaid.

Yn ystod y flwyddyn cwblhawyd ymarfer mapio teithiau cwsmeriaid hefyd. Bydd canfyddiadau'r gwaith hwn yn llywio'n cynllun busnes yn y flwyddyn ariannol nesaf.

Chwythu'r chwiban

Mewnol

Mae holl staff Gofal Cymdeithasol Cymru'n cael eu hannog i godi materion o bryder am unrhyw gamwedd y daethant ar ei draws yn y gwaith. Rwy'n ystyried bod nodi'r camweddau hyn yn fewnol yn gyfraniad pwysig at reoli risg corfforaethol a sicrhau llywodraethu da.

Rydym wedi sefydlu polisi a gweithdrefnau chwythu'r chwiban sy'n adlewyrchu darpariaethau Deddf Datgelu er Lles y Cyhoedd 1998 ac yn nodi mecanwaith i staff ar gyfer codi materion o'r fath.

O ran ymwybyddiaeth staff o'u cyfrifoldebau, gofynnwyd i staff yn arolwg staff Ebrill 2019 sgorio'r ymateb i'r datganiad canlynol ar raddfa cytuno'n gryf i anghytuno'n gryf 'Rwy'n gwybod beth yw fy rôl a'm cyfrifoldebau fel rhan o'n gweithdrefnau chwythu'r chwiban'. Dywedodd wyth deg naw y cant o'r rhai a gwblhaodd yr arolwg eu bod yn cytuno'n gryf neu'n cytuno â'r cwestiwn hwn. Er bod y canlyniad hwn yn dangos bod cyfran uchel o staff yn gwybod beth sy'n ddisgwylidig ohonynt byddwn yn holi am hyder staff yn y gweithdrefnau hyn yn yr arolwg nesaf, gan fod yna sawl penodiad newydd wedi bod ers yr arolwg diwethaf.

Yn 2019-20 ni chododd unrhyw staff bryder o dan ein Polisi Chwythu'r Chwiban, sydd y rhyn peth yn 2018-19.

Allanol

Rhestrir Gofal Cymdeithasol Cymru o dan Orchymyn Personau Rhagnodedig 2014 fel sefydliad dynodedig y gall unrhyw weithiwr yn y sector gofal cymdeithasol fynd ato i adrodd am gamweddau honedig neu hysbys. Mae hyn yn cael ei alw'n 'chwythu'r chwiban' neu'n wneud datgeliad hefyd.

Fel person rhagnodedig, mae gennym nifer o ddyletswyddau, sydd wedi'u hamlinellu mewn canllawiau gan yr Adran Busnes, Ynni a Strategaeth Ddiwydiannol (BEIS), ac un ohonynt yw adrodd yn flynyddol ar nifer y datgeliadau chwythu'r chwiban a dderbyniwn.

Gyda phob atgyfeiriad a dderbyniwn rydym yn ystyried y wybodaeth a dderbyniwyd ac yn achos y 6 a dderbyniwyd yn ystod y flwyddyn nid oeddynt yn cydymffurfio â'r diffiniad o chwythu'r chwiban o dan y rheoliadau. Fodd bynnag, os nad ydym yn cael digon o wybodaeth i agor achos, ac os yw'r unigolyn yn cytuno i hynny, rydym yn rhannu unrhyw dystiolaeth berthnasol ag asiantaethau eraill ac yn cofnodi unrhyw gamau gweithredu a gymerwyd. Mae'r wybodaeth yn aros yn ein system reoli achosion ac os bydd mwy o dystiolaeth ar gael yn ddiweddarach bydd y tîm Addaswydd i Ymarfer yn gwneud asesiad ynghylch agor achos.

Sue Evans

Prif Weithredwr a Swyddog Cyfrifyddu

Dyddiad: 17 Gorffennaf 2020

Adroddiad ar Gyflogau a Staff

Datganiad ar Bolisi Cyflogau

Hwn yw datganiad polisi cyflogau Gofal Cymdeithasol Cymru am y cyfnod 1 Ebrill 2019 i 31 Mawrth 2020.

Mae'r datganiad polisi cyflogau hwn yn darparu'r fframwaith ar gyfer gwneud penderfyniadau ar gyflogau a phenderfyniadau ar uwch gyflogau.

Prif Swyddog Gweithredol

Y Prif Swyddog Gweithredol a'r Swyddog Cyfrifyddu ar gyfer Gofal Cymdeithasol Cymru yw Sue Evans a oedd yn derbyn cyflog o £115,143 y flwyddyn yn 2019-20. Cost cyflog gros y Prif Weithredwr yn y cyfnod 2019-20 oedd £160,586 sy'n cynnwys Yswiriant Gwladol y Cyflogwr a chostau Pensiwn y Cyflogwr.

Y Bwrdd

Mae'r Bwrdd yn cynnwys 15 o Aelodau Bwrdd yn cael eu harwain gan Gadeirydd Lleyg, Mick Giannasi. Penodwyd pob un ohonynt gan y Gweinidog, drwy'r broses Penodiadau Cyhoeddus. Nid yw tâl aelodau'r Bwrdd yn cynnwys pensiwn ac fe'i penderfynir gan Lywodraeth Cymru. Er mwyn gwella tryloywder, datgelir cyflog Cadeirydd Gofal Cymdeithasol Cymru yn yr adroddiad hwn. Caiff aelodau'r Bwrdd dâl o £282 y dydd ac maent wedi ymrwymo i ddau ddiwrnod y mis.

Staff Gofal Cymdeithasol Cymru

Caiff yr holl aelodau staff eu cyflogi gan Gofal Cymdeithasol Cymru ar y cyfryw delerau ac amodau a bennir gan y Bwrdd. Mae cyflogau'r holl aelodau staff yn unol â chynllun y sefydliad ar gyfer cyflogau staff a threfniadau graddio a gymeradwywyd gan Lywodraeth Cymru yn 2004, ac mae'n gymwys yn gyfartal i bob aelod o staff.

Mae'r trefniadau hyn yn cynnwys graddfa gyflog gyda dilyniant cyflog cynyddol yn ystod blynyddoedd cynnar cyflogaeth, a dyfarniad anghyfunol yn seiliedig ar berfformiad y sefydliad. Rhoddwyd y gorau i dalu'r Dyfarniad Perfformiad Corfforaethol yn 2010-11 ac nid oes bonws wedi'i dalu ers 2009-10.

Mae'r dyfarniad tâl yn amodol ar drafodaeth â Chyngor y Staff a chymeradwyaeth gan Bwyllgor Cyflogau Gofal Cymdeithasol Cymru a Llywodraeth Cymru yn flynyddol. Wrth benderfynu ar strategaethau cyflog, mae'r Bwrdd yn ystyried:

- yr angen i recriwtio, cadw a chymell pobl alluog, gymwys ac addas o galibr uchel
- fforddiadwyedd cyffredinol
- arferion talu yn y sector cyhoeddus ehangach a sefydliadau cymharol
- rhwymedigaethau cyfreithiol perthnasol yn cynnwys gofynion cydraddoldeb a gwrth-wahaniaethu.

Mae'r adrannau canlynol yn yr Adroddiad ar Gyflogau a Staff yn destun archwiliad.

Cydnabyddiaeth Uwch Staff

| Swyddogion | Cyflog (£000)* | | Buddion pensiwn (£) | | Cyfanswm (£000) | |
|--|----------------|---------|---------------------|---------|-----------------|---------|
| | 2019-20 | 2018-19 | 2019-20 | 2018-19 | 2019-20 | 2018-19 |
| Cadeirydd Arwel Ellis-Owen (hyd at 31 Gorffennaf 2019) | 10-15 | 25-30 | Amh | Amh | 10-15 | 25-30 |
| Cadeirydd Mick Giannasi (o 1 Awst 2019) | 20-25 | Amh | Amh | Amh | 20-25 | Amh |
| Prif Weithredwr Sue Evans | 115-120 | 110-115 | 32,500 | 31,700 | 145-150 | 140-145 |
| Cyfarwyddwr Gwasanaethau Corfforaethol a Strategaeth Joanne Oak | 75-80 | 70-75 | 22,600 | 21,000 | 95-100 | 95-100 |
| Cyfarwyddwr Gwella a Datblygu Sarah McCarty | 75-80 | 55-60 | 21,100 | 21,200 | 95-100 | 80-85 |
| Cyfarwyddwr Rheoleiddio a Gwybodaeth/(Dirprwy Brif Weithredwr) Gerald Evans (hyd at 31 Mawrth 2019) | Amh | 75-80 | Amh | 9,700 | Amh | 85-90 |

*Yn gynwysedig mewn costau Cyflogau lle bo'n gymwys y mae unrhyw lwfansau teithio a chynhaliath drethadwy yn unol â'n cynllun Teithio a Chynhaliath.

** Heb ei gynnwys yn y tabl uchod mae cydnabyddiaeth cyflog uwch y Cyfarwyddwr Rheoleiddio presennol wrth iddo gael ei secondio i'r swydd

Ni ddatgelir cydnabyddiaeth uwch David Pritchard, y Cyfarwyddwr Rheoleiddio, uchod gan ei fod ar secondiad o Lywodraeth Cymru. Y cyfanswm gan Lywodraeth Cymru oedd £116,475 a oedd yn cynnwys Yswiriant Gwladol Cyflogwyr, Pensiwn Cyflogwyr a TAW nad oedd modd ei hadennill. Roedd hyn am y cyfnod rhwng 29 Ebrill 2019 a 31 Mawrth 2020. Mae graddfeydd cyflog Gofal Cymdeithasol Cymru yn berthnasol i'r Cyfarwyddwr Rheoleiddio sydd ar secondiad, mae ei gyflog yn y band tal £75,000 - £80,000.

Caiff swm y buddion pensiwn am y flwyddyn sy'n cyfrannu at y cyfanswm ffigur sengl ei gyfrifo mewn ffordd debyg i'r dull a ddefnyddir i ddeillio gwerthoedd pensiwn at ddibenion treth, ac mae'n seiliedig ar wybodaeth a dderbyniwyd gan ein hactiariaid.

Caiff gwerth y buddion pensiwn a gronwyd yn ystod y flwyddyn ei gyfrifo fel (y cynnydd gwirioneddol mewn pensiwn wedi'i luosi ag 20) plws (y cynnydd gwirioneddol mewn unrhyw gyfandaliad) llai (y cyfraniadau a wnaed gan yr unigolyn). Nid yw'r

cynnydd gwirioneddol yn cynnwys cynnydd yn sgil chwyddiant nac unrhyw gynnydd neu ostyngiad yn sgil trosglwyddo hawliau pensiwn.

Nid yw hwn yn swm sydd wedi'i dalu i unigolyn gan Gofal Cymdeithasol Cymru yn ystod y flwyddyn; mae'n gyfrifiad sy'n defnyddio gwybodaeth o'r tabl buddion pensiwn. Gall y ffigurau hyn gael eu dylanwadu gan lawer o ffactorau e.e. newidiadau yng nghyflog unigolyn, p'un a yw'n dewis gwneud cyfraniadau ychwanegol at y cynllun pensiwn o'i gyflog neu beidio a ffactorau prisiant eraill sy'n effeithio ar y cynllun pensiwn cyfan.

Mae cyflogau'n cynnwys cyflogau gros a dyfarniadau cyflog y cytunwyd arnynt gan Lywodraeth Cymru.

Ni dderbyniodd unrhyw aelodau staff sy'n gyfrifol am wneud penderfyniadau unrhyw fuddion mewn nwyddau neu wasanaethau gan Gofal Cymdeithasol Cymru, ac ni weithredir cynllun ar gyfer darparu cerbydau modur i staff nac aelodau.

| Hawliau Pensiwn Cyfarwyddwyr | Cyfanswm pensiwn cronedig ar 31 Mawrth 2020 £,000 | Cynnydd gwirioneddol mewn pensiwn ar 31 Mawrth 2020 £'000 | Cyfanswm y cyfandaliad cronedig ar 31 Mawrth 2020 £,000 | Cynnydd/ (gostyngiad) gwirioneddol mewn cyfandaliad ar 31 Mawrth 2020 £,000 | CETV ar 31 Mawrth 2020 £'000 | CETV ar 31 Mawrth 2019 £'000 | Cynnydd/ gostyngiad gwirioneddol mewn CETV yn 2019-20 £'000 |
|---|---|---|---|---|------------------------------|------------------------------|---|
| Cadeirydd Mick Giannasi and Arwel Ellis Owen | Amh | Amh | Amh | Amh | Amh | Amh | Amh |
| Prif Weithredwr Sue Evans | 20-25 | 0-2.5 | - | - | 378 | 324 | 49 |
| Cyfarwyddwr Gwasanaethau Corfforaethol a Strategaeth Joanne Oak | 15-20 | 0-2.5 | - | - | 199 | 176 | 20 |
| Cyfarwyddwr Gwella a Datblygu Sarah McCarty | 20-25 | 0-2.5 | 15-20 | (2.5)-0 | 234 | 211 | 19 |
| Cyfarwyddwr Rheoleiddio a Gwybodaeth/ (Dirprwy Brif Weithredwr) Gerald Evans (hyd at 31 Mawrth 2019) | Amh | Amh | Amh | Amh | Amh | 387 | Amh |

* Ni chynhwysir hawliau pensiwn y Cyfarwyddwr Rheoleiddio presennol wrth iddo gael ei secondio i'w swydd

Mae'r Prif Weithredwr yn aelod cyffredin o gynllun pensiwn Gofal Cymdeithasol Cymru. Nid yw'r Cadeirydd yn cymryd rhan yn y cynllun pensiwn.

Y Gwerth Trosglwyddo Cywerth ag Arian Parod yw'r gwerth cyfalafol a aseswyd gan actwari o fuddion cynllun pensiwn sydd wedi'u cronni gan aelod ar adeg benodol mewn amser. Buddion cronedig yr aelod ac unrhyw bensiwn priod amodol sy'n daladwy o'r cynllun yw'r buddion y pennwyd eu gwerth. Mae'n daliad a wneir gan gynllun pensiwn, neu drefniant i sicrhau buddion pensiwn mewn cynllun pensiwn arall, neu drefniant lle bo aelod yn ymadael â chynllun ac yn dewis trosglwyddo'r buddion pensiwn y maent wedi'u cronni yn eu cynllun blaenorol.

Mae'r ffigurau pensiwn a ddangosir yn gysylltiedig â'r buddion y mae'r unigolyn wedi'u cronni o ganlyniad i'w aelodaeth gyfan o'r cynllun, nid dim ond ar gyfer ei wasanaeth mewn swydd uwch

y mae datgelu yn berthnasol iddi. Mae'r ffigurau CETV a manylion pensiwn eraill yn cynnwys gwerth unrhyw bensiwn mewn cynllun neu drefniant arall y mae'r unigolyn wedi'i drosglwyddo. Maent hefyd yn cynnwys unrhyw fuddion pensiwn ychwanegol sydd wedi cronni i'r aelod o ganlyniad i'r aelod yn prynu blynyddoedd ychwanegol ar ei draul ei hun. Cyfrifir CETV eu cyfrifo yn ôl y canllawiau a'r fframwaith sydd wedi'u gosod gan y Sefydliad a'r Gyfadran Actiwariaid.

Mae'r cynnydd gwirioneddol yng ngwerth y CETV yn adlewyrchu'r cynnydd mewn CETV sy'n cael ei ariannu i bob diben gan y cyflogwr. Mae'n ystyried y cynnydd mewn pensiwn cronedig yn sgil chwyddiant, cyfraniadau a dalwyd gan y cyflogai, gan gynnwys gwerth unrhyw fuddion a drosglwyddwyd o gynllun neu drefniant pensiwn arall, ac mae'n defnyddio ffactorau prisiant y farchnad gyffredin ar ddechrau a diwedd y cyfnod.

Datgeliad cyflog teg

| Cyflog Canolrifol | 2019-20 | 2018-19 |
|---|------------------|--------------------|
| Cyfanswm Cyflog y Gweithiwr sy'n Ennill y Cyflog Mwyaf (£' 000) | 115-120 | 110-115 |
| Cyfanswm Cyflogau Canolrif | £31,562 | £30,943 |
| Cymhareb | 3.6 | 3.6 |
| Amrediad cyfanswm cyflogau | £20,272-£115,143 | £18,673 - £113,333 |

Mae'n ofynnol i gyrff adrodd ddatgelu'r berthynas rhwng cyflog y cyfarwyddwr sy'n ennill y cyflog mwyaf yn eu sefydliad a chyflog canolrifol gweithlu'r sefydliad.

£115,000-£ 120,000 oedd cyflog band y cyfarwyddwr a oedd yn ennill y cyflog mwyaf yn Gofal Cymdeithasol Cymru ym mlwyddyn ariannol 2019-20 (2018-19: £110,000-£115,000). Roedd hyn 3.6 gwaith (2018-19: 3.6 gwaith) yn uwch na chyflog canolrifol y gweithlu, sef £31,562 (2018-19: £30,943).

Cost y cyflog yn unig yw cyfanswm y cyflog ac nid yw'n cynnwys cyfraniadau pensiwn y cyflogwr a gwerth trosglwyddo cyfwerth ag arian parod y pensiynau.

Roedd y cyflog yn amrywio o £20,272 i £115,143 (2018-19: £18,673 i £113,333).

Adroddiad staff

| Costau staff | 2019-20 | 2019-20 | 2019-20 | 2019-20 | 2019-20 | 2018-19 |
|---|-----------------|--------------------------|-----------------------------|------------------------------|---------------|-----------------|
| | Cyfanswm costau | Staff cyflogedig parhaol | Staff dros dro a secondeion | Cadeirydd ac Aelodau'r Bwrdd | Aelodau Panel | Cyfanswm Costau |
| | £'000 | £'000 | £'000 | £'000 | £'000 | £000 |
| Cyflogau a Thâl | 4,499 | 4,115 | 153 | 125 | 106 | 4,038 |
| Costau nawdd cymdeithasol | 425 | 418 | - | 4 | 3 | 385 |
| Costau pensiwn eraill | 1,592 | 1,592 | - | - | - | 1,061 |
| Ardoll Prentisiaethau | 7 | 7 | - | - | - | 5 |
| Is-gyfanswm | 6,523 | 6,132 | 153 | 129 | 109 | 5,489 |
| Llai adenillion o ran secondiadau allanol | (19) | (19) | - | - | - | - |
| Cyfanswm costau net | 6,504 | 6,113 | 153 | 129 | 109 | 5,489 |

Yn unol ag arweiniad, mae costau cyflogaeth yn cynnwys taliadau a wnaed mewn perthynas â staff contract. Cyfanswm cost cyflogau heb gynnwys Costau Pensiwn Eraill oedd £4,912,000 (£6,504,000-£1,592,000) yn 2019-20 o'i gymharu â £4,428,000 (£5,489,000-£1,061,000) yn 2018-19.

Costau pensiwn eraill yw costau gwasanaeth (presennol a gorffennol) y cynllun ac yn 2019-20, £1,592,000 oedd y cyfanswm. Mae'r swm hwn o £1,592,000 yn cynnwys cyfraniadau gwirioneddol y Cyflogwr a wnaed, sef £1,282,000, a oedd yn cynnwys Cyfraniadau'r Cyflogwr yn seiliedig

ar gost y gyflogres, sef £1,014,000 a thaliadau diffyg fel cyfandaliad o £268,000. Y gwahaniaeth gweddilliol o £310,000 (£80,000 yn 2018-19) yw'r tâl uwch sy'n ofynnol i gynyddu'r cyfraniadau gwirioneddol sy'n cael eu talu gyda'r gost gwasanaeth y mae'n ofynnol ei chodi o dan Safon Gyfrifyddu Ryngwladol (IAS 26). Mae'r tâl uwch yn 2019-20 yn ymwneud â £270,000 o gostau gwasanaeth blaenorol a £40,000 o gostau gwasanaeth cyfredol. Yn 2018-19 roedd y £1,061,000 yn cynnwys cyfraniadau'r cyflogwr, sef £981,000, ond cynyddodd £80,000 fel y nodir uchod.

| Niferoedd staff-cyferth ag amser llawn | 2019-20 | 2019-20 | 2019-20 | 2018-19 |
|--|------------|---------------|--------------|------------|
| | Cyfanswm | Nifer parhaol | Nifer Eraill | Cyfanswm |
| Prif Weithredwr a Chyfarwyddwyr | 4 | 3 | 1 | 4 |
| Rheoleiddio a Gwybodaeth | 55 | 55 | 0 | 45 |
| Gwella a Datblygu'r Gweithlu | 32 | 31 | 1 | 31 |
| Gwasanaethau Corfforaethol | 28 | 27 | 1 | 31 |
| Cyfansymiau | 119 | 116 | 3 | 111 |

Mae'r tabl uchod yn dynodi nifer cyfartalog y bobl cyferth ag amser llawn a gyflogwyd yn ystod y flwyddyn.

Cyfansoddiad staff

Ar 31 Mawrth 2020, o'r gweithlu o 129, roedd 94 (73%) yn fenywod a 35 (27%) yn ddynion.

O'i gymharu â hynny, ar 31 Mawrth 2019, o'r gweithlu o 126, roedd 90 (71%) yn fenywod a 36 (29%) yn ddynion.

Mae'r niferoedd hyn yn cynnwys yr Uwch Dîm Rheoli sy'n cynnwys y Prif Weithredwr a thri Chyfarwyddwr. O'r Uwch Dîm Rheoli, roedd tair yn fenywod (75%) ac roedd un dyn (25%) sef yr un fath ag ar 31 Mawrth 2019.

Mae cyfansoddiad staff yn ôl teuluoedd swyddi fel a ganlyn:

| Cyfansoddiad staff yn ôl teuluoedd swyddi | Menywod | Dynion | Cyfanswm | M | D |
|---|-----------|-----------|------------|------------|------------|
| Tîm Gweithredol | 3 | 1 | 4 | 75% | 25% |
| Uwch Dîm Arwain | 4 | 3 | 7 | 57% | 43% |
| Tîm Rheoli | 21 | 9 | 30 | 70% | 30% |
| Tîm Technegol a Datblygu | 22 | 13 | 35 | 63% | 37% |
| Tîm Cymorth | 44 | 9 | 53 | 83% | 17% |
| Cyfansymiau | 94 | 35 | 129 | 73% | 27% |

Data absenoldeb salwch

3.74% (2018-19: 3.73%) oedd lefel salwch y staff yn ystod 2019-20 sy'n seiliedig ar golli 1,048 diwrnod o'r 28,029 diwrnod a oedd ar gael. Roedd y gyfradd yn 1.82% (2018-19: 2.09%) ac eithrio absenoldebau hirdymor.

Polisiâu Staff, Cydraddoldeb ac Amrywiaeth

Mae gan Gofal Cymdeithasol Cymru statws 'Buddsoddwyr mewn Pobl' ac mae ei bolisiâu adnoddau dynol yn adlewyrchu arfer gorau fel rhan o'i ymrwymiad i fod yn sefydliad sy'n dysgu. Rydym yn cydnabod ac yn gwerthfawrogi amrywiaeth ac yn sicrhau bod ein holl arferion cyflogaeth a'n rhaglenni gwaith yn ymgorffori ac yn dangos nid yn unig ein dyletswydd gyhoeddus fel y'i pennwyd gan y Ddeddf Cydraddoldebau, ond yn croesawu cydraddoldeb ac amrywiaeth fel gwerthoedd craidd sy'n sail i'w holl swyddogaethau a chyflwyno gwasanaethau ansawdd uchel ein gweithlu a'r sector.

Trwy ein Cynllun Cydraddoldebau Strategol rydym yn sicrhau ein bod ni'n mynd i'r afael â gwahaniaethu mewn perthynas â'r holl nodweddion gwarchoddedig.

Byddwn yn sicrhau ein bod yn ymgorffori dull hawliau dynol yn llawn yn ein holl waith. Mae Gofal Cymdeithasol Cymru, drwy ei gylch gwaith, yn hyrwyddo ac yn dylanwadu ar bwysigrwydd dewis iaith i ddefnyddwyr gwasanaeth a sensitifrwydd iaith yn y gweithlu gofal cymdeithasol. Mae gennym rôl arwain wrth gyflawni Mwy na Geiriau Llywodraeth Cymru - y Fframwaith Strategol ar gyfer Gwasanaethau Cymraeg mewn lechyd, Gwasanaethau Cymdeithasol a Gofal Cymdeithasol. Fel cyflogwr, rydym yn sefydliad gwirioneddol ddwyieithog yn darparu amgylchedd sy'n annog ac yn datblygu staff i ddysgu a gwella'u sgiliau dwyieithog a chymryd perchnogaeth o ethos dwyieithog y sefydliad.

Mae gennym gyfrifoldeb hefyd i gynnal y confensiynau a nodir yn Neddf Hawliau

Dynol 1998. Rydym wedi ymrwymo i ddarparu amgylchedd gwaith sy'n gwerthfawrogi amrywiaeth pawb, ein staff a'r rhai rydym yn dod i gysylltiad â nhw yn ein gwaith, ac rydym yn cefnogi'n llwyr hawliau pobl i gael eu trin ag urddas a pharch.

Rydym wedi ymrwymo i sicrhau cydraddoldeb a gweithredu agored yn ein trefniadau cyflogau a graddio. Rhoddwyd ystyriaeth i'n hadroddiadau ar Gyflog Cyfartal a'r Bwlch Cyflog rhwng y Rhywiau yn 2018-19 lle gwelwyd nad oedd unrhyw dystiolaeth o wahaniaethu ar sail unrhyw nodweddion gwarchoddedig mewn perthynas â chyflog. Roedd ein bwlch cyflog rhwng y rhywiau yn 15.58% (canolrif). Rydym yn bwriadu cynnal adolygiad pellach o Gyflog Cyfartal ym Medi 2020.

Llais y gweithwyr

Yn ystod 2019-20, roedd gan ein Cyngor Partneriaeth Staff rôl hanfodol yn casglu a chyflwyno barn staff ar faterion pwysig yn cynnwys ad-drefnu a pholisiâu allweddol. Cyflawnwyd hyn drwy fforymau staff rheolaidd, cyfarfod â thimau'n unigol a chynhyrchu dogfennau adborth i'r Tîm Adnoddau Dynol a'r Tîm Rheoli Gweithredol.

Cymorth a lles

Mae ein Rhaglen Cymorth Gweithwyr yn cael ei darparu gan Care First fel rhan o Fframwaith lechyd Galwedigaethol a Gwasanaethau Cysylltiedig y Gwasanaeth Caffael Cenedlaethol.

Fel rhan o'r fframwaith hwn, rydym yn gallu defnyddio'r gwasanaethau canlynol:

- Mynediad i wasanaeth cwnsela dros y ffôn 24 awr, 7 diwrnod yr wythnos i'n holl staff
- Cwnsela wyneb yn wyneb
- Adnoddau ar-lein.

Yn ystod y flwyddyn, defnyddiodd 7 o weithwyr y gwasanaeth cwnsela dros y ffôn (mae'r rhain yn alwyr unigol, nid galwyr mynych), ond ni

ddefnyddiodd unrhyw weithiwr sesiynau wyneb yn wyneb.

Roedd y rhan fwyaf o'r materion a gofnodwyd yn rhai personol, er bod un yn gysylltiedig â gwaith.

Yn 2020-21 byddwn yn parhau i hyrwyddo'r gwasanaeth drwy amrywiaeth o fforymau a dulliau cyfathrebu.

Hyblygrwydd a Buddion

- Cyflwynwyd a chymeradwywyd **3** chais am weithio hyblyg eleni. Ni wrthodwyd yr un cais.
- Mae **18%** o'n gweithlu'n gweithio'n rhan-amser (llai na 36 awr yr wythnos) ac mae gan **6%** arall sy'n gweithio'n llawn amser batrymau gwaith cywasgedig dros lai o ddyddiau.
- Mae'r cynllun talebau gofal plant wedi'i gau i aelodau newydd ac mae ganddo **7** o aelodau.
- **6** o fenthyciadau teithio i'r gwaith wedi'u caniatáu
- **21** o dalebau gofal llygaid corfforaethol wedi'u rhoi
- **20** o frechiadau ffliw corfforaethol wedi'u rhoi.

Gwariant ar ymgynghori

Mae unrhyw gostau ymgynghori mewn perthynas â barn arbenigol a gafwyd i helpu i wneud penderfyniadau busnes wedi'u cynnwys yn y costau Gweinyddu (Ffioedd Proffesiynol) yn y datganiadau ariannol. Yn 2019-20, roedd y costau Ymgynghori hyn yn £34,000 (2018-19: £16,000).

Ymrwymadau oddi ar y gyflogres

Yn 2019-20 mae Gofal Cymdeithasol Cymru wedi gweithredu yn unol â llythyr Annwyl Swyddog Cyfrifyddu 1/14 mewn perthynas â Threfniadau Treth y Rhai a Benodwyd o'r Sector Cyhoeddus ac nid yw'n ofynnol adrodd am unrhyw ymrwymadau "oddi ar y gyflogres".

Pecynnau Ymadael

Ni chytunwyd ar unrhyw becynnau ymadael yn 2019-20, fel yn 2018-19 hefyd.

Atebolrwydd ac Archwilio

Rheoleidd-dra gwariant

Deliwyd â'r holl wariant yn 2019-20 yn unol ag unrhyw ddeddfwriaeth berthnasol, y Datganiad Llywodraethu a gytunwyd gyda Llywodraeth Cymru a Rheoli Arian Cyhoeddus Cymru.

Ffioedd a thaliadau

Yr incwm o Ffioedd Cofrestru ar gyfer blwyddyn ariannol 2019-20 oedd £978,000 (2018-19: £430,000). Fel y cytunwyd gyda Llywodraeth Cymru, nid yw'r ffioedd a dderbynnir yn talu cost lawn cofrestru ac mae'r gost ychwanegol yn cael ei hariannu gan Gymorth Grant felly. Yn dilyn ymgynghoriad ffurfiol (Gweddnewid Gofal yn yr 21ain Ganrif) ar reoleiddio'r gweithlu gofal a chymorth, cynyddwyd lefelau ffioedd o 1 Ebrill 2018. Nid fydd y ffi uwch yn cwmpasu holl gost cofrestru a bydd y gost ychwanegol yn parhau i gael ei hariannu gan Gymorth Grant.

Rhwymedigaethau Digwyddiadol Annhebygol iawn

Nid yw Gofal Cymdeithasol Cymru yn ymwybodol o unrhyw rwymedigaethau digwyddiadol annhebygol iawn.

Tueddiadau gwariant hirdymor

Bydd cofrestru grwpiau newydd dros y ddwy flynedd nesaf yn arwain at gynnydd graddol mewn gwariant. Bydd yr incwm i ariannu'r cynnydd hwn mewn gwariant yn cael ei ariannu gan y ffioedd uwch ac ychwanegol gan unigolion cofrestredig a chyllid ychwanegol gan Lywodraeth Cymru.

Sue Evans
Prif Weithredwr a Swyddog Cyfrifyddu

Dyddiad: 17 Gorffennaf 2020



Tystysgrif ac adroddiad archwilydd annibynnol Archwilydd Cyffredinol Cymru i'r Senedd

Adroddiad ar yr archwiliad o'r datganiadau ariannol

Barn

Ardystiaf fy mod wedi archwilio datganiadau ariannol Gofal Cymdeithasol Cymru ar gyfer y flwyddyn a ddaeth i ben ar 31 Mawrth 2020 dan Ddeddf Rheoleiddio ac Arolygu Gofal Cymdeithasol (Cymru) 2016 a pharagraff 16 Rhan 6 Atodlen 2. Mae'r rhain yn cynnwys y Datganiad o Wariant Net Cynhwysfawr, y Datganiad ar y Sefyllfa Ariannol, y Datganiad ar Lifoedd Arian, y Datganiad ar Newidiadau yn Ecwiti Trethdalwyr a nodiadau cysylltiedig, gan gynnwys crynodeb o bolisiau cyfrifyddu arwyddocaol. Paratowyd y datganiadau ariannol hyn dan y polisiau cyfrifyddu a nodir ynddynt. Y fframwaith adrodd ariannol a gymhwyswyd wrth eu paratoi yw'r gyfraith berthnasol a Llawlyfr Adrodd Ariannol Trysorlys EM yn seiliedig ar y Safonau Adrodd Ariannol Rhyngwladol (IFRS) fel y'u mabwysiadwyd gan Safonau Cyfrifyddu'r Undeb Ewropeaidd/Y Deyrnas Unedig (Ymarfer Cyfrifyddu a Dderbynnir yn Gyffredinol yn y Deyrnas Unedig). Yn fy marn i mae'r datganiadau ariannol:

- yn rhoi darlun cywir a theg o sefyllfa ariannol Gofal Cymdeithasol Cymru ar 31 Mawrth 2020 ac o'i wariant net ar gyfer y flwyddyn a ddaeth i ben ar y dyddiad hwnnw; ac
- wedi'u paratoi'n briodol yn unol â chyfarwyddiadau Gweinidogion Cymru a wnaed dan Ddeddf Rheoleiddio ac Arolygu Gofal Cymdeithasol (Cymru) 2016 a pharagraff 16 Atodlen 2.

Sail y farn

Cynhaliais fy archwiliad yn unol â'r gyfraith berthnasol a'r Safonau Rhyngwladol ar Archwilio yn y DU (ISA (UK)). Caiff fy nghyfrifoldebau dan y safonau hynny eu disgrifio ymhellach yn yr adran o'm hadroddiad sy'n nodi cyfrifoldebau'r archwilydd am archwilio'r datganiadau ariannol. Rwy'n annibynnol ar y corff yn unol â'r gofynion moesegol sy'n berthnasol i'm harchwiliad o'r datganiadau ariannol yn y DU, gan gynnwys Safon Foesebol y Cyngor Adrodd Ariannol, ac rwyf wedi cyflawni fy nghyfrifoldebau moesegol eraill yn unol â'r gofynion hyn. Credaf fod y dystiolaeth archwilio yr wyf wedi'i chael yn ddigonol ac yn briodol i ddarparu sail i'm barn.

Casgliadau sy'n ymwneud â busnes gweithredol

Nid oes gennyf unrhyw beth i'w nodi o ran y materion canlynol y mae'r Safonau Rhyngwladol ar Archwilio yn y DU yn ei gwneud yn ofynnol i mi gyflwyno adroddiad i chi arnynt os bydd yr amgylchiadau canlynol yn berthnasol:

- nid yw'r defnydd o sail gyfrifyddu busnes gweithredol wrth baratoi'r datganiadau ariannol yn briodol; neu
- nid yw'r Swyddog Cyfrifyddu wedi datgelu yn y datganiadau ariannol unrhyw ansicrwydd perthnasol a nodwyd a all fwrw amheuaeth sylweddol ar allu'r corff i barhau i fabwysiadu sail gyfrifyddu busnes gweithredol am gyfnod o 12 mis o leiaf o'r dyddiad pan awdurdodir cyhoeddi'r datganiadau ariannol.

Gwybodaeth arall

Nid yw deddfwriaeth a chyfarwyddiadau a gyhoeddwyd ar gyfer Gofal Cymdeithasol Cymru yn nodi cynnwys a ffurf yr wybodaeth arall y dylid ei chyflwyno gyda'r datganiadau ariannol. Y Swyddog Cyfrifyddu sy'n gyfrifol am yr wybodaeth arall yn yr Adroddiad Blynyddol a'r datganiadau ariannol. Mae'r wybodaeth arall yn cynnwys yr wybodaeth yn yr Adroddiad Perfformiad a'r Adroddiad Atebolrwydd, heblaw am y datganiadau ariannol

a'm hadroddiad i fel archwilydd ar y rhain. Nid yw fy marn am y datganiadau ariannol yn cwmpasu'r wybodaeth arall a, heblaw i'r graddau a nodir yn benodol fel arall yn fy adroddiad, nid wyf yn mynegi unrhyw fath o gasgliad sicrwydd ar yr wybodaeth arall honno.

Mewn cysylltiad â'm harchwiliad o'r datganiadau ariannol, fy nghyfrifoldeb i yw darllen yr wybodaeth arall er mwyn nodi anghysonderau perthnasol â'r datganiadau ariannol archwiliedig a nodi unrhyw wybodaeth sy'n ymddangos fel petai'n berthnasol anghywir ar sail yr wybodaeth a gefais wrth i mi gyflawni'r archwiliad neu sy'n berthnasol anghyson â'r wybodaeth honno. Os dof yn ymwybodol o unrhyw gamddatganiadau neu anghysonderau perthnasol ymddangosiadol, ystyriaf y goblygiadau ar gyfer fy adroddiad.

Barn ar reoleidd-dra

Yn fy marn i, ym mhob ffordd berthnasol, mae'r gwariant a'r incwm yn y datganiadau ariannol wedi'u cymhwyso at y dibenion a fwriadwyd gan y Senedd ac mae'r trafodion ariannol a gofnodwyd yn y datganiadau ariannol yn cydymffurfio â'r awdurdodau sy'n eu llywodraethu.

Adroddiad ar ofynion eraill

Barn ar faterion eraill

Gan nad yw deddfwriaeth a chyfarwyddiadau a gyhoeddwyd ar gyfer Gofal Cymdeithasol Cymru yn nodi cynnwys a ffurf yr wybodaeth arall y dylid ei chyflwyno gyda'r datganiadau ariannol, nid wyf yn gallu cadarnhau bod yr Adroddiad o Berfformiad a'r Adroddiad Atebolrwydd wedi'u paratoi'n briodol.

Yn fy marn i, yn seiliedig ar y gwaith a wnaed yn ystod fy archwiliad, mae'r wybodaeth a roddir yn yr Adroddiad or Berfformiad a'r Adroddiad Atebolrwydd yn gyson â'r datganiadau ariannol.

Materion y cyflwynaf adroddiad arnynt drwy eithriad

Yng ngoleuni'r wybodaeth a'r ddealltwriaeth am y corff a'i amgylchedd a gafwyd yn ystod yr archwiliad, nid wyf wedi nodi unrhyw gamddatganiadau perthnasol yn yr Adroddiad Perfformiad a'r Adroddiad Atebolrwydd.

Nid oes gennyf unrhyw beth i'w nodi o ran y materion canlynol, y cyflwynaf adroddiad i chi arnynt os bydd yr amgylchiadau canlynol yn berthnasol, yn fy marn i:

- ni chadwyd cofnodion cyfrifyddu digonol;
- nid yw'r datganiadau ariannol a'r rhan o'r Adroddiad ar Gygllogau sydd i'w harchwilio yn gyson â'r cofnodion a'r ffurflenni cyfrifyddu;
- nid yw gwybodaeth a nodwyd gan Weinidogion Cymru ynghylch cydnabyddiaeth ariannol a thrafodion eraill wedi'i datgelu; neu
- nid wyf wedi derbyn yr holl wybodaeth ac esboniadau y mae eu hangen arnaf ar gyfer fy archwiliad.

Adroddiad

Nid oes gennyf unrhyw arsylwadau i'w gwneud am y datganiadau ariannol hyn.

Cyfrifoldebau

Cyfrifoldebau'r Swyddog Cyfrifyddu am y datganiadau ariannol

Fel yr esbonnir yn fanylach yn y Datganiad o Gyfrifoldebau'r Swyddog Cyfrifyddu, y Swyddog Cyfrifyddu sy'n gyfrifol am baratoi'r datganiadau ariannol yn unol â Deddf Rheoleiddio ac Arolygu Gofal Cymdeithasol (Cymru) 2016 a pharagraff 16 Rhan 6 Atodlen 2 a chyfarwyddiadau Gweinidogion Cymru a wnaed dan y ddeddfwriaeth hon, am fod wedi'i argyhoeddi eu bod yn rhoi darlun cywir a theg, ac am ba bynnag reolaeth fewnol sy'n angenrheidiol ym marn y Swyddog Cyfrifyddu i allu paratoi datganiadau ariannol heb unrhyw

gamddatganiadau perthnasol, boed hynny trwy dwyll neu wall.

Wrth baratoi'r datganiadau ariannol, mae'r Swyddog Cyfrifyddu yn gyfrifol am asesu gallu'r corff i barhau fel busnes gweithredol, gan ddatgelu fel y bo'n gymwys, faterion sy'n ymwneud â'r busnes gweithredol a defnyddio sail gyfrifyddu busnes gweithredol oni thybir nad yw'n briodol.

Cyfrifoldebau'r archwilydd am archwilio'r datganiadau ariannol

Fy amcanion yw cael sicrwydd rhesymol ynghylch p'un a yw'r datganiadau ariannol yn eu cyfanrwydd yn rhydd o gamddatganiad perthnasol, boed hynny trwy dwyll neu wall, a chyhoeddi adroddiad archwilydd sy'n cynnwys fy marn. Mae sicrwydd rhesymol yn lefel uchel o sicrwydd, ond nid yw'n gwarantu y bydd archwiliad a gynhelir yn unol â'r Safonau Rhyngwladol ar Archwilio yn y DU wastad yn canfod camddatganiad perthnasol pan fo'n bodoli. Gall camddatganiadau ddeillio o dwyll neu wall ac fe'u hystyrir yn berthnasol os, yn unigol neu gyda'i gilydd, gellid yn rhesymol ddisgwyl iddynt ddylanwadu ar benderfyniadau economaidd defnyddwyr a wneir ar sail y datganiadau ariannol hyn.

Ceir disgrifiad pellach o gyfrifoldebau'r archwilydd am archwilio'r datganiadau ariannol ar wefan y Cyngor Adrodd Ariannol yn www.frc.org.uk/auditorsresponsibilities. Mae'r disgrifiad hwn yn rhan o'm hadroddiad archwilio.

Cyfrifoldebau am reoleidd-dra

Y Swyddog Cyfrifyddu sy'n gyfrifol am sicrhau rheoleidd-dra trafodion ariannol. Rwy'n cael digon o dystiolaeth i roi sicrwydd rhesymol bod y gwariant a'r incwm wedi cael eu cymhwysu at y dibenion a fwriadwyd gan y Senedd a bod y trafodion ariannol yn cydymffurfio â'r awdurdodau sy'n eu llywodraethu.

Mae Archwilydd Cyffredinol cynru wedi ardystio ac adrodd ar y cyfrifon hyn yn y ffurf y cawsant eu drafftio'n wreiddiol. Cyffeithiad o'r ferswin Saesneg gwreiddiol yw'r fersiwn hwn. Gofal Cymdeithasol Cymru sydd yn gyfrifol an gywirdeb yb cyfeithuad, nid yr Archwilydd Cyffredinol.

Cyfrifoldeb y Swyddog Cyfrifyddu yw cynnal a chyfanrwydd gwefan Gofal Cymdeithasol Cymru; nid yw'r gwaith a wneir gan archwilydd yn cynnwys ystyried y materion hyn ac yn unol â hynny nid yw archwilydd yn derbyn unrhyw gyfrifoldeb am unrhyw newidiadau a all fod wedi digwydd i'r datganiadau ariannol ers iddynt gael eu cyflwyno'n wreiddiol ar y wefan.

Adrian Crompton Archwilydd Cyffredinol Cymru

30 Gorffennaf 2020

Swyddfa Archwilio Cymru
24 Heol y Gadeirlan
Caerdydd
CF11 9LJ

Datganiadau ariannol

| Datganiad o Wariant Net Cynhwysfawr ar gyfer y flwyddyn a ddaeth i ben 31 Mawrth 2020 | | 2019-20 | 2018-19 |
|---|--------------|----------------|----------------|
| | Nodyn | £000 | £000 |
| Gwariant | | | |
| Costau staff | 14 | 6,504 | 5,489 |
| Gwariant ar raglenni | | | |
| Cymorth hyfforddiant a grantiau eraill | 4(i) | 11,238 | 11,292 |
| Gwariant ar raglenni heb fod yn ymwneud â grantiau | 4(ii) | 1,901 | 2,263 |
| Costau gweinyddol | 5 | 1,385 | 1,332 |
| Dibrisiant ac Amorteiddiad | 1(ix) | 209 | 241 |
| | | 21,237 | 20,617 |
| Incwm | | | |
| Incwm o Weithgareddau | | | |
| Incwm Ffioedd Cofrestru | 1(iii) | 978 | 430 |
| Incwm Arall | | | |
| Ardystio Prentisiaethau | 1(iv) | 132 | 142 |
| Cymraeg Gwaith | | 156 | 250 |
| Incwm Amrywiol | | 11 | 28 |
| Credyd Llog Pensiwn | | 30 | - |
| | | 1,307 | 850 |
| | | 19,930 | 19,767 |
| Gwariant Net | | 4 | 4 |
| Llog Derbyniadwy | | (4) | (4) |
| Llog i'w ildio i Lywodraeth Cymru | | | |
| | | 19,930 | 19,767 |
| Gwariant Cynhwysfawr Arall | | | |
| Ailfesuriad actiwaraid | 15 | 2,180 | (1,210) |
| | | 22,110 | 18,557 |
| Cyfanswm Gwariant Cynhwysfawr ar gyfer y flwyddyn a ddaeth i ben ar 31 Mawrth 2020 | | 22,110 | 18,557 |

Mae'r nodiadau ar dudalennau 44 i 62 yn rhan o'r cyfrifon hyn.

| Datganiad ar y Sefyllfa Ariannol ar 31 Mawrth 2020 | | 2020 | | 2019 | |
|---|--------------|-------------|----------------|-------------|--------------|
| | Nodyn | £000 | £000 | £000 | £000 |
| Asedau anghyfredol: | | | | | |
| Ased pensiwn | 15 | - | | 490 | |
| Eiddo, peiriannau ac offer | 6 | 215 | | 224 | |
| Asedau Anniriaethol | 7 | 349 | | 383 | |
| Cyfanswm Asedau Anghyfredol | | | 564 | | 1,097 |
| Asedau Cyfredol: | | | | | |
| Masnach a symiau eraill derbyniadwy | 9 | 629 | | 351 | |
| Arian parod a chyfwerth ag arian parod | 10 | 248 | | 295 | |
| Cyfanswm Asedau Cyfredol | | | 877 | | 646 |
| Cyfanswm Asedau | | | 1,441 | | 1,743 |
| Rhwymedigaethau Cyfredol | | | | | |
| Masnach a symiau eraill sy'n daladwy | 11 | (525) | | (492) | |
| Cyfanswm Rhwymedigaethau Cyfredol | | | (525) | | (492) |
| Cyfanswm asedau llai rhwymedigaethau cyfredol | | | 916 | | 1,251 |
| Rhwymedigaethau anghyfredol | | | | | |
| Rhwymedigaethau pensiwn | 14 | (1,970) | | - | |
| Cyfanswm rhwymedigaethau anghyfredol | | | (1,970) | | - |
| Asedau llai rhwymedigaethau | | | (1,054) | | 1,251 |
| Cronfeydd | | | | | |
| Cronfa Gyffredinol | | | 916 | | 761 |
| Cronfa Bensiwn | | | (1,970) | | 490 |
| Cyfanswm | | | (1,054) | | 1,251 |

Mae'r nodiadau ar dudalennau 44 i 62 yn rhan o'r cyfrifon hyn

Cafodd y datganiadau ariannol ar dudalennau 40 i 41 eu cymeradwyo gan Fwrdd Gofal Cymdeithasol Cymru ar 16 Gorffennaf 2020 ac fe'u llofnodwyd ar ei ran gan:

Sue Evans

Prif Weithredwr a Swyddog Cyfryddu

Dyddiad: 17 Gorffennaf 2020

Datganiad ar Lifoedd Arian**ar gyfer y flwyddyn a ddaeth i ben 31 Mawrth 2020**

| | Nodyn | 2019-20 £000 | 2018-19 £000 |
|---|--------------|-------------------------------|-------------------------------|
| Llifau arian parod o Weithgareddau Gweithredu | | | |
| Gwariant net ar ôl llog | | (19,930) | (19,767) |
| Addasiad ar gyfer Dibrisiant ac Amorteiddiad | | 209 | 241 |
| Addasiad ar gyfer Costau cyllido Pensiwn (net) | | 280 | 80 |
| (Cynnydd)/Lleihad mewn masnach a symiau eraill derbyniadwy | | (278) | 13 |
| Cynnydd mewn masnach a symiau eraill sy'n daladwy | | 33 | 126 |
| | | (19,686) | (19,307) |
| Llifoedd arian parod o Weithgareddau Buddsoddi | | | |
| Prynu eiddo, peiriannau ac offer | 6 | (62) | (169) |
| Prynu asedau anniriaethol | 7 | (104) | (54) |
| | | (166) | (223) |
| Llifoedd arian parod o Weithgareddau Cyllido | | | |
| Cyllid Llywodraeth Cymru (gan gynnwys Cyfalaf) | | 19,805 | 19,298 |
| Cyllido net | | 19,805 | 19,298 |
| | | (47) | (232) |
| Net (Gostyngiad) mewn arian parod a chyfwerth ag arian parod yn y cyfnod | | | |
| Arian parod a chyfwerth ag arian parod ar ddechrau'r cyfnod | 10 | 295 | 527 |
| Arian parod a chyfwerth ag arian parod ar ddiwedd y cyfnod | 10 | 248 | 295 |

Mae'r nodiadau ar dudalennau 44 i 62 yn rhan o'r cyfrifon hyn.

| Datganiad ar Newidiadau yn Ecwiti Trethdalwyr Ar gyfer y flwyddyn a ddaeth i ben 31 Mawrth 2020 | Cronfa bensiw £000 | Cronfa gyffredinol £000 | Cyfanswm £000 |
|--|-----------------------------------|--|--------------------------|
| Balans ar 1 Ebrill 2018 | (640) | 1,150 | 510 |
| Newidiadau yn Ecwiti Trethdalwyr 2018-19 | | | |
| Cyllid Llywodraeth Cymru | - | 19,298 | 19,298 |
| Trosglwyddo rhwng cronfeydd - Cyfalaf | 1,130 | (1,130) | - |
| Gwariant Cynhwysfawr ar gyfer y flwyddyn | - | (18,557) | (18,557) |
| Balans ar 31 Mawrth 2019 | (490) | 761 | 1,251 |
| Newidiadau yn Ecwiti Trethdalwyr 2019-20 | | | |
| Cyllid Llywodraeth Cymru | - | 19,805 | 19,805 |
| Trosglwyddo rhwng cronfeydd - Cyfalaf | (2,460) | 2,460 | - |
| Gwariant Cynhwysfawr ar gyfer y flwyddyn | - | (22,110) | (22,110) |
| Balans ar 31 Mawrth 2020 | (1,970) | 916 | (1,054) |

Mae'r nodiadau ar dudalennau 44 i 62 yn rhan o'r cyfrifon hyn.

Nodiadau i'r Cyfrifon ar gyfer y flwyddyn a ddaeth i ben 31 Mawrth 2020

1. Datganiad o Bolisiau cyfrifo

Mae'r cyfrifon wedi cael eu paratoi yn unol â Llawlyfr Adrodd Ariannol y Llywodraeth 2019-20 a gyhoeddwyd gan yr awdurdodau perthnasol.

Mae'r polisiau cyfrifyddu yn y Llawlyfr yn cymhwyso Safonau Adrodd Ariannol Rhyngwladol (IFRS) fel y'u haddaswyd neu y'u dehonglwyd ar gyfer cyd-destun y sector cyhoeddus. Lle mae'r Llawlyfr Adrodd Ariannol yn caniatáu dewis o bolisi cyfrifyddu, dewiswyd y polisi cyfrifyddu y barnwyd ei fod yn fwyaf priodol i amgylchiadau Gofal Cymdeithasol Cymru at ddiben rhoi barn gywir a theg. Disgrifir isod y polisiau penodol a fabwysiadwyd gan Gofal Cymdeithasol Cymru. Cawsant eu cymhwyso'n gyson wrth ddelio ag eitemau yr ystyriwyd eu bod yn berthnasol i'r cyfrifon.

1(i) Confensiwn Cyfrifo

Mae'r cyfrifon wedi cael eu paratoi ar sail busnes gweithredol, yn unol â'r Cyfarwyddyd Cyfrifon a gyhoeddwyd gan Weinidogion Cymru gyda chaniatâd Trysorlys Ei Mawrhydi. Fe'u paratowyd o dan y confensiwn cost hanesyddol fel y'u diwygiwyd.

1 (ii) Cyllido

Mae Gofal Cymdeithasol Cymru yn derbyn arian gan Lywodraeth Cymru i ariannu ei weithgareddau refeniw a chyfalaf cyffredinol. Mae'r symiau hyn yn cael eu hystyried yn gyllido ac fe'u credydir i'r Gronfa Gyffredinol adeg eu derbyn.

1(iii) Incwm ffioedd cofrestru

Mae hwn yn deillio o'r ffioedd a godir ar gyfer cofrestru ar y Gofrestr Gofal Cymdeithasol. Ar gyfer

cofrestru ar y Gofrestr yn unig y mae'r ffi hon, ac ni ystyrir ei bod yn ffi am wasanaeth parhaus. Yn unol â Safon Gyfrifyddu Ryngwladol 18 Cydnabod Refeniw, cydnabyddir refeniw adeg y cofrestru.

1(iv) Incwm Ardystio Prentisiaethau

Mae Gofal Cymdeithasol Cymru yn derbyn incwm ar gyfer gwirio cydymffurfio, argraffu a phostio tystysgrifau Prentisiaeth fel rhan o'i waith ar gyfer yr Awdurdod Ardystio Prentisiaeth. Mae'r refeniw sy'n gysylltiedig â darparu gwasanaethau yn cael ei gydnabod dros amser yn unol â chwblhau darparu'r gwasanaethau. Yn ogystal, gan fod gan Gofal Cymdeithasol Cymru yr holl risgiau a gwobrwyon sy'n gysylltiedig â darparu'r gwasanaethau, mae'r incwm yn cael ei gyfrif ar sail gros yn unol ag IAS 18 ac yn cydnabod unrhyw gostau sy'n gysylltiedig â'r gwasanaethau hyn ar wahân.

1(v) Cefnogi hyfforddiant a Grantiau Eraill

Yn ystod 2019-20, mae Gofal Cymdeithasol Cymru wedi gwneud taliadau o dan y **Cynllun Bwrsariaeth Gwaith Cymdeithasol** sy'n gynllun cymhelliant i hyfforddi ar gyfer myfyrwyr sydd wedi cofrestru ar gyrsiau hyfforddi gwaith cymdeithasol israddedig ac ôl-raddedig. Mae'r cynllun hwn yn cynnwys taliadau i fyfyrwyr o fwrsariaeth nas asesir ar sail incwm ac elfen ychwanegol a asesir ar sail incwm ar gyfer myfyrwyr ôl-raddedig.

Yn ychwanegol, telir **Iwfans Cyfle Dysgu Ymarfer** i bob myfyriwr hefyd. Cydnabyddir yr holl elfennau hyn o wariant fel rhwymedigaeth pan fydd yr hawliadau grant perthnasol yn cael eu derbyn. Mae hyn yn seiliedig ar y ffaith, unwaith i'r grant gael ei gymeradwyo, na all Gofal Cymdeithasol Cymru osgoi'r gost hon, oherwydd ar ôl i gymhwysedd gael ei brofi, nid oes unrhyw amodau mewn perthynas â'r grant sydd o dan reolaeth Gofal Cymdeithasol Cymru sy'n cyfyngu ar y swm sy'n daladwy.

Darperir Cyllid Cyfle Dysgu Ymarfer (PLOF) i Awdurdodau Lleol fel cyfraniad tuag at y gost o sicrhau Cyfleodd Dysgu Ymarfer i fyfyrwyr sy'n dilyn cyrsiau Gwaith Cymdeithasol cymeradwy

ying Nghymru. Mae'r grant yn cael ei gyfrif fel rhwymedigaeth a bydd y gwariant yn cael ei gydnabod yn y Datganiad o Wariant Cynhwysfawr os bydd y cais yn llwyddiannus. Mae hyn yn seiliedig ar y ffaith na all Gofal Cymdeithasol Cymru osgoi talu'r rhwymedigaeth hon ac nad oes unrhyw amodau mewn perthynas â'r grant a fyddai'n cyfyngu ar y swm sy'n daladwy.

Gwneir taliadau mewn perthynas â'r cynllun **Dysgu ac Addysg Proffesiynol Parhaus (DAPP)** lle mae Gofal Cymdeithasol Cymru yn ariannu 100 o lefydd bob blwyddyn i weithwyr cymdeithasol cymwys. Codir pob cost i'r Datganiad o Wariant Net Cynhwysfawr yn unol â thaliadau cytundebol a wnaed i Brifysgol Caerdydd. Mae hyn yn unol â IAS37 (Darpariaethau, Rhwymedigaethau Digwyddiadol ac Asedau Digwyddiadol) gan y dylai gwerth blynyddol contractau gael ei gydnabod fel rhwymedigaeth unwaith i'r cwrs Prifysgol gychwyn gan fod Prifysgol Caerdydd wedi cyflawni ei helpen hi o'r contract ar y pwynt hwnnw.

Ers 1 Ebrill 2017, mae Gofal Cymdeithasol Cymru wedi bod yn gyfrifol am weinyddu grant **rhaglen Ddatblygu Gofal Cymdeithasol Cymru (SCWDP)**. Darperir y grant i helpu Awdurdodau Lleol i hyfforddi a datblygu eu staff eu hunain. Mae cyllid sydd ar gael gan Gofal Cymdeithasol Cymru trwy SCWDP yn 2019/20 yn darparu 70% o gost y rhaglen, sef £7,135,740 ar hyn o bryd. Bydd y 30% arall yn cael ei ariannu gan Awdurdodau Lleol. Yr amod sy'n gysylltiedig â'r grant yw bod rhaid iddo gael ei wario ar wariant cymwys a'i wario o fewn y flwyddyn ariannol. Felly, cydnabyddir y rhwymedigaeth ar gyfer y grant unwaith i'r llythyr cynnig grant gael ei ddarparu. Mae hyn yn seiliedig ar y ffaith nad oes unrhyw amodau ar hyn o bryd sy'n dal i fod o dan reolaeth Gofal Cymdeithasol Cymru sy'n cyfyngu ar y costau cymwys sy'n codi.

Mae grantiau eraill yn cynnwys:

- Grantiau Hwyluso Rhanbarthol i Fyrddau Partneriaeth Rhanbarthol Statudol,
- Grantiau Pobl sy'n Defnyddio Gwasanaethau a Gofalwyr i Sefydliadau Addysg Uwch
- Grant Ymchwil i'r Sefydliad Gofal Cymdeithasol er Rhagoriaeth (SCIE).

Mae'r rhwymedigaethau ar gyfer y grantiau hyn yn cael eu cydnabod unwaith i'r grant gael ei hawlio gan nad oes unrhyw amodau ar hyn o bryd sy'n dal i fod o dan reolaeth Gofal Cymdeithasol Cymru sy'n cyfyngu ar y swm sy'n daladwy.

1(vi) Symiau masnach sy'n dderbyniadwy ac asedau cyfredol eraill – Cynllun Bwrsariaeth Gwaith Cymdeithasol

Yn ystod 2019-20, gwnaeth nifer fach o fyfyrwyr ddirwyn eu hyfforddiant i ben yn gynnar, gan beri ad-dalu rhan o'r dyfarniad neu'r cwbl ohono. £45,000 oedd cyfanswm yr ad-daliad a oedd yn ddyledus ar 31 Mawrth 2020 (£44,000: 31 Mawrth 2019) ac mae'r swm hwn wedi'i gynnwys yn y Symiau masnach sy'n dderbyniadwy ac asedau cyfredol eraill yn nodyn 9. Polisi Gofal Cymdeithasol Cymru yw ceisio ad-daliad llawn o'r cyllid hwn.

1(vii) Eiddo, peiriannau ac offer

Mae eiddo, peiriannau ac offer ag iddynt werth unigol neu grŵp o £1,000 neu fwy wedi cael eu cyfalafu. Mae eiddo, peiriannau ac offer wedi cael eu prisio ar gost hanesyddol ar 31 Mawrth 2020, oherwydd ym marn Gofal Cymdeithasol Cymru, nid yw unrhyw addasiadau ailbrisió'n berthnasol.

1(viii) Asedau Anniriaethol

Mae pryniannau Technoleg Gwybodaeth a Thrwyddedau ag iddynt werth unigol o £1,000 neu fwy wedi cael eu cyfalafu. Mae costau Technoleg Gwybodaeth a Thrwyddedau wedi cael eu prisio ar gost hanesyddol ar 31 Mawrth 2020, oherwydd ym marn Gofal Cymdeithasol Cymru, nid yw unrhyw addasiadau ailbrisió'n berthnasol.

1(ix) Dibrisiant ac Amorteiddiad

Darperir dibrisiant ac amorteiddiad ar gyfraddau a gyfrifwyd i ddileu cost hanesyddol pob ased ar sail linol dros oes economaidd ddefnyddiol yr ased fel yr amlinellir isod, ac eithrio adnewyddu swyddfeydd, lle caiff costau eu dileu dros y cyfnod sy'n weddill o'r prydles swyddfa pan gânt eu prynu.

| | |
|---|--|
| Offer cyfathrebu | pum mlynedd |
| Dodrefn | deng mlynedd |
| TG. (Eiddo, peiriannau ac offer) | pedair blynedd |
| Costau llety | y cyfnod sy'n weddill o brydlesi llety pan gânt eu prynu |
| Technoleg gwybodaeth a thrwyddedau (asedau anniriaethol) | pedair blynedd |

Caiff dibrisiant ac amorteiddiad ei gyfrif yn fisol ac mae'n dechrau yn y mis yn dilyn y mis prynu. Fel y cyfryw, ni fydd pryniannau a wnaed ym mis Mawrth 2020 yn dechrau dibrisio/amorteiddiad tan flwyddyn ariannol 2020-21. Yr eithriad i'r Rheol hon yw costau adnewyddu llety lle cyfrifir y tâl dibrisiant ar sail ddyddiol.

1(x) Prydlesi

Dosberthir prydlesi fel prydlesi cyllid pan fydd holl risgiau a holl wobrwon perchnogaeth wedi'u trosglwyddo'n sylweddol i'r prydlesai. Dosberthir pob prydles arall yn brydles weithredu. Caiff gwariant ar brydlesi eiddo ei godi ar y Datganiad o Wariant Net Cynhwysfawr ar sail costau a gafwyd yn ystod y flwyddyn. Mae rhenti prydlesi gweithredu offer yn cael eu codi ar y Datganiad o Wariant Net cynhwysfawr mewn symiau cyfartal dros dymor y brydles.

Nid yw IFRS 16 a gyhoeddwyd yn Ionawr 2016 ac a oedd yn dod i rym i'r rhan fwyaf o gwmnïau o Ionawr 2019 wedi'i fabwysiadu gan y FReM eto. Mae'n ei gwneud yn ofynnol bod unrhyw brydles â thymor prydles o fwy na 12 mis yn cael eu cydnabod fel asedau a rhwymedigaethau mewn datganiadau ariannol. Rhagwelir y bydd hyn yn cael ei fabwysiadu o fewn y FReM o 2021-22.

1(xi) Treth ar Werth

Nid yw Gofal Cymdeithasol Cymru wedi'i gofrestru ar gyfer Treth ar Werth (TAW). Caiff pob gwariant, gan gynnwys gwariant cyfalaf, ei adrodd gan gynnwys TAW, lle bo'n berthnasol, gan na ellir adfer unrhyw TAW.

1(xii) Costau Pensiwn

Mae gweithwyr a chyn-weithwyr yn dod o dan y Cynllun Pensiwn Llywodraeth Leol sy'n cael ei weinyddu gan Gyngor Bwrdeistref Sirol Rhondda Cynon Taf, sy'n gynllun a ariennir gan gyflogwyr lluosog. Darperir mwy o wybodaeth yn nodyn 15 i'r Cyfrifon hyn lle caiff y prif dybiaethau a ddefnyddiwyd gan yr actiwariadaid eu hamlinellu.

Datgelwyd Costau Pensiwn yn unol ag IAS 19 Buddiannau Cyflogeion. Mae IAS 19 yn ei gwneud yn ofynnol i ddatgelu gwybodaeth benodol yn ymwneud ag asedau, rhwymedigaethau ac incwm a gwariant sy'n gysylltiedig â'r cynllun.

1(xiii) Darpariaethau a Rhwymedigaethau Digwyddiadol ac Asedau Digwyddiadol

Darpariaethau

Mae Gofal Cymdeithasol Cymru yn darparu ar gyfer rhwymedigaethau sy'n deillio o ddigwyddiadau yn y gorffennol lle mae rhwymedigaeth bresennol ar ddyddiad y Datganiad o'r Sefyllfa Ariannol, mae'n debygol y bydd yn ofynnol i Gofal Cymdeithasol Cymru setlo'r rhwymedigaeth a gellir gwneud amcangyfrif ariannol dibynadwy.

Rhwymedigaethau Digwyddiadol

Mae Gofal Cymdeithasol Cymru yn datgelu rhwymedigaethau posibl yn deillio o ddigwyddiadau yn y gorffennol lle mae'r canlyniad yn seiliedig ar ddigwyddiadau ansicr yn y dyfodol. Gwneir datgeliad lle nad yw rhwymedigaeth gyfredol yn debygol neu lle na ellir ei mesur yn ddibynadwy.

Asedau digwyddiadol

Mae Gofal Cymdeithasol Cymru yn datgelu ased posibl pan fo'r canlyniad yn seiliedig ar un neu fwy o ddigwyddiadau ansicr yn y dyfodol nad ydynt o dan reolaeth Gofal Cymdeithasol Cymru.

2. Dadansoddiad o Wariant Net yn ôl Segment

Mae Cyfrif y Datganiad ar Wariant Net Cynhwysfawr yn adlewyrchu'r segmentau y mae canlyniadau gweithredu Gofal Cymdeithasol Cymru yn eu hadrodd i'r Tîm Rheoli Gweithredol er mwyn gallu asesu perfformiad yn ôl y segmentau hyn. O ganlyniad, ni roddir unrhyw ddadansoddiad pellach o Wariant Net yn ôl Segment.

| 3 Cyllid Llywodraeth Cymru | 2019-20 | 2018-19 |
|--|----------------|----------------|
| | £000 | £000 |
| Cymorth Grant a dderbyniwyd gan Lywodraeth Cymru | 19,805 | 19,298 |
| Swm a gredydwyd i'r Gronfa Gyffredinol | 19,805 | 19,298 |

Fel yr amlinellir yn Nodyn 1(ii), mae cyfanswm y grantiau o £19,805,000 (2018-19: £19,298,000) bellach wedi'i gredydu i'r Gronfa Gyffredinol adeg eu derbyn.

| 3(i) Incwm na ellir ei gadw | 2019-20 | 2018-19 |
|--|----------------|----------------|
| Llog ar y cyfrif cadw | 4 | 2 |
| Cyfanswm incwm na ellir ei gadw | 4 | 2 |

| 3(ii) Cysoni arian parod a gafwyd o incwm na ellir ei gadw â symiau a ad-dalwyd i Lywodraeth Cymru | 2019-20 | 2018-19 |
|---|----------------|----------------|
| Arian Parod a Dderbyniwyd (incwm yn fwy na throthwy Llywodraeth Cymru). | 4 | 2 |
| Cyfanswm incwm ad-daladwy | 4 | 2 |
| Ad-daliad arian parod | 4 | 2 |
| Yn ddyledus i Lywodraeth Cymru ar ddiwedd y flwyddyn | - | - |

Mae gan Gofal Cymdeithasol Cymru rwymedigaeth i ad-dalu llog Llywodraeth Cymru a gafwyd yn ystod y flwyddyn, a'r incwm ffioedd sydd uwchlaw'r targed, sef £862,000. Talwyd y llog o £4,000 a dderbyniwyd i Lywodraeth Cymru. £978,000 oedd cyfanswm yr incwm ffioedd a gafwyd yn y flwyddyn mewn termau arian parod (2019-20: £445,000). Yn unol â'n Fframwaith Llywodraethu â Llywodraeth Cymru cafwyd caniatâd gan Lywodraeth Cymru i gadw incwm cofrestru dros y swm targed.

4. Costau Rhaglenni

| 4(i) | | |
|---|----------------|----------------|
| Cymorth Hyfforddi a grantiau eraill | 2019-20 | 2018-19 |
| | £000 | £000 |
| Taliadau'r Cynllun Bwrsariaeth Gwaith Cymdeithasol | 2,162 | 2,250 |
| Cyllid Cyfle Dysgu Ymarfer | 1,142 | 1,181 |
| Pobl sy'n defnyddio Gwasanaethau a Gofalwyr mewn Hyfforddiant Gwaith Cymdeithasol | 57 | 66 |
| Addysg a Dysgu Proffesiynol Parhaus | 50 | 300 |
| Rhaglen Ddatblygu Gofal Cymdeithasol Cymru | 7,149 | 7,136 |
| | 10,560 | 10,933 |
| Grantiau Eraill | | |
| Grantiau i'r Rhanbarthau | 555 | 236 |
| Ymchwil – Y Sefydliad Gofal Cymdeithasol er Rhagoriaeth | 123 | 123 |
| | 11,238 | 11,292 |

| 4(ii) | | |
|---|----------------|----------------|
| Gwariant ar raglenni heb fod yn ymwneud â grantiau | 2019-20 | 2018-19 |
| | £000 | £000 |
| Gwella a Datblygu'r Gweithlu | 807 | 1,355 |
| Cymraeg Gwaith | 132 | 198 |
| Rheoleiddio a Gwybodaeth gan gynnwys Rheoleiddio Hyfforddiant Gwaith Cymdeithasol | 962 | 710 |
| | 1,901 | 2,263 |

| 5 | 2019-20 | 2018-19 |
|--|----------------|----------------|
| Costau Gweinyddol | £000 | £000 |
| Treuliau'r cadeirydd, aelodau a staff | 121 | 163 |
| Costau staff eraill | 120 | 158 |
| Rhent o dan brydlesi gweithredu - Llety | 265 | 154 |
| Costau Safleoedd eraill | 312 | 261 |
| Gweithdai, seminarau, hyrwyddiadau, cyhoeddiadau | 114 | 143 |
| Offer a meddalwedd | 240 | 268 |
| Rhent o dan Brydlesi gweithredu - Llungopiwyd a Pheiriannau Ffrancio | 23 | 22 |
| Gweinyddu | 56 | 56 |
| Archwilio allanol - Gwaith archwilio | 21 | 21 |
| Ffioedd proffesiynol eraill | 113 | 86 |
| | 1,385 | 1,332 |

Wedi'i gynnwys uchod yn Offer a Meddalwedd mae offer TG a brynwyd i hwyluso gweithio gartref yn sgil Covid-19 sef cyfanswm o £24,000.

| 6 Eiddo, Peiriannau ac Offer | y flwyddyn a ddaeth i ben 31 Mawrth 2020 | | | | |
|--|--|----------------------|-------------------------|---|--------------|
| | Adnewyddu Adeiladau | Celfi a Ffitiadau | Technoleg Gwybodaeth | Asedau sy'n cael eu Hadeiladu Cyfansymiau | |
| | £000 | £000 | £000 | £000 | £000 |
| Cost | | | | | |
| 1 Ebrill 2019 | 418 | 143 | 639 | 155 | 1,355 |
| Ychwanegiadau yn y cyfnod | 18 | - | 44 | - | 62 |
| Trosglwyddiadau o Asedau sy'n cael eu hadeiladu | 155 | - | - | (155) | - |
| Gwarediadau yn y cyfnod | - | - | (23) | - | (23) |
| Ar 31 Mawrth 2019 | 591 | 143 | 660 | - | 1,394 |
| Dibrisiant | | | | | |
| Ar 1 Ebrill 2019 | 414 | 139 | 578 | - | 1,131 |
| Codwyd yn y flwyddyn | 39 | 1 | 31 | - | 71 |
| Gwarediadau yn y cyfnod | - | - | (23) | - | (23) |
| Ar 31 Mawrth 2020 | 453 | 140 | 586 | - | 1,179 |
| Gwerth llyfr net | | | | | |
| Ar 31 Mawrth 2020 | 138 | 3 | 74 | - | 215 |
| Ar 1 Ebrill 2019 | 4 | 4 | 61 | 155 | 224 |

| | y flwyddyn a ddaeth i ben 31 Mawrth 2019 | | | | |
|---------------------------|--|----------------------|-------------------------|---|--------------|
| | Adnewyddu Adeiladau | Celfi a Ffitiadau | Technoleg Gwybodaeth | Asedau sy'n cael eu Hadeiladu Cyfansymiau | |
| | £000 | £000 | £000 | £000 | £000 |
| Cost | | | | | |
| Ar 1 Ebrill 2018 | 406 | 141 | 659 | - | 1,206 |
| Ychwanegiadau yn y cyfnod | 12 | 2 | - | 155 | 169 |
| Gwarediadau yn y cyfnod | - | - | (20) | - | (20) |
| Ar 31 Mawrth 2019 | 418 | 143 | 639 | 155 | 1,355 |
| Dibrisiant | | | | | |
| Ar 1 Ebrill 2019 | 367 | 138 | 561 | - | 1,066 |
| Codwyd yn y flwyddyn | 47 | 1 | 37 | - | 85 |
| Gwarediadau yn y cyfnod | - | - | (20) | - | (20) |
| Ar 31 Mawrth 2019 | 367 | 138 | 561 | - | 1,066 |
| Gwerth llyfr net | | | | | |
| Ar 31 Mawrth 2019 | 4 | 4 | 61 | 155 | 224 |
| Ar 1 Ebrill 2018 | 39 | 3 | 98 | - | 140 |

| 7 Asedau Anniriaethol | y flwyddyn a ddaeth i ben 31 Mawrth 2020 | | | |
|---------------------------|--|--------------------------|--------------------------|------------------|
| | Technoleg Gwybodaeth | Trwyddedau Meddalwedd | Gwariant ar Ddatblygu | Cyfan- symiau |
| | 000 | £000 | £000 | £000 |
| Cost | | | | |
| Ar 1 Ebrill 2019 | 1,436 | 91 | - | 1,527 |
| Ychwanegiadau yn y cyfnod | 62 | 42 | - | 104 |
| Trosglwyddiad o Ddatblygu | - | - | - | - |
| Gwarediadau yn y cyfnod | - | - | - | - |
| Ar 31 Mawrth 2020 | 1,498 | 133 | - | 1,631 |
| Amorteiddiad | | | | |
| Ar 1 Ebrill 2019 | 1,067 | 77 | - | 1,144 |
| Codwyd yn y flwyddyn | 130 | 8 | - | 138 |
| Gwarediadau yn y cyfnod | - | - | - | - |
| Ar 31 Mawrth 2020 | 1,197 | 85 | - | 1,282 |
| Gwerth llyfr net | | | | |
| Ar 31 Mawrth 2020 | 301 | 48 | - | 349 |
| Ar 1 Ebrill 2019 | 369 | 14 | - | 383 |
| | y flwyddyn a ddaeth i ben 31 Mawrth 2019 | | | |
| | Technoleg Gwybodaeth | Trwyddedau Meddalwedd | Gwariant ar Ddatblygu | Cyfan- symiau |
| | £000 | £000 | £000 | £000 |
| Cost | | | | |
| Ar 1 Ebrill 2018 | 994 | 82 | 397 | 1,473 |
| Ychwanegiadau yn y cyfnod | 45 | 9 | - | 54 |
| Trosglwyddiad o Ddatblygu | 397 | - | (397) | - |
| Gwarediadau yn y cyfnod | - | - | - | - |
| Ar 31 Mawrth 2019 | 1,436 | 91 | - | 1,527 |
| Amorteiddiad | | | | |
| Ar 1 Ebrill 2018 | 918 | 70 | - | 988 |
| Codwyd yn y flwyddyn | 149 | 7 | - | 156 |
| Gwarediadau yn y cyfnod | - | - | - | - |
| Ar 31 Mawrth 2019 | 1,067 | 77 | - | 1,144 |
| Gwerth llyfr net | | | | |
| Ar 31 Mawrth 2019 | 369 | 14 | - | 383 |
| Ar 1 Ebrill 2018 | 76 | 12 | 397 | 485 |

8. Offerynnau Ariannol

Gan y bodlonir gofynion ariannol Gofal Cymdeithasol Cymru gan Gymorth Grant oddi wrth Lywodraeth Cymru yn bennaf, mae offerynnau ariannol yn chwarae rôl fwy cyfyngedig o ran creu a rheoli risg nag a fyddai'n gymwys i gorff nad yw'n perthyn i'r sector cyhoeddus. Mae mwyafrif yr offerynnau ariannol yn ymwneud â chontractau i brynu eitemau anariannol yn unol â phryniant disgwylidig a gofynion defnyddio Gofal Cymdeithasol Cymru, ac nid yw Gofal Cymdeithasol Cymru felly yn agored i lawer o risg credyd, risg hylifedd neu risg y farchnad.

| 9. Symiau masnach sy'n dderbyniadwy ac asedau cyfredol eraill | Ar 31 Mawrth 2020 | 2019 |
|--|--------------------------|-------------|
| | £000 | £000 |
| Symiau sy'n dod yn ddyledus o fewn blwyddyn | | |
| Symiau masnach sy'n dderbyniadwy | | |
| Llywodraeth Cymru | 1 | - |
| Awdurdodau Lleol | - | 33 |
| Dyledwyr y Cynllun Bwrsariaeth Gwaith Cymdeithasol | 45 | 44 |
| Cyrff eraill | 152 | 25 |
| Symiau derbyniadwy eraill | | |
| Rhagdaliadau ac incwm cronodig | 431 | 249 |
| | 629 | 351 |

Mae dyledwyr y Cynllun Bwrsariaeth Gwaith Cymdeithasol yn ad-daladwy dros fwy nag un flwyddyn ariannol, gyda myfyrwyr yn cytuno ar gontractau ad-dalu ac yn llofnodi contractau sy'n ystyried eu hamgylchiadau unigol. Fodd bynnag, at ddibenion datgelu, mae'r holl weddillion wedi cael eu cynnwys yn ddyledus cyn pen un flwyddyn ariannol.

| 10. Arian parod a chyfwerth ag arian parod | 2019-20 | 2018-19 |
|---|----------------|----------------|
| | £000 | £000 |
| Balans ar 1 Ebrill | 295 | 527 |
| Newid net mewn balansau arian parod ac arian a chyfwerth ag arian parod | (47) | (232) |
| Balans ar 31 Mawrth | 248 | 295 |

Roedd y balansau ar 1 Ebrill 2018, 1 Ebrill 2019 a 31 Mawrth 2020 yn cael eu cadw mewn Banciau Masnachol.

| 11. Symiau masnachol sy'n daladwy a rhwymedigaethau cyfredol eraill | Ar 31 Mawrth 2020 | 2019 |
|--|--------------------------|-------------|
| | £000 | £000 |
| Symiau sy'n dod yn ddyledus o fewn blwyddyn | | |
| Symiau masnach sy'n daladwy | | |
| Trethiant Arall a Nawdd Cymdeithasol | - | 8 |
| Symiau taladwy eraill | | |
| Croniadau ac incwm gohiriedig | 525 | 484 |
| | 525 | 492 |

12. Ymrwymïadau Cyfalaf

Roedd ymrwymïadau cyfalaf wedi'u contractio o £10,000 ar 31 Mawrth 2020 nad oeddent wedi'u cynnwys fel arall yn y datganiadau ariannol hyn (£7,000 ar 31 Mawrth 2019).

13. Ymrwymïadau o dan Brydlesi Gweithredu

Ar 31 Mawrth

2020

2019

£000

£000

Mae'r rhwymedigaethau o dan brydlesi gweithredu yn cynnwys:

Tir ac Adeiladau

Dim hwyrach na blwyddyn

278

271

Hwyrach na blwyddyn a dim hwyrach na phum mlynedd

1,113

1,023

Hwyrach na phum mlynedd

1,080

1,231

2,471**2,525**

Arall

Dim hwyrach na blwyddyn

22

23

Hwyrach na blwyddyn a dim hwyrach na phum mlynedd

20

42

Hwyrach na phum mlynedd

-

-

44**65**

14. Costau staff

2019-20

2018-19

£000

£000

Cyflogau a thâl

4,499

4,038

Costau Nawdd Cymdeithasol

425

385

Costau Pensiwn eraill

1,592

1,061

Ardoll Prentisiaethau

7

5

6,523**5,489**

Llai adenillion mewn perthynas â secondiadau ymlaen

(19)

-

6,504**5,489**

15. Rhwymedigaethau buddiannau ymddeol

(i) Staff Presennol a Phensiynwyr

Mae Gofal Cymdeithasol Cymru yn cymryd rhan mewn cynllun pensiwn a ariennir gan gyflogwyr lluosog sy'n darparu buddiannau ar oedran ymddeol arferol o 65. Mae asedau'r cynllun yn cael eu dal ar wahân i asedau Gofal Cymdeithasol Cymru ac fe'u gweinyddir gan Gyngor Bwrdeistref Sirol Rhondda Cynon Taf. Cafodd cyfran Gofal Cymdeithasol Cymru o asedau a rhwymedigaethau sylfaenol y cynllun ei nodi ar wahân am y tro cyntaf yn y prisiad actiwaraid ar 31 Mawrth 2004.

15(ii) Cynllun Pensiwn Llywodraeth Leol, cynllun â buddiannau diffiniedig

Mae'r Cynllun wedi'i gontractio allan o Gynllun Pensiwn y Wladwriaeth ar Sail Enillion (SERPS) ac nid yw'n destun gofynion pensiwn gofynnol Deddf Pensiynau 1995. Mae Rheoliadau Cynllun Pensiwn Llywodraeth Leol 1997 (rheoliad 77) yn pennu bod rhaid cyflawni prisiadau actiwaraid ar 31 Mawrth 1998, a phob tair blynedd wedi hynny. Mae'r datgeliadau isod yn gysylltiedig â Chynllun Pensiwn Cyngor Bwrdeistref Sirol Rhondda Cynon Taf ac fe'u darparwyd gan actiwari'r cynllun, sef Aon Hewitt Limited, Llundain.

15(iii) Canlyniadau o dan Safon Gyfrifyddu Ryngwladol rhif 19 (Datgeliad)

Mae'r datgeliadau isod yn gysylltiedig â'r rhwymedigaethau a ariennir yng Nghynllun Pensiwn Cyngor Bwrdeistref Sirol Rhondda Cynon Taf (y "Gronfa") sy'n rhan o'r Cynllun Pensiwn Llywodraeth Leol (LGPS). Mae'r Cynllun Pensiwn Llywodraeth Leol yn gynllun budd diffiniedig a ariennir gyda'r buddion a enillwyd hyd at 31 Mawrth 2014 yn cael eu cysylltu â'r cyflog terfynol. Mae buddion ar ôl 31 Mawrth 2014 yn seiliedig ar gynllun Enillion Cyfartalog Gyrfa wedi'u hailbriso. Mae manylion y buddion a enillwyd dros y cyfnod a gwmpesir gan y datgeliad hwn wedi'u hamlinellu yn ' Rheoliadau Cynllun Pensiwn Llywodraeth Leol 2013 ' (fel y'i diwygiwyd) a ' Rheoliadau Cynllun Pensiwn Llywodraeth Leol (Darpariaethau Trosiannol, Arbedion a Diwygio) 2014 ' (fel y'i diwygiwyd).

Trefniadau Ariannu/Llywodraethu y Cynllun Pensiwn Llywodraeth Leol

Fel Cynllun Pensiwn Llywodraeth Leol a ariennir mae'n ofynnol bod y Cyflogwr a'i gyflogeion yn talu cyfraniadau i mewn i'r Gronfa, a gyfrifir ar lefel a fwriadwyd i fantoli'r rhwymedigaethau pensiwn gyda'r asedau buddsoddi. Mae gwybodaeth am y fframwaith ar gyfer cyfrifo cyfraniadau i'w talu allan wedi'u hamlinellu yn Rheoliadau Cynllun Pensiwn Llywodraeth Leol 2013 a Datganiad Strategaeth Ariannu'r Gronfa. Roedd y prisiad actiwaraid diwethaf ar 31 Mawrth 2019 ac mae'r cyfraniadau sydd i'w talu hyd at 31 Mawrth 2023 yn deillio o'r prisiad hwnnw wedi'u hamlinellu yn Nhystysgrif Cyfraddau ac Addasiadau'r Gronfa. Awdurdod Gweinyddu'r Gronfa, sef Cyngor Bwrdeistref Sirol Rhondda Cynon Taf sy'n gyfrifol am lywodraethu'r Gronfa.

Asedau

Mae Gofal Cymdeithasol Cymru yn cydnabod enillion a cholledion yn llawn, ar unwaith drwy'r Datganiad ar Wariant Net Cynhwysfawr. Yn unol â Safon Gyfrifyddu Ryngwladol rhif 19 - Buddiannau Cyflogeion (IAS 19), mae'n ofynnol i ddatgelu gwybodaeth benodol ynghylch asedau, rhwymedigaethau ac incwm a gwariant sy'n gysylltiedig â chynlluniau pensiwn.

Mae'r asedau a ddyrannwyd i'r Cyflogwr yn y Gronfa yn rhai tybiannol a rhagdybir bod yr asedau wedi'u buddsoddi yn unol â buddsoddiadau'r Gronfa at ddibenion cyfrifo'r adennill sydd i'w gymhwyso i'r asedau tybiannol hyn dros y cyfnod cyfrifyddu. Mae'r Gronfa yn fawr ac mae cyfran sylweddol o'i hasedau yn fuddsoddiadau hylif. O ganlyniad, ni fydd unrhyw gyfyngiad sylweddol ar realeiddio asedau os oes angen gwneud taliad mawr o'r Gronfa mewn perthynas â rhwymedigaethau cyflogwr. Mae'r asedau wedi'u buddsoddi mewn rhychwant amrywiol o fuddsoddiadau a dangosir rhaniad bras yr asedau ar gyfer y Gronfa yn ei chyfanrwydd (ar sail data a gyflenwyd gan yr Awdurdod Gweinyddu) yn y datgeliadau wedi'u rhannu yn ôl buddsoddiadau dyfynedig ac annyfynedig. Gall yr Awdurdod Gweinyddu fuddsoddi cyfran fach o fuddsoddiadau'r Gronfa yn asedau rhai o'r cyflogwyr sy'n cyfranogi yn y Gronfa os yw'n rhan o'u strategaeth fuddsoddi fantoledig.

Risgiau yn gysylltiedig â'r Gronfa mewn perthynas â chyfrifyddu

Cyfnewidioldeb Asedau

Caiff y rhwymedigaethau a ddefnyddir at ddibenion cyfrifyddu eu cyfrifo gan ddefnyddio cyfradd ddisgownt a osodwyd gan gyfeirio at arenillion bondiau corfforaethol. Os yw asedau'n tanberfformio, bydd hyn yn creu diffyg yn y cyfrifon. Mae'r Gronfa yn dal cyfran sylweddol o asedau twf sydd, er y disgwylir iddynt berfformio'n well na bondiau corfforaethol yn y tymor hir, yn creu cyfnewidioldeb a risg yn y tymor byr mewn perthynas â ffigurau cyfrifyddu.

Newidiadau mewn Arenillion Bondiau

Bydd gostyngiad mewn arenillion bondiau corfforaethol yn cynyddu'r gwerth a bennir ar y rhwymedigaethau at ddibenion cyfrifyddu, er bydd hyn yn cael ei wrthbwysu fymryn gan y cynnydd yn yr asedau o ganlyniad i hynny (i'r graddau y mae'r Gronfa yn buddsoddi mewn bondiau Corfforaethol).

Risg Chwyddiant

Mae mwyafrif y rhwymedigaethau pensiwn yn gysylltiedig naill ai â chyflogau neu chwyddiant prisiau. Bydd disgwyliadau chwyddiant uwch yn arwain at werth atebolrwydd uwch. Nid oes cysylltiad perffaith rhwng yr asedau a chwyddiant, sy'n golygu y bydd cynnydd mewn chwyddiant yn cynyddu'r diffyg.

Disgwyliad Oes

Mae mwyafrif rhwymedigaethau'r Gronfa i ddarparu buddion dros oes yr aelod ar ôl ymddeol, felly bydd cynnydd mewn disgwyliad oes yn arwain at gynnydd yn y rhwymedigaethau.

Cyflogwyr sy'n Ymadael

Gall fod rhaid i gyflogwyr sy'n gadael y Gronfa (neu eu gwarantwr) wneud taliad ymadael i dalu unrhyw ddiffyg mewn asedau yn erbyn eu rhwymedigaethau pensiwn. Os nad yw'r cyflogwr (neu warrantwr) yn gallu talu'r taliad ymadael hwn, gall y rhwymedigaeth mewn rhai amgylchiadau ddisgyn ar gyflogwyr eraill yn y Gronfa. Ymhellach, efallai na fydd yr asedau adeg ymadael mewn perthynas â 'rhwymedigaethau amddifad', o edrych yn ôl, yn ddigonol i dalu'r rhwymedigaethau. Gall y risg hon ddisgyn ar gyflogwyr eraill. Ar hyn o bryd, mae 'rhwymedigaethau amddifad' yn gyfran fach o'r rhwymedigaethau cyffredinol yn y Gronfa.

Nodiadau Eraill

Dyfarniad McCloud

Canfu dyfarniad 'McCloud' yn y Llys Apêl fod y trefniadau amddiffyn wrth bontio a gyflwynwyd pan ddiwygiwyd cynlluniau pensiwn diffoddwyr tân a barnwyr yn gwahaniaethu ar sail oedran. Ar 27 Mehefin 2019 gwrthododd y Goruchaf Lys ganiatâd i'r Llywodraeth apelio yn erbyn y dyfarniad hwn, ac ar 15 Gorffennaf 2019 cyhoeddodd y Llywodraeth ddatganiad yn dweud y byddent yn disgwyl digolledu aelodau

ar draws holl gynlluniau'r sector cyhoeddus a oedd yn cynnwys trefniadau amddiffyn wrth bontio (sy'n cynnwys y Cynllun Pensiwn Llywodraeth Leol).

Felly, rydym wedi darparu ar gyfer effaith dyfarniad McCloud yn y ffigurau hyn. Gan na wnaethom gydnabod rhwymedigaeth McCloud bosibl y llynedd mae'r rhwymedigaeth bosibl wedi'i chyflwyno fel cost gwasanaeth blaenorol o £0.27 miliwn eleni. Mae'r Gost Gwasanaeth Cyfredol yn cynnwys lwfans posibl o 1.13% o gyflog pensiynadwy ar gyfer rhwymedigaethau McCloud dros y cyfnod cyfrifyddu.

Rheoli costau yn y Cynllun Pensiwn Llywodraeth Leol

Mae deddfwriaeth yn ei gwneud hi'n ofynnol i Drysorlys EM a Bwrdd Cynghori'r Cynllun gynnal prisiau o dro i dro i fonitro cost y Cynllun Pensiwn Llywodraeth Leol i sicrhau ei fod yn parhau i fod yn gynaliadwy a fforddiadwy. Gelwir hyn yn 'Broses Rheoli Costau'.

Mae Trysorlys EM a Bwrdd Cynghori'r Cynllun wedi oedi eu hadolygiadau yn dilyn dyfarniad 'McCloud' yn y Llys Apêl.

Ni fydd y broses Rheoli Costau yn ailgychwyn nes bydd canlyniad apêl McCloud y Llywodraeth yn hysbys. Y rheswm am hyn yw y gallai dyfarniad McCloud arwain at newid yng nghost sylfaenol y cynllun y mae'r broses Rheoli Costau yn seiliedig arno. Felly, ni ddarparwyd ar gyfer y Broses Rheoli Costau yn y ffigurau hyn.

Cydraddoli a Mynegeio Isafswm Pensiwn Gwarantedig (GMP)

Ar 26 Hydref 2018, yn achos Lloyds Bank dyfarnodd yr Uchel Lys bod angen cydraddoli ar gyfer effaith Isafswm Pensiwn Gwarantedig (GMP) anghyfartal. Cadarnhaodd y penderfyniad fod gan ymddiriedolwyr ddyletswydd i gydraddoli buddiannau i ddynion a menywod er mwyn newid y canlyniad sy'n cael ei gynhyrchu mewn perthynas â GMP ar hyn o bryd.

Mae'r ffigurau'n darparu ar gyfer talu cynyddiadau pensiynau llawn ar GMPs i unigolion sy'n cyrraedd Oedran Pensiwn y Wladwriaeth ar ôl 6 Ebrill 2016. Mae'r cynnydd mewn rhwymedigaeth ar y dyddiad cyfrifyddu hwn wedi'i godi drwy'r Datganiad o Wariant Net Cynhwysfawr.

Amcangyfrifir mai £1.17 miliwn yw cyfraniadau rheolaidd y Cyflogwr i'r Gronfa ar gyfer y cyfnod cyfrifyddu yn dod i ben 31 Mawrth 2021. Dyddiad y prisiau actiwaraidd llawn diwethaf o fuddiannau wedi'u hariannu LGPS Gofal Cymdeithasol Cymru oedd 31 Mawrth 2019 a hyd y rhwymedigaethau yw 26.3 o flynyddoedd.

| Prif Dybiaethau | 31-Maw-20 (% y flwyddyn) | 31-Maw-19 (% y flwyddyn) | 31-Maw-18 (% y flwyddyn) |
|---------------------------------------|-----------------------------|-----------------------------|-----------------------------|
| Cyfradd Ddisgownt | 2.3 | 2.5 | 2.6 |
| Chwyddiant Mynegai Prisiau Defnyddwyr | 1.8 | 2.1 | 2.0 |
| Cynnydd mewn Pensiwn | 1.8 | 2.1 | 2.0 |
| Cyfradd ailbrisiocyfrifon pensiwn | 1.8 | 2.1 | 2.0 |
| Cynnydd mewn Cyflogau | 3.1 | 3.4 | 3.3 |

Tybiaeth marwoldeb

Mae'r tybiaethau marwoldeb wedi'u seilio ar brofiad marwoldeb gwirioneddol diweddar aelodau yn y Gronfa yn seiliedig ar ddadansoddiad a gynhaliwyd fel rhan o brisiad 2019, ac maent yn caniatáu ar gyfer gwelliannau disgwylidig o ran marwoldeb yn y dyfodol. Mae disgwyliadau oes enghreifftiol yn 65 oed yn deillio o'r tybiaethau marwoldeb hyn wedi'u dangos isod.

| Disgwyliad oes tybiedig yn 65 oed | 31-Maw-20 | 31-Maw-19 |
|--------------------------------------|-----------|-----------|
| Dynion | | |
| Aelod 65 oed ar y dyddiad cyfrifyddu | 21.7 | 22.2 |
| Aelod 45 oed ar y dyddiad cyfrifyddu | 22.7 | 23.9 |
| Menywod | | |
| Aelod 65 oed ar y dyddiad cyfrifyddu | 24.0 | 24.1 |
| Aelod 45 oed ar y dyddiad cyfrifyddu | 25.5 | 25.9 |

| Dyraniad Asedau | Gwerth ar 31 Mawrth 2020 | | Gwerth ar 31 Mawrth 2019 | |
|-----------------------|--------------------------|-------------|--------------------------|---------------|
| | Dyfynedig | Annyfynedig | Cyfanswm | |
| Ecwitïau | 63.7% | 0.0% | 63.7% | 64.5% |
| Eiddo | 8.6% | 0.0% | 8.6% | 6.9% |
| Bondiau Llywodraeth | 13.8% | 0.0% | 13.8% | 13.5% |
| Bondiau Corfforaethol | 13.0% | 0.0% | 13.0% | 11.6% |
| Arian Parod | 0.9% | 0.0% | 0.9% | 3.5% |
| Arall | 0.0% | 0.0% | 0.0% | 0.0% |
| Cyfanswm | 100.0% | 0.0% | 100.0% | 100.0% |

| Cysoni'r Statws a Ariennir i'r Datganiad ar y Sefyllfa Ariannol | Gwerth ar 31 Mawrth 2020 (£M) | Gwerth ar 31 Mawrth 2019 (£M) |
|--|-------------------------------|-------------------------------|
| Gwerth teg yr Asedau | 21.71 | 21.00 |
| Gwerth presennol rhwymedigaeth buddiannau diffiniedig a ariennir | 23.68 | 20.51 |
| Statws yn cael ei Ariannu | (1.97) | 0.49 |
| Ased heb ei gydnabod | 0.00 | 0.00 |
| (Rhwymedigaeth) a gydnabyddir ar y Datganiad ar y Sefyllfa Ariannol | (1.97) | 0.49 |

Roedd rhaniad y rhwymedigaeth ddiffiniedig ar y dyddiad prisio diwethaf rhwng y categorïau aelodau amrywiol fel a ganlyn:

| | |
|-----------------------|-----|
| Aelodau Gweithredol | 56% |
| Pensiynwyr Gohiriedig | 18% |
| Pensiynwyr | 26% |

| Symiau a gydnabyddir yn y Gwariant Net Cynhwysfawr | Blwyddyn yn dod i ben | Blwyddyn yn dod i ben |
|---|--------------------------|---------------------------|
| | Mawrth 2020 (£M) | 31 Mawrth 2019 (£M) |
| Cost Gweithredu | | |
| Cost gwasanaeth presennol ⁽¹⁾ | 1.32 | 1.06 |
| Cost gwasanaeth blaenorol (yn cynnwys cwtogiadau) | 0.27 | 0.00 |
| Cost setliadau | 0.00 | 0.00 |
| Cost Ariannu | | |
| Llog ar rwymedigaeth buddiannau diffiniedig net | (0.03) | 0.00 |
| Cost pensiwn a gydnabuwyd yn y Gwariant Net | 1.56 | 1.06 |
| Ailfesuriadau mewn Gwariant Cynhwysfawr Arall | | |
| Adenillion ar asedau'r cynllun (uwchlaw) hynny a gydnabyddir mewn llog net | 0.86 | (1.35) |
| (Enillion)/colledion actiwaraidd yn sgil newid mewn rhagdybiaethau ariannol | (0.60) | 0.94 |
| (Enillion)/colledion actiwaraidd yn sgil newid mewn rhagdybiaethau demograffig | (0.33) | (0.83) |
| (Enillion)/colledion actiwaraidd yn sgil profiad rhwymedigaethau | 2.25 | 0.03 |
| Addasiad mewn perthynas â pharagraff 64 | 0.00 | 0.00 |
| Cyfanswm a gydnabuwyd mewn Gwariant Cynhwysfawr Arall | 2.18 | (1.21) |
| Cyfanswm a gydnabuwyd mewn Cyfanswm Gwariant Cynhwysfawr | 3.74 | (0.15) |
| ⁽¹⁾ Mae'r gost gwasanaeth presennol yn cynnwys lwfans ar gyfer costau gweinyddu (£M) | 0.02 | 0.02 |

| Newidiadau i werth presennol y rhwymedigaeth buddiannau diffiniedig | Blwyddyn yn dod i ben | Blwyddyn yn dod i ben |
|---|---------------------------|---------------------------|
| | 31 Mawrth 2020 (£M) | 31 Mawrth 2019 (£M) |
| Rhwymedigaeth agoriadol buddiannau diffiniedig | 20.51 | 18.79 |
| Cost gwasanaeth presennol | 1.32 | 1.06 |
| Cost Llog ar Rwymedigaeth Buddion Diffiniedig | 0.51 | 0.49 |
| Cyfraniadau gan gyfranogwyr | 0.27 | 0.25 |
| (Enillion)/colledion actiwaraidd yn sgil newidiadau mewn rhagdybiaethau ariannol | (0.60) | 0.94 |
| (Enillion)/colledion actiwaraidd yn sgil newidiadau mewn rhagdybiaethau demograffig | (0.33) | (0.83) |
| (Enillion) actiwaraidd yn sgil profiad rhwymedigaethau | 2.25 | 0.03 |
| Buddiannau net a dalwyd allan | (0.52) | (0.22) |
| Cost gwasanaeth blaenorol (yn cynnwys cwtogiadau) | 0.27 | 0.00 |
| Cynnydd net mewn rhwymedigaethau o werthu/caffaeliadau | 0.00 | 0.00 |
| Setliadau | 0.00 | 0.00 |
| Rhwymedigaeth derfynol buddiannau diffiniedig | 23.68 | 20.51 |

| Newidiadau i Werth Teg Asedau yn ystod y Flwyddyn | Blwyddyn yn dod i ben | Blwyddyn yn dod i ben |
|--|-----------------------|-----------------------|
| | 31 Mawrth 2020 | 31 Mawrth 2019 |
| | (£M) | (£M) |
| Gwerth teg agoriadol yr asedau | 21.00 | 18.15 |
| Incwm llog ar asedau | 0.54 | 0.49 |
| Ail-fesur enillion ar asedau | (0.86) | 1.35 |
| Cyfraniadau gan y Cyflogwr | 1.28 | 0.98 |
| Cyfraniadau gan y Cyfranogwyr | 0.27 | 0.25 |
| Buddion net a dalwyd allan | (0.52) | (0.22) |
| Cynnydd net mewn asedau o warediadau a chaffaeliadau | 0.00 | 0.00 |
| Setliadau | 0.00 | 0.00 |
| Gwerth teg terfynol yr asedau | 21.71 | 21.00 |

| Adenillion Gwirioneddol ar Asedau | Blwyddyn yn dod i ben | Blwyddyn yn dod i ben |
|--|-----------------------|-----------------------|
| | Mawrth 2020 | 31 Mawrth 2019 |
| | (£M) | (£ M) |
| Incwm llog ar asedau | 0.54 | 0.49 |
| Ailfesur enillion ar asedau | (0.86) | 1.35 |
| Adenillion gwirioneddol ar asedau | (0.32) | 1.84 |

Amcangyfrif o gost pensiynau yn y dyfodol

Buddiannau a Ariennir

Darparwn amcangyfrif o'r costau i wariant cynhwysfawr ar ddarparu gwasanaethau yn y dyfodol, ar sail y rhagdybiaethau a amlinellir uchod.

| Dadansoddiad o'r swm a godir mewn gwariant cynhwysfawr arall ar ddarparu gwasanaethau y flwyddyn nesaf | Blwyddyn yn dod i ben 31 Mawrth 2021 (£M) |
|--|---|
| Cost gwasanaeth presennol | 1.27 |
| Llog ar rwymedigaeth buddiant diffiniedig net | 0.03 |
| Cyfanswm amcangyfrif cost pensiynau | 1.30 |

Lwfans ar gyfer treuliau gweinyddol sydd wedi'u cynnwys yn y Gost Gwasanaeth Presennol (£M) 0.02
Cyflogres bensynadwy amcangyfrifedig dros y cyfnod (£M) 3.91

Dadansoddiad o Sensitifrwydd

Mae effaith fras newid y prif dybiaethau ar werth presennol y rhwymedigaeth buddion diffiniedig a ariennir ar 31 Mawrth 2020 a'r gost gwasanaeth amcanol ar gyfer y flwyddyn yn dod i ben 31 Mawrth 2021 wedi'i nodi isod.

Ym mhob achos, dim ond y dybiaeth a grybwyllir sydd wedi'i newid; mae'r holl dybiaethau eraill yn aros yr un fath â'r hyn a grynhoir uchod.

Nid ydym wedi cynnwys sensitifrwydd buddiannau heb eu hariannu (lle bo'n berthnasol) ar sail perthnasedd.

Buddiannau Cynllun Pensiwn Llywodraeth Leol a Ariennir

| Tybiaeth cyfradd ddisgownt Addasiad i'r gyfradd ddisgownt | +0.1% p.a. | Ffigur sylfaenol | -0.1% p.a. |
|---|-------------------|-------------------------|-------------------|
| Gwerth presennol cyfanswm y rhwymedigaeth (£M) | 23.06 | 23.68 | 24.32 |
| % newid yng ngwerth presennol cyfanswm y rhwymedigaeth | -2.6% | - | 2.7% |
| Cost gwasanaeth ragamcanol (£M) | 1.22 | 1.27 | 1.32 |
| Amcan o % newid yng nghost gwasanaeth ragamcanol | -4.0 % | - | 4.2% |

| Cyfradd cynnydd cyffredinol mewn cyflogau Addasiad i'r gyfradd cynnydd mewn cyflogau | +0.1% p.a. | Ffigur sylfaenol | -0.1% p.a. |
|--|-------------------|-------------------------|-------------------|
| Gwerth presennol cyfanswm y rhwymedigaeth (£M) | 23.77 | 23.68 | 23.59 |
| % newid yng ngwerth presennol cyfanswm y rhwymedigaeth | 0.4% | - | -0.4% |
| Cost gwasanaeth ragamcanol (£M) | 1.27 | 1.27 | 1.27 |
| Amcan o % newid yng nghost gwasanaeth ragamcanol | 0.0% | - | 0.0% |

| Cyfradd y cynnydd i bensiynau mewn taliadau a rhagdybiaeth pensiynau gohiredig, a chyfradd ailbrisiu'r rhagdybiaeth cyfrifon pensiwn Addasiad i gyfradd cynnydd mewn pensiynau | +0.1% p.a. | Ffigur sylfaenol | -0.1% p.a. |
|--|-------------------|-------------------------|-------------------|
| Gwerth presennol cyfanswm y rhwymedigaeth (£M) | 24.22 | 23.68 | 23.16 |
| % newid yng ngwerth presennol cyfanswm y rhwymedigaeth | 2.3% | - | -2.2% |
| Cost gwasanaeth ragamcanol (£M) | 1.32 | 1.27 | 1.22 |
| Amcan o % newid yng nghost gwasanaeth ragamcanol | 4.2% | - | -4.0% |

| Tybiaeth marwoldeb ar ôl ymddeol* Addasiad i dybiaeth y gyfradd oedran marwolaeth | -1 flwyddyn | Ffigur sylfaenol | +1 flwyddyn |
|---|--------------------|-------------------------|--------------------|
| Gwerth presennol cyfanswm y rhwymedigaeth (£M) | 24.41 | 23.68 | 22.95 |
| % newid yng ngwerth presennol cyfanswm y rhwymedigaeth | 3.1% | - | -3.1% |
| Cost gwasanaeth ragamcanol (£M) | 1.32 | 1.27 | 1.22 |
| Amcan o % newid yng nghost gwasanaeth ragamcanol | 3.8% | - | -3.8% |

* Mae sgôr o +1 flwyddyn yn golygu y tybir bod aelodau'n dilyn patrwm marwolaeth y tabl sylfaenol ar gyfer unigolyn sydd 1 flwyddyn yn hŷn na nhw.

16. Darpariaethau a Rhwymedigaethau Digwyddiadol a ddatgelwyd o dan IAS 37

Fe allai'r cytundebau prydles mewn perthynas â'n swyddfeydd yng Nghaerdydd a Llanelwy ei gwneud yn ofynnol y dylai unrhyw newidiadau, ychwanegiadau a rhaniadau gael eu dileu pan ddaw'r brydles i ben. Nid oes unrhyw ddarpariaeth wedi'i gwneud gan fod y rhwymedigaeth hon yn ansicr ac mae'n amodol ar y landlord yn gofyn am y dileu.

Mae achos cyfreithiol yn mynd rhagddo a allai olygu atebolrwydd posibl. Gan nad yw'r canlyniad yn hysbys ar hyn o bryd ni wnaed unrhyw ddarpariaeth.

17. Ased Digwyddiadol

Ar 31 Mawrth 2020 roedd £52,000 o ffioedd cofrestru'n ddyledus. O dan Ddeddf Rheoleiddio ac Arolygu (Cymru) 2016 ni allwn ond cael gwared ar unigolion cofrestredig am beidio talu ffioedd sy'n ddyledus adeg adnewyddu cofrestriad sy'n digwydd dair blynedd ar ôl y cofrestriad cychwynnol ac yna ar gylch tair blynedd. Ar sail y profiad a gafwyd hyd yma, dim ond ar y dyddiad adnewyddu hwn y gallwn brofi mewn perthynas â'r rhan fwyaf o'r ffioedd sydd heb eu talu a yw'r unigolyn cofrestredig heb dalu am ei fod wedi gadael y sector (ac na fyddwn yn mynd ar ôl y ffi ddyledus) neu a yw'n ddyled ddilys sy'n gysylltiedig ag unigolyn sy'n dal i fod yn gofrestredig.

Felly ni chaiff y ffioedd cofrestru o £52,000 sy'n ddyledus eu trin fel incwm yn y Datganiad o Wariant Net Cynhwysfawr gan nad ydym yn siŵr o union werth economaidd y swm hwn oherwydd ar sail unigol ni fyddwn yn gwybod a fydd yr incwm yn cael ei wireddu hyd nes y cyrhaeddir dyddiad adnewyddu pob swm unigol neu symiau sy'n ddyledus.

18. Trafodion Partïon Cysylltiedig

Yn ystod y flwyddyn, mae Gofal Cymdeithasol Cymru wedi cael amrywiol drafodion perthnasol gyda Llywodraeth Cymru, sy'n cael ei hystyried yn barti cysylltiedig. Roedd y trafodion a'r balansau fel a ganlyn:

| | 2019-20 | 2018-19 |
|-------------------------------|----------|----------|
| Incwm | £19.805m | £19.298m |
| Gwariant | £0.128m | £0.024m |
| Balans dyledwyr ar 31 Mawrth | £0.001m | - |
| Balans credydwyr ar 31 Mawrth | - | - |

Aelodau Bwrdd a Staff Gofal Cymdeithasol Cymru

Ni fu unrhyw gyflogaion, gan gynnwys staff rheoli allweddol nac aelodau'r Bwrdd na'u partion cysylltiedig, yn ymwneud yn uniongyrchol neu'n anuniongyrchol ag unrhyw drafodion gyda Gofal Cymdeithasol Cymru yn ystod y flwyddyn, ar wahân i hawliadau treuliau arferol, taliadau cyflog ac ati. Mae gwybodaeth am staff rheoli allweddol wedi'i chynnwys yn yr Adroddiad Cydnabyddiaeth Ariannol. Mae'r Cyfarwyddwr Rheoleiddio ar secondiad yn Gofal Cymdeithasol Cymru gan Lywodraeth Cymru a datgelir y trafodion gyda Llywodraeth Cymru yn y tabl uchod.

Fodd bynnag, er eglurder rydym yn datgelu trafodion perthnasol gyda sefydliadau lle'r oedd uwch staff neu aelodau neu unrhyw un o'u teuluoedd yn dal swyddi o ddylanwad yn ystod y flwyddyn.

Roedd ein Cadeirydd blaenorol yn aelod o Gyngor Prifysgol Cymru hefyd, ac yn Gadeirydd Pwyllgor Archwilio a Risg Prifysgol Cymru y Drindod Dewi Sant. Roedd y trafodion gwariant gyda Phrifysgol Cymru yn £0 (2018-19: £0) a gyda Phrifysgol Cymru y Drindod Dewi Sant yn £1,040 (2018-19: £195,069) am y cyfnod yr oedd yn y swydd. Nid oedd balans dyledwyr na chredydwyr ar ddiwedd y flwyddyn ariannol.

Yn ogystal, roedd dau aelod o'n Bwrdd yn aelodau o'r Byrddau Partneriaeth Rhanbarthol a oedd yn derbyn cyllid grant gan Gofal Cymdeithasol Cymru ar ffurf Grant Hwyluso Rhanbarthol.

Roedd y trafodion fel a ganlyn:

| Aelod o'r Bwrdd | Rôl | Bwrdd Partneriaeth Rhanbarthol | Gwariant 2019-20 | Gwariant 2018-19 |
|-----------------|-------------------|---|------------------|------------------|
| Abigail Harris | Aelod | Bwrdd Partneriaeth Rhanbarthol Caerdydd a'r Fro | 73,036 | 37,036 |
| Carl Cooper | Dirprwy Gadeirydd | Bwrdd Partneriaeth Rhanbarthol Powys | 32,574 | 21,574 |

Noder fod y taliadau yn y tabl uchod wedi'u gwneud i'r awdurdod lleol a enwebwyd sef Cyngor Dinas Caerdydd (Caerdydd a'r Fro) a Chyngor Sir Powys (Powys).

19. Asedau Trydydd Parti

Nid yw Gofal Cymdeithasol Cymru yn cadw unrhyw asedau trydydd parti lle mae'n gweithredu fel ceidwad neu fel ymddiriedolwr ynddynt.

20. Digwyddiadau ar ôl y cyfnod adrodd

Ni fu unrhyw ddigwyddiadau ar ôl y cyfnod adrodd, y mae'n rhaid addasu datganiadau ariannol blynyddol 31 Mawrth 2020 ar eu cyfer.



Gofal Cymdeithasol **Cymru**
Social Care **Wales**



Ariennir gan
Lywodraeth Cymru
Funded by
Welsh Government

